

หัวข้อเค้าโครงเรื่องของผลงาน (สายงานวิเคราะห์นโยบายและแผน)

๑. ชื่อผลงาน แนวทางการจัดทำแผนการใช้ที่ดินเชิงบูรณาการ เพื่อสนับสนุนนโยบายรัฐบาลภายใต้กรอบคณะกรรมการนโยบายที่ดินแห่งชาติ (คทช.): กรณีศึกษาพื้นที่ป่าสงวนแห่งชาติ จังหวัดนครราชสีมา

๒. บทนำ/หลักการและเหตุผล

ประเทศไทยประสบปัญหาด้านการใช้ที่ดิน การบริหารจัดการที่ดินและทรัพยากรดินมาอย่างยาวนาน อันเป็นผลจากการพัฒนาที่ไร้ทิศทาง การเติบโตทางเศรษฐกิจไม่มีความแน่นอน คุณภาพชีวิตของประชากรขาดเสถียรภาพ ในขณะที่จำนวนประชากรมีเพิ่มขึ้นอย่างต่อเนื่อง ภาคเอกชนมีอิทธิพลต่อการครอบครองที่ดินเพื่อการขยายธุรกิจมากกว่าสิทธิการครอบครองที่ดินเพื่ออยู่อาศัยของราษฎรและชุมชน การจัดสรรที่ดินเพื่อการเกษตรกรรม อุตสาหกรรม และที่อยู่อาศัย อยู่ในภาวะเสียสมดุล เกิดช่องว่างและความเหลื่อมล้ำของสังคม อีกทั้ง ระบบการบริหารจัดการที่ดินของภาครัฐ ยังคงเป็นแบบรวมศูนย์และกระจุกตัวอยู่ตามส่วนราชการต่าง ๆ ทำให้การดำเนินงานด้านดินและทรัพยากรที่ดินเป็นไปในลักษณะต่างคนต่างทำ ส่งผลให้การขับเคลื่อนงานไม่มีเอกภาพและขาดการบูรณาการ

รัฐบาลได้เล็งเห็นความสำคัญของการบริหารจัดการที่ดินและทรัพยากรดินของประเทศ ให้เป็นไปอย่างมีประสิทธิภาพและเกิดประโยชน์สูงสุด เพื่อแก้ไขปัญหาความเดือดร้อนให้แก่ประชาชน ในการประชุมเมื่อวันที่ ๑๔ ตุลาคม ๒๕๕๗ คณะรัฐมนตรี จึงได้มีมติเห็นชอบระเบียบสำนักนายกรัฐมนตรีว่าด้วยคณะกรรมการนโยบายที่ดินแห่งชาติ พ.ศ. ๒๕๕๗^๑ กำหนดให้มีคณะกรรมการนโยบายที่ดินแห่งชาติ (คทช.) ซึ่งมีนายกรัฐมนตรีเป็นประธาน ทำหน้าที่กำหนดนโยบายและแผนการบริหารจัดการที่ดินและทรัพยากรดินของประเทศ กำหนดแนวทางหรือมาตรการในการบริหารจัดการที่ดินและทรัพยากรดินอย่างเหมาะสมและมีประสิทธิภาพ ซึ่งต่อมาพระราชบัญญัติคณะกรรมการนโยบายที่ดินแห่งชาติ พ.ศ. ๒๕๖๒^๒ มาตรา ๑๐ (๔) กำหนดให้ คทช. มีหน้าที่และอำนาจในการกำหนดมาตรการหรือแนวทางการกระจายการถือครองที่ดินอย่างเป็นธรรม รวมถึงรูปแบบการจัดที่ดินในลักษณะแปลงรวมโดยไม่ให้กรรมสิทธิ์ หรือรูปแบบในลักษณะอื่นตามหลักเกณฑ์และวิธีการที่ คทช. กำหนด โดยความเห็นชอบของคณะรัฐมนตรีเพื่อให้การใช้ที่ดินเกิดประโยชน์สูงสุด

กรมพัฒนาที่ดิน ในฐานะหน่วยงานภาครัฐ มีอำนาจหน้าที่กำหนดไว้ตามมาตรา ๑๖ แห่งพระราชบัญญัติพัฒนาที่ดิน พ.ศ. ๒๕๕๑^๓ ได้รับมอบหมายทำหน้าที่เป็นอนุกรรมการ ในองค์ประกอบของคณะอนุกรรมการ ทั้ง ๙ คณะ^๔ ซึ่งเป็นกลไกการขับเคลื่อนนโยบายการจัดการที่ดินทำกิน ภายใต้ คทช. ในบริบทต่าง ๆ ประกอบด้วย (๑) คณะอนุกรรมการจัดที่ดิน (๒) คณะอนุกรรมการจัดที่ดิน (๓) คณะอนุกรรมการส่งเสริมและพัฒนาอาชีพ (๔) คณะอนุกรรมการนโยบายที่ดินจังหวัด (คทช. จังหวัด) (๕) คณะอนุกรรมการกลั่นกรองกฎหมายการบริหารจัดการที่ดินและทรัพยากรดิน (๖) คณะอนุกรรมการนโยบาย แนวทาง และมาตรการสารสนเทศที่ดินและทรัพยากรดิน (๗) คณะอนุกรรมการกำกับ ติดตาม และประเมินผล (๘) คณะอนุกรรมการสารสนเทศที่ดินและทรัพยากรดิน และ (๙) คณะอนุกรรมการปรับปรุงแผนที่แนวเขตที่ดินของรัฐแบบบูรณาการ มาตราส่วน ๑ : ๔,๐๐๐

^๑ ประกาศในราชกิจจานุเบกษา เล่ม ๑๓๑ ตอนพิเศษ ๒๐๖ ง ลงวันที่ ๑๕ ตุลาคม ๒๕๕๗ มีผลบังคับใช้ตั้งแต่วันที่ ๑๖ ตุลาคม ๒๕๕๗ เป็นต้นไป

^๒ ประกาศในราชกิจจานุเบกษา เล่ม ๑๓๖ ตอนที่ ๔๙ ก ลงวันที่ ๑๔ เมษายน ๒๕๖๒ มีผลบังคับใช้ตั้งแต่วันที่ ๑๓ มิถุนายน ๒๕๖๒ เป็นต้นไป

^๓ ประกาศใช้แทนพระราชบัญญัติการพัฒนาที่ดิน พ.ศ. ๒๕๒๖ เมื่อวันที่ ๕ กุมภาพันธ์ ๒๕๕๑

^๔ คำสั่งคณะกรรมการนโยบายที่ดินแห่งชาติ ที่ ๑/๒๕๖๓ เรื่องแต่งตั้งคณะอนุกรรมการ ๙ คณะ ลงนามโดยพลเอกประยุทธ์ จันทร์โอชา นายกรัฐมนตรี ในฐานะประธานกรรมการนโยบายที่ดินแห่งชาติ เมื่อวันที่ ๑๖ มิถุนายน พ.ศ. ๒๕๖๓

บทบัญญัติของพระราชบัญญัติพัฒนาที่ดิน พ.ศ. ๒๕๕๑ ได้เพิ่มบทบาท อำนาจ และหน้าที่ของกรมพัฒนาที่ดิน ให้การดำเนินงานด้านการใช้ประโยชน์ที่ดินอย่างรอบด้านและครอบคลุมมากขึ้น ทั้งในพื้นที่ที่มีความลาดเท พื้นที่ที่มีความเสี่ยงต่อการเกิดแผ่นดินถล่มและเกิดการชะล้างพังทลายของดินอย่างรุนแรง พื้นที่ที่มีปัญหาความเสื่อมโทรมของดิน ซึ่งก่อให้เกิดความเสียหายต่อเศรษฐกิจ สังคม และสิ่งแวดล้อมโดยรวม โดยได้กำหนดมาตรการทางกฎหมายที่เหมาะสมเกี่ยวกับการสำรวจความอุดมสมบูรณ์ของดินตามธรรมชาติ ความเหมาะสมแก่การใช้ประโยชน์ที่ดิน และการกำหนดการอนุรักษ์ดินและน้ำ การวิเคราะห์ตรวจสอบตัวอย่างดินหรือการปรับปรุงดินหรือที่ดิน ตลอดจนกำหนดมาตรการห้ามกระทำการใด ๆ รวมถึง การทำให้ที่ดินเกิดการปนเปื้อนของสารเคมีหรือวัตถุอื่นใด เพื่อให้การใช้ประโยชน์ในที่ดินเป็นไปตามสมรรถนะของที่ดิน มีประสิทธิภาพ เกิดประโยชน์สูงสุด และบรรลุเจตนารมณ์ให้การใช้ที่ดินของชาติเป็นไปอย่างยั่งยืน จึงกล่าวได้ว่าพระราชบัญญัติพัฒนาที่ดิน พ.ศ. ๒๕๕๑ ได้เพิ่มบทบาทและหน้าที่ ให้กรมพัฒนาที่ดิน สามารถเข้ามีส่วนร่วมในทุกขั้นตอนของกระบวนการดำเนินงานในพื้นที่ที่ได้รับการจัดสรรเพื่อสนับสนุนนโยบาย คทช. ทั้ง ๖ ประเภท ได้แก่ (๑) พื้นที่ป่าสงวนแห่งชาติ (๒) พื้นที่ป่าชายเลน (๓) พื้นที่เขตปฏิรูปที่ดิน (๔) ที่ดินสาธารณประโยชน์ (๕) พื้นที่นิคมสร้างตนเอง และ (๖) ที่ราชพัสดุ โดยเฉพาะภายใต้กรอบการดำเนินงานของคณะอนุกรรมการส่งเสริมและพัฒนาอาชีพ ซึ่งมีรัฐมนตรีว่าการกระทรวงเกษตรและสหกรณ์ หรือรัฐมนตรีช่วยว่าการกระทรวงเกษตรและสหกรณ์ ทำหน้าที่ประธาน มีปลัดกระทรวงเกษตรและสหกรณ์ ทำหน้าที่รองประธาน และอธิบดีกรมส่งเสริมสหกรณ์ เป็นอนุกรรมการและเลขานุการ

ข้อเสนอการศึกษา “แนวทางการจัดทำแผนการใช้ที่ดินเชิงบูรณาการ เพื่อสนับสนุนนโยบายรัฐบาลภายใต้กรอบคณะกรรมการนโยบายที่ดินแห่งชาติ (คทช.): กรณีศึกษาพื้นที่ป่าสงวนแห่งชาติ จังหวัดนครราชสีมา” พัฒนาแนวคิดจากการทบทวนเอกสาร การประมวลขั้นตอน กระบวนการจัดสรรที่ดินประกอบการประเมินผลสำเร็จของนโยบาย คทช. ระดับพื้นที่ โดยการศึกษาปัจจัยด้านกายภาพและองค์ประกอบด้านสังคม เศรษฐกิจ และสิ่งแวดล้อม รวมทั้ง ข้อมูลสถิติภูมิทัศน์ คุณสมบัติและคุณภาพดิน ประกอบการประเมินความเหมาะสมที่ดิน แนวทางการพัฒนาและวางแผนการใช้ที่ดินเชิงบูรณาการ เป็นแนวทางการพัฒนาแผนดำเนินงานสนับสนุน คทช. อย่างยั่งยืน เพื่อขับเคลื่อนนโยบาย คทช. ทั้งในระดับนโยบายและการดำเนินงานระดับปฏิบัติในบริบทกรมพัฒนาที่ดิน โดยคัดเลือกศึกษาพื้นที่จังหวัดนครราชสีมา ซึ่งมีขนาดใหญ่เป็นอันดับหนึ่งของประเทศ สภาพภูมิประเทศของจังหวัดมีความหลากหลาย ทั้งที่เป็นภูเขาสูง ที่ราบลุ่ม พื้นที่ลูกคลื่นลอนตื้น และพื้นที่ลูกคลื่นลอนลึก จึงเป็นจังหวัดที่มีพื้นที่ที่เหมาะสมต่อการใช้ประโยชน์ที่ดินที่หลากหลายและแตกต่างกันไป ทั้งเพื่อการท่องเที่ยว การส่งเสริมการผลิตทางการเกษตร การลงทุนและการค้าชายแดน ตลอดจนพื้นที่เพื่อการอนุรักษ์และฟื้นฟูทรัพยากรธรรมชาติและสิ่งแวดล้อม รวมทั้ง ยังมีพื้นที่เป้าหมายเพื่อการจัดสรรเป็นที่ดินทำกินให้ชุมชนตามนโยบาย คทช. ครอบคลุมทั้ง ๖ ประเภทข้างต้น อีกด้วย

การศึกษาออกแบบเป็นเชิงเปรียบเทียบ โดยคัดเลือกศึกษาพื้นที่ป่าสงวนแห่งชาติ จำนวน ๒ แห่ง ที่เป็นเป้าหมายการจัดสรรที่ดินทำกิน ตามนโยบาย คทช. จังหวัดนครราชสีมา คือ ป่าหนองแวงและป่าดงพญาเย็น แปลงที่สอง จังหวัดนครราชสีมา และป่าสงวนแห่งชาติ ป่าครบุรี เพื่อเป็นงานศึกษาต้นแบบ โดยใช้วิธีการศึกษาจากการทบทวนเอกสาร การสำรวจเชิงสังคมโดยการสัมภาษณ์ผู้แทนหน่วยงานที่เกี่ยวข้องทั้งในระดับตัดสินใจและเกษตรกรที่ได้รับจัดสรรที่ดินทำกิน เพื่อประเมินความต้องการของราษฎรและการตอบสนองเชิงนโยบาย รวมทั้ง การวิเคราะห์ดินและการจัดชั้นคุณภาพดินตามหลักการขององค์การอาหารและการเกษตรแห่งสหประชาชาติ (Food and Agriculture Organisation of the United Nations: FAO)

๓. วัตถุประสงค์

- ๓.๑ เพื่อศึกษาและทบทวนความเป็นมา ขั้นตอน และกระบวนการดำเนินงานสนับสนุนนโยบาย คทช.
- ๓.๒ เพื่อศึกษาและทบทวนกฎหมายและระเบียบปฏิบัติที่เกี่ยวข้องกับการบริหารจัดการที่ดินและทรัพยากรดิน
- ๓.๓ เพื่อศึกษา สํารวจ และวิเคราะห์ข้อมูลเชิงกายภาพ สังคม เศรษฐกิจ และสิ่งแวดล้อม พื้นที่จัดสรร คทช. กรณีศึกษาเชิงเปรียบเทียบ พื้นที่ป่าสงวนแห่งชาติ ๒ แห่ง จังหวัดนครราชสีมา
- ๓.๔ เพื่อศึกษา วิเคราะห์สภาพการใช้ที่ดิน และประเมินคุณสมบัติที่ดิน ประกอบการพัฒนาแนวทางการจัดทำแผนการใช้ที่ดินเพื่อสนับสนุนนโยบาย คทช. จากพื้นที่กรณีศึกษา ๒ แห่ง จังหวัดนครราชสีมา

๔. ผู้ดำเนินการ

- ๔.๑ ชื่อ-นามสกุล นางสาวอรุณ อมมาโนชญ์
ตำแหน่ง นักวิเคราะห์นโยบายและแผนชำนาญการ
มีหน้าที่ พัฒนาแนวคิดและจัดทำรายงานการศึกษา
ปฏิบัติงานร้อยละ ๗๕
- ๔.๒ ชื่อ-นามสกุล นางสาววันดี พึ่งเจาะ
ตำแหน่ง นักวิเคราะห์นโยบายและแผนชำนาญการพิเศษ
มีหน้าที่ ตรวจสอบและให้ความเห็นการวิเคราะห์คุณสมบัติดินและประเมินความเหมาะสมดิน
พืชเศรษฐกิจในพื้นที่ศึกษา
ปฏิบัติงานร้อยละ ๑๐
- ๔.๓ ชื่อ-นามสกุล นางสาวศันสนีย์ อรัญวาส์
ตำแหน่ง นักวิเคราะห์นโยบายและแผนชำนาญการพิเศษ
มีหน้าที่ ตรวจสอบและให้ความเห็นวิธีการศึกษา
ปฏิบัติงานร้อยละ ๑๐
- ๔.๔ ชื่อ-นามสกุล นางสาวดวงหทัย ศรีช่วย
ตำแหน่ง นักวิชาการเกษตร
มีหน้าที่ จัดทำแผนที่ประกอบและรูปเล่มรายงาน
ปฏิบัติงานร้อยละ ๕

๕. ระยะเวลาและสถานที่ดำเนินการ

ระยะเวลา ๑๒ เดือน (กันยายน ๒๕๖๓-สิงหาคม ๒๕๖๔)
สถานที่ดำเนินการ กรมพัฒนาที่ดิน และพื้นที่กรณีศึกษา ป่าสงวนแห่งชาติ
จังหวัด นครราชสีมา ๒ แห่ง ได้แก่ ป่าหนองแวงและป่าดงพญาเย็น แปลงที่สอง
และป่าสงวนแห่งชาติ ป่าครบุรี

๖. สรุปสาระและขั้นตอนการดำเนินการ

๖.๑ สรุปสาระสำคัญ

พื้นที่คัดเลือกเป็นกรณีศึกษา ๒ แห่ง ได้แก่ ป่าสงวนแห่งชาติ ป่าหนองแวงและป่าดงพญาเย็น แปลงที่สอง ท้องที่ตำบลดอนเมือง ตำบลกฤษณา อำเภอสีคิ้ว และตำบลห้วยยาง อำเภอด่านขุนทด จังหวัดนครราชสีมา และป่าสงวนแห่งชาติ ป่าครบุรี ท้องที่ตำบลบ้านใหม่ อำเภอครบุรี และตำบลกุดโโบสถ์ อำเภอเสิงสาง จังหวัดนครราชสีมา ซึ่งเป็นเป้าหมายพื้นที่จัดสรร คทช. สำหรับปีงบประมาณ พ.ศ. ๒๕๕๙ โดยป่าหนองแวงและป่าดงพญาเย็น แปลงที่สอง ท้องที่ตำบลดอนเมือง ตำบลกฤษณา อำเภอสีคิ้ว และตำบลห้วยยาง อำเภอด่านขุนทด เนื้อที่ ๖๖๗ ไร่ ๐ งาน ๖๘ ตารางวา จัดสรรแก่ราษฎร ๕๕ ราย จำนวน ๖๑ แปลง ซึ่งดำเนินการเสร็จสิ้นและอนุญาตเข้าใช้ประโยชน์ทำกินและอยู่อาศัย ในปี พ.ศ. ๑๕๖๑ ส่วนป่าสงวนแห่งชาติ ป่าครบุรี ท้องที่ตำบลบ้านใหม่ อำเภอครบุรี และตำบลกุดโโบสถ์ อำเภอเสิงสาง เนื้อที่ ๓,๑๘๒ ไร่ ๐ งาน ๕๗ ตารางวา จัดสรรแก่ราษฎร ๒๖๒ ราย จำนวน ๓๐๐ แปลง ดำเนินการเสร็จสิ้นและอนุญาตให้เข้าใช้ประโยชน์ทำกินและอยู่อาศัย ในปี พ.ศ. ๒๕๕๙

พื้นที่ป่าสงวนแห่งชาติ ทั้ง ๒ แห่ง เป็นแหล่งกำเนิดของไม้มีค่าที่หลากหลายชนิด ได้แก่ ไม้เต็ง ไม้รัง ไม้แดง ไม้ประดู่ และไม้มะค่าโมง เป็นต้น เมื่อราษฎรเข้าใช้ประโยชน์ได้มีการเปลี่ยนแปลงการใช้ที่ดินทำการเกษตร โดยมีการปลูกพืชเศรษฐกิจที่สำคัญ ได้แก่ ข้าว มันสำปะหลัง อ้อย มะขาม และพริก เป็นต้น นอกจากนี้ ลักษณะทางกายภาพของพื้นที่ศึกษาทั้ง ๒ แห่ง มีสภาพภูมิศาสตร์ที่แตกต่างกันจึงมีศักยภาพและความเหมาะสมต่อการการพัฒนาเพื่อส่งเสริมคุณภาพชีวิตของชุมชนที่ต่างกัน ซึ่งจะต้องพิจารณาความสอดคล้องกับนโยบายภาครัฐและความต้องการของเกษตรกรด้วย ได้แก่ การส่งเสริมแหล่งน้ำเพื่อการเกษตร การท่องเที่ยว และบริการสถานที่พักรูปแบบโฮมสเตย์ เป็นต้น

๖.๑.๑ กรอบแนวคิด

การพัฒนาแนวคิดการศึกษา “แนวทางการจัดทำแผนการใช้ที่ดินเชิงบูรณาการเพื่อสนับสนุนนโยบายรัฐบาล ภายใต้กรอบคณะกรรมการนโยบายที่ดินแห่งชาติ (คทช.): กรณีศึกษาพื้นที่ป่าสงวนแห่งชาติ จังหวัดนครราชสีมา” มีกรอบการศึกษาที่สำคัญ ๕ ด้าน ดังนี้ (๑) ประเภทที่ดินที่นำมาจัดสรรเพื่อดำเนินงาน คทช. (๒) บทบาทหน้าที่คณะกรรมการนโยบายที่ดินแห่งชาติ และคณะอนุกรรมการ ๙ คณะ ที่ได้รับการแต่งตั้งเป็นกลไกการขับเคลื่อน คทช. (๓) พื้นที่เป้าหมายและที่ได้รับอนุญาตดำเนินงาน คทช. ประกอบการคัดเลือกพื้นที่กรณีศึกษา (๔) ขั้นตอนหลักเกณฑ์ และกระบวนการจัดสรรที่ดิน (๕) การสำรวจเชิงสังคมระดับพื้นที่ โดยการสัมภาษณ์ผู้แทนหน่วยงานและราษฎรที่ได้รับจัดสรรที่ดิน (๖) การวิเคราะห์คุณสมบัติดินและความเหมาะสมของดิน ตามหลัก FAO Framework ดังนี้

(๑) ประเภทที่ดินที่นำมาจัดที่ดินทำกินให้ชุมชน ๖ ประเภท^๕ (แผนภาพ ๑)

(๒) คณะอนุกรรมการภายใต้ คทช. เพื่อขับเคลื่อนการดำเนินงานตามภารกิจของ คทช. จำนวน ๙ คณะ^๖ (แผนภาพ ๒)

(๓) พื้นที่เป้าหมายตั้งแต่ปี พ.ศ. ๒๕๕๘-๒๕๖๓ (ตารางที่ ๑ และแผนภาพ ๓ และ ๔)

(๔) กระบวนการ ขั้นตอน และบทบาทกรมพัฒนาที่ดินในการขับเคลื่อนนโยบาย คทช. (แผนภาพ ๕)

(๕) การสำรวจเชิงสังคมระดับพื้นที่

(๖) การวิเคราะห์คุณสมบัติดินและความเหมาะสมของดิน ตามหลัก FAO Framework

^๕ การจัดที่ดินทำกินให้ชุมชน ภายใต้คณะกรรมการนโยบายที่ดินแห่งชาติ (คทช.) ฉบับปรับปรุง ครั้งที่ ๓ (ข้อมูล ณ เดือนสิงหาคม ๒๕๖๒)

^๖ มติคณะกรรมการนโยบายที่ดินแห่งชาติ ครั้งที่ ๑/๒๕๖๓ เมื่อวันที่ ๑๖ มกราคม ๒๕๖๓ โดยนายกรัฐมนตรี ลงนามคำสั่งแต่งตั้ง เมื่อวันที่ ๑๖ มิถุนายน ๒๕๖๓

แผนภาพ ๑: ที่ดิน ๖ ประเภท นำมาจัดที่ดินทำกินให้ชุมชน



แผนภาพ ๒: คณะอนุกรรมการฯ ๙ คณะ ภายใต้ คทช.

คณะกรรมการนโยบายที่ดินแห่งชาติ

(๑) คณะอนุกรรมการจัดหาที่ดิน

(๒) คณะอนุกรรมการจัดที่ดิน

(๓) คณะอนุกรรมการส่งเสริมและพัฒนาอาชีพ

(๔) คณะอนุกรรมการนโยบายที่ดินจังหวัด (คทช. จังหวัด)

(๕) คณะอนุกรรมการกลั่นกรองกฎหมายการบริหารจัดการ
ที่ดินและทรัพยากรดิน

(๖) คณะอนุกรรมการนโยบาย แนวทาง และมาตรการ
สารสนเทศ

(๗) คณะอนุกรรมการกำกับ ติดตาม และประเมินผล

(๘) คณะอนุกรรมการสารสนเทศที่ดินและทรัพยากรดิน

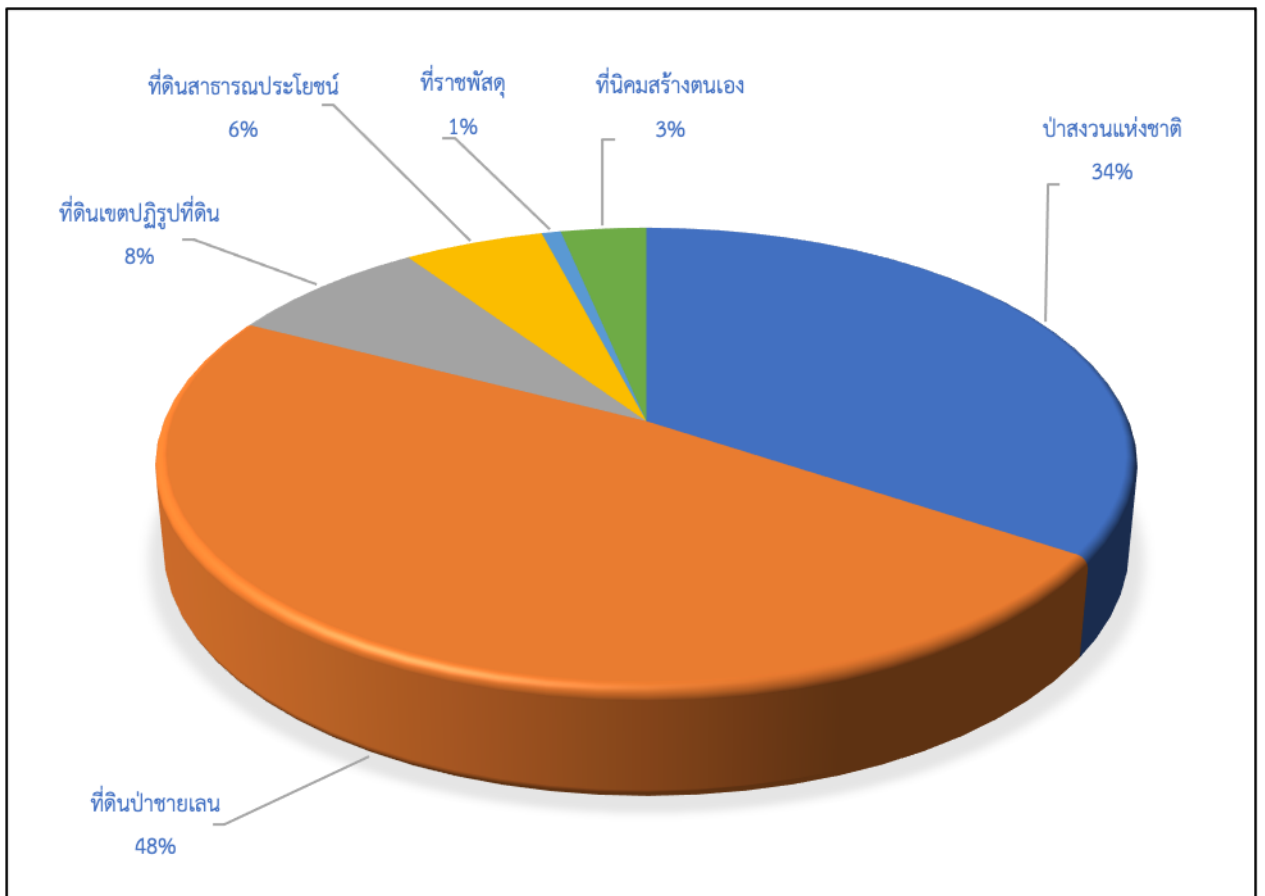
(๙) คณะอนุกรรมการปรับปรุงแผนที่แนวเขตที่ดินของรัฐแบบบูรณาการ
มาตราส่วน ๑ : ๔,๐๐๐

ตาราง ๑: การดำเนินงานการจัดที่ดินทำกินให้ชุมชน

ประเภทที่ดิน	เป้าหมาย ๒๕๕๘-๒๕๖๓			ออกหนังสืออนุญาตแล้ว			ส่งเสริม และ พัฒนา อาชีพ (พื้นที่)
	พื้นที่	จังหวัด	เนื้อที่ (ไร่)	พื้นที่	จังหวัด	เนื้อที่ (ไร่)	
๑. ป่าสงวน แห่งชาติ	๓๒๒	๖๒	๑,๔๘๙,๒๘๘-๑- ๐๘.๘๕	๑๓๗	๕๗	๖๔๓,๑๒๔-๑- ๙๒.๐๖	๙๗
๒. ป่าชายเลน	๔๕๓	๒๑	๒๓,๒๘๕-๐- ๖๓.๒๐	๕๙	๑๐	๑๔,๙๕๘-๓-๓๗	๓๑
๓. ที่ดินในเขต ปฏิรูปที่ดิน	๗๔	๑๖	๗๓,๙๘๒-๐-๑๐	๒๑	๘	๑๙,๕๙๕-๓-๓๗	๒๔
๔. ที่ดิน สาธารณประโยชน์	๕๑	๒๐	๑๓,๖๕๘-๓- ๕๐.๘	๑๑	๖	๔,๗๑๖-๐-๐๕	๑๖
๕. ที่ราชพัสดุ	๗	๖	๖,๘๒๒-๑-๙๔	๒	๒	๔๑-๓-๐๐	๒
๖. ที่นิคมสร้าง ตนเอง	๓๑	๒๖	๘,๔๖๖-๒-๘๕	๒๒	๑๙	๔,๗๖๘-๑-๖๑	๖
รวมทั้งสิ้น	๙๓๘	๗๐	๑,๖๑๕,๔๖๗-๓- ๑๐.๑๕	๒๕๒	๖๖	๖๘๗,๒๐๔-๓- ๑๕.๒๖	๑๗๖

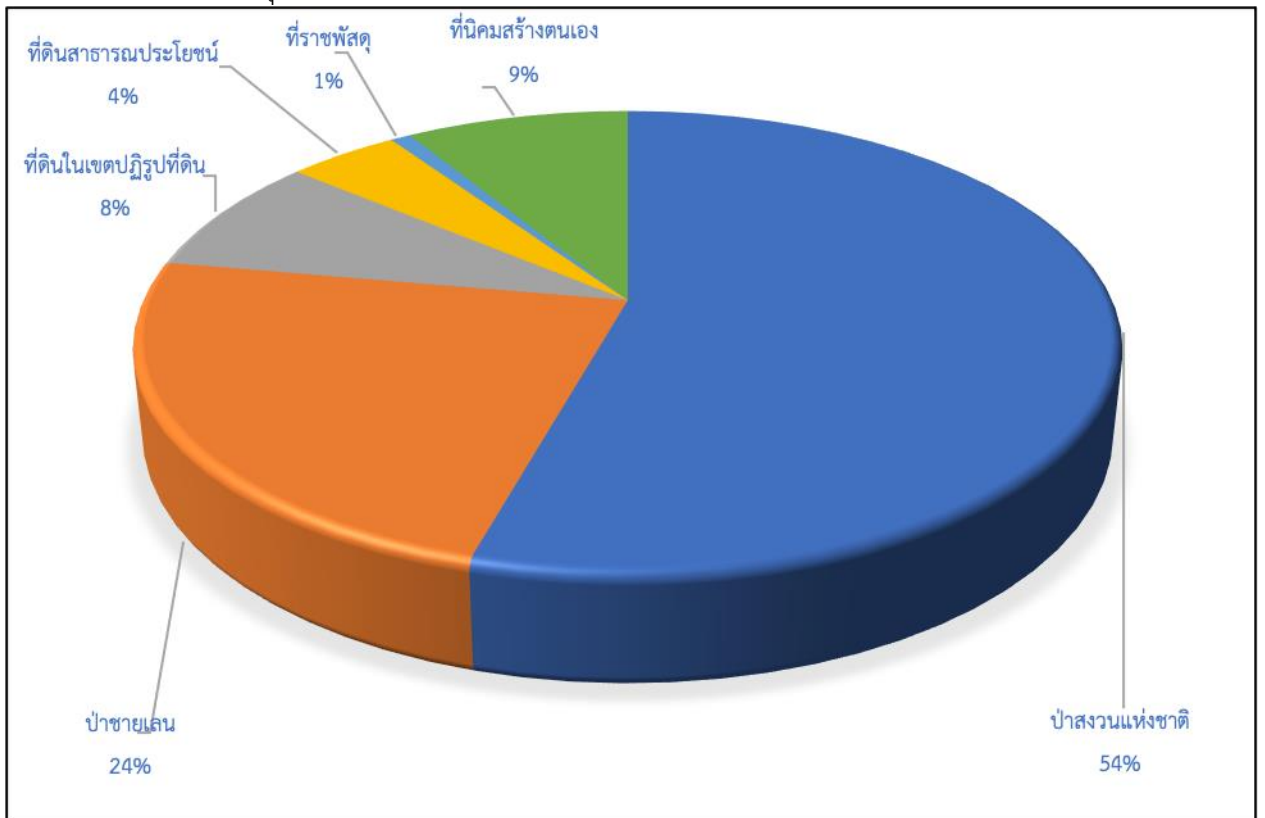
ที่มา: สำนักงานนโยบายและแผนทรัพยากรธรรมชาติและสิ่งแวดล้อม (กันยายน ๒๕๖๓)

แผนภาพ ๓: สัดส่วนเป้าหมายพื้นที่ดำเนินงานจัดที่ดินทำกินให้ชุมชน ตามประเภทที่ดิน



ที่มา: ปรับปรุงจากตาราง ๑

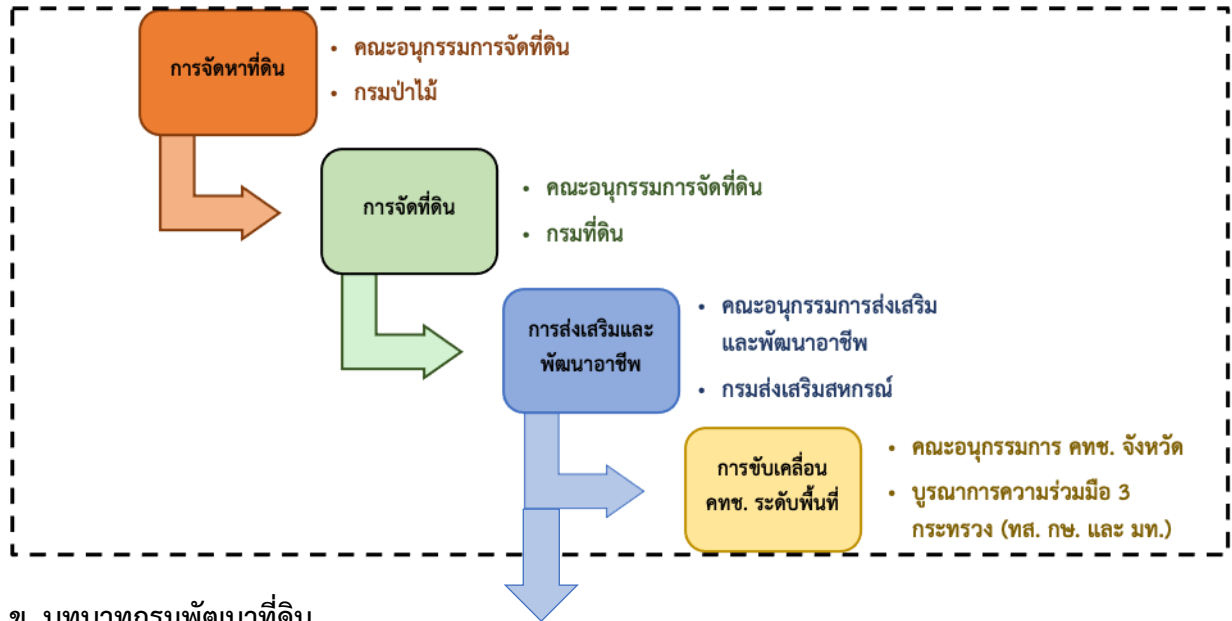
แผนภาพ ๔: สัดส่วนความสำเร็จการออกหนังสืออนุญาตเข้าอยู่อาศัยและใช้ประโยชน์พื้นที่จัดที่ดิน
ทำกินให้ชุมชนตามนโยบาย คทช. แบ่งตามประเภทที่ดิน



ที่มา: ปรับปรุงจากตาราง ๑

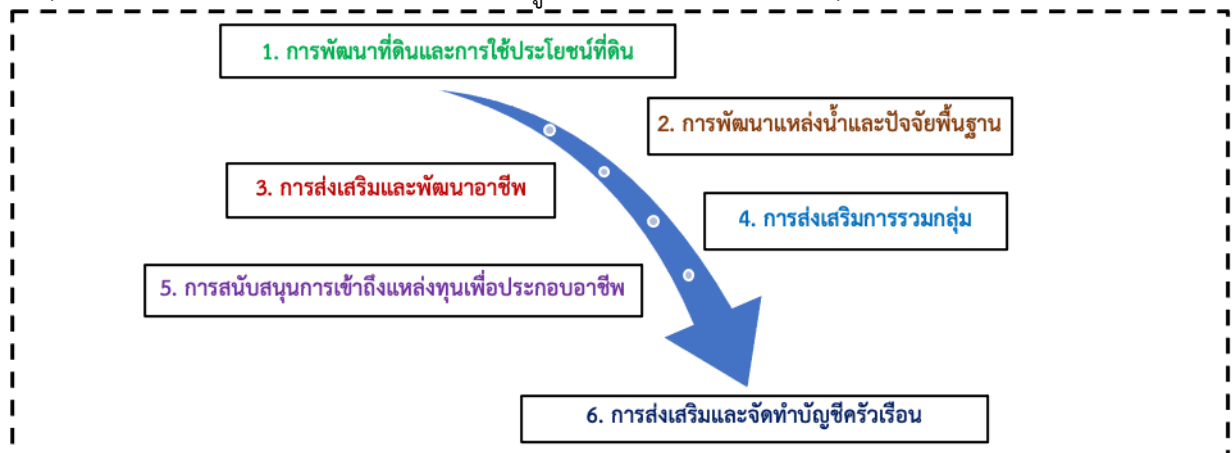
แผนภาพ ๕: กระบวนการ ขั้นตอน และบทบาทการพัฒนาที่ดินในการขับเคลื่อนนโยบาย คทช. ๓ ระยะ

ก. กลไกขับเคลื่อน คทช. (ระยะเริ่มต้น)

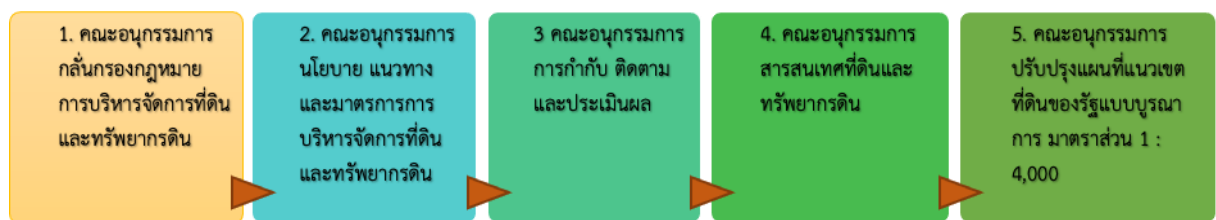


ข. บทบาทการพัฒนาที่ดิน

(ส่งเสริมพัฒนาอาชีพและการตลาด ๖ ด้าน บูรณาการระหว่างหน่วยงาน)



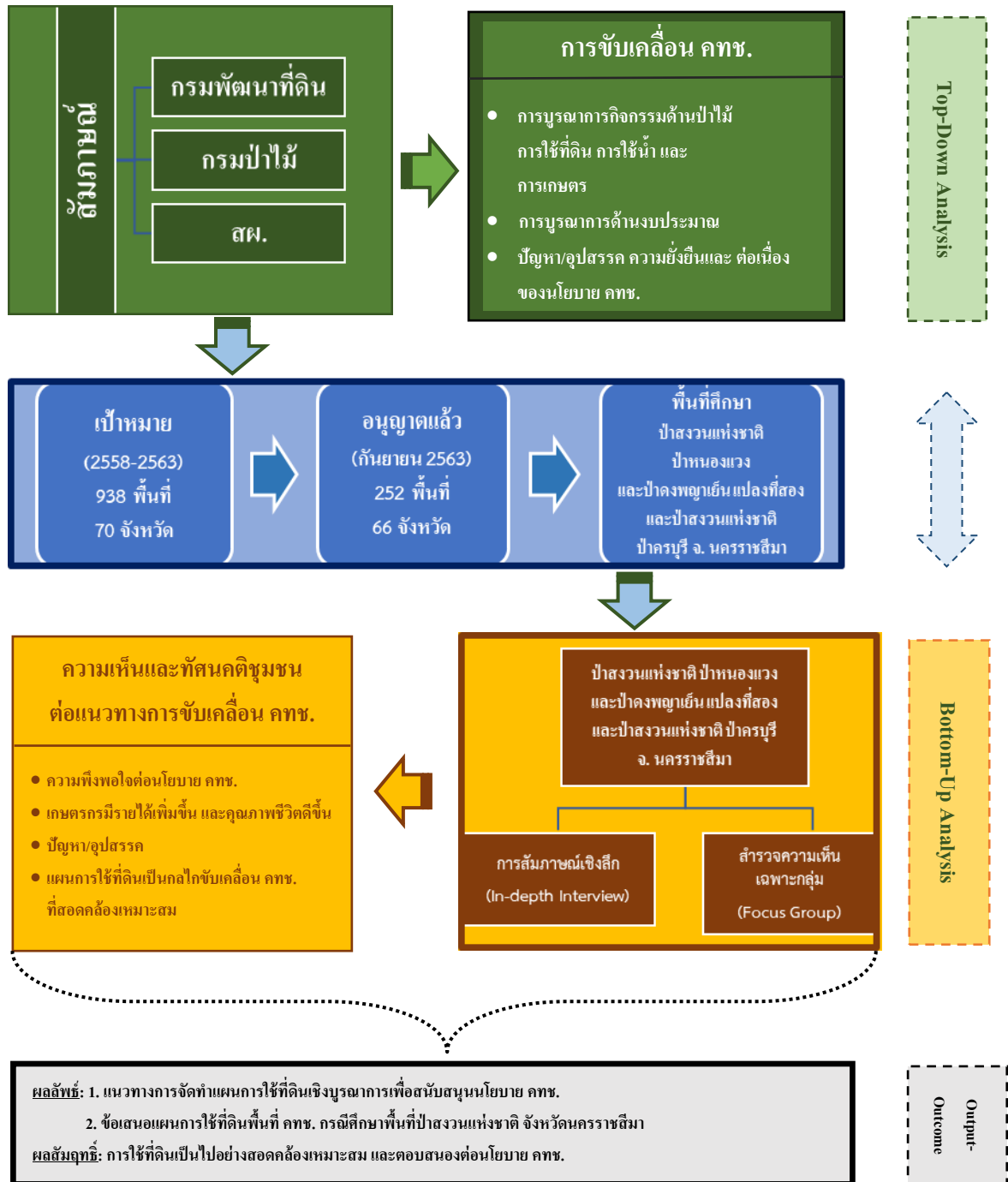
ค. กลไกขับเคลื่อน คทช. (ระยะต่อไป)



๖.๑.๒ กระบวนการและวิธีการศึกษา

องค์ประกอบข้อมูลเพื่อพัฒนาแนวทางการศึกษา ขั้นตอน กระบวนการ และวิธีการศึกษา
แสดงดังแผนภาพ ๖

แผนภาพ ๒: กรอบแนวคิดการดำเนินงานและกระบวนการศึกษาสำรวจความคิดเห็นการดำเนินงานสนับสนุนนโยบาย คทช. ในบริบทกรมพัฒนาที่ดิน



๖.๑.๓ ขั้นตอนการศึกษา

(๑) ศึกษาทบทวนกฎหมายที่เกี่ยวข้องกับการบริหารจัดการทรัพยากรดินและที่ดิน รวมทั้งขั้นตอน และกระบวนการดำเนินงาน คทช.

(๒) ศึกษา วิเคราะห์บทบาทกรมพัฒนาที่ดินในกระบวนการ คทช. รวมทั้ง วิเคราะห์ความเชื่อมโยงแนวทางการพัฒนาอาชีพและเสริมสร้างรายได้ภายใต้บริบทการพัฒนาที่ดินและที่ดิน

(๓) ศึกษา วิเคราะห์ ขอบเขตพื้นที่กรณีศึกษา คทช. จังหวัดนครราชสีมา

(๔) ประสานด้านข้อมูลและความก้าวหน้าการดำเนินงาน คทช. ในระดับต่าง ๆ

(๕) กำหนดกรอบแนวคิดและออกแบบการศึกษา ภายใต้หลักการมีส่วนร่วม (Stakeholder Engagement) เพื่อใช้ประเมินผลการดำเนินงาน คทช. ที่สะท้อนความเหมาะสมของนโยบาย คทช. และตอบสนองความต้องการของชุมชน (Bottom-Up and Top-Down Approaches) ประกอบการวางแผนการใช้ที่ดินในพื้นที่จัดสรร คทช. ทั้งในระยะปัจจุบันและอนาคต

(๖) การจัดทำแผนการศึกษาและสำรวจเชิงสังคม โดยการสัมภาษณ์ผู้บริหารระดับตัดสินใจ นโยบาย คทช. จาก ๓ หน่วยงานหลักที่เกี่ยวข้อง ได้แก่ กรมพัฒนาที่ดิน กรมป่าไม้ และสำนักงานนโยบายและแผนสิ่งแวดล้อม

(๗) การประสานหน่วยงาน/องค์กร/ส่วนราชการที่เกี่ยวข้องระดับท้องถิ่น ประกอบการจัดทำแผนสำรวจความเห็นชุมชนจากกลุ่มตัวอย่างเฉพาะกลุ่ม (Focus Group) พื้นที่กรณีศึกษาป่าสงวนแห่งชาติ จังหวัดนครราชสีมา ๒ แห่ง

(๘) วิเคราะห์ทิศทางและแนวทางการขับเคลื่อนนโยบาย คทช. โดยหลักวิเคราะห์ DPSIR

(๙) วิเคราะห์ความเหมาะสมของดิน สำหรับพืชเศรษฐกิจพื้นที่ คทช. กรณีศึกษาป่าสงวนแห่งชาติ จังหวัดนครราชสีมา ๒ แห่ง ตามหลักการ FAO Framework

(๑๐) ประมวลผลข้อมูลเพื่อประกอบการวางแผนการใช้ที่ดิน พื้นที่กรณีศึกษาป่าสงวนแห่งชาติ จังหวัดนครราชสีมา

(๑๑) จัดทำรายงานผลการศึกษาและเสนอตามขั้นตอน

๗. ผลสำเร็จของงาน (เชิงปริมาณ/คุณภาพ)

๗.๑. แนวทางการขับเคลื่อนนโยบาย คทช. เชิงบูรณาการระดับพื้นที่ ในรูปเอกสารอ้างอิงทางวิชาการ ประกอบการบริหารจัดการดินและทรัพยากรที่ดิน จนถึงการวางแผนการใช้ที่ดิน พื้นที่กรณีศึกษาป่าสงวนแห่งชาติ

๗.๒ แนวทางการพัฒนาและปรับปรุงแผนการใช้ที่ดินในพื้นที่ที่ได้รับการจัดสรรที่ดินทำกินเพื่อสนับสนุนนโยบาย คทช.

๗.๓ ข้อเสนอแนวทางการดำเนินงานสนับสนุน คทช. เพื่อแก้ปัญหาการใช้ที่ดิน และส่งเสริมคุณภาพชีวิตชุมชนในระดับพื้นที่

๗.๔ ข้อเสนอแผนการใช้ที่ดินเชิงบูรณาการ พื้นที่ คทช. กรณีศึกษาพื้นที่ป่าสงวนแห่งชาติ จังหวัดนครราชสีมา

๘. ประโยชน์ที่ได้รับ

๘.๑ ได้รับทราบขั้นตอนกระบวนการจัดที่ดินทำกิน ภายใต้กรอบระเบียบและหลักเกณฑ์ คทช.

๘.๒ ได้รับทราบจุดดีและจุดอ่อนของการดำเนินงานขับเคลื่อนนโยบาย คทช. ในขั้นตอนของการเตรียมการดำเนินงานเพื่อการพัฒนา ปรับปรุง ป้องกัน และแก้ไข

๘.๓ ได้รับทราบองค์ประกอบที่เป็นปัจจัยท้าทายการขับเคลื่อนนโยบาย คทช. ประกอบการพัฒนาการจัดทำแผนการใช้ที่ดินและทรัพยากรดินในระดับพื้นที่

ขอรับรองว่าผลงานดังกล่าวข้างต้นเป็นความจริงทุกประการ

ลงชื่อ นางสาววรรณช เอ็มมาโนชญ์
(นางสาววรรณช เอ็มมาโนชญ์)
ผู้เสนอผลงาน
วันที่ 31 มกราคม / 2565

ขอรับรองว่าสัดส่วนหรือลักษณะงานในการดำเนินการของผู้เสนอข้างต้นถูกต้องตรงกับความ
จริงทุกประการ

ลงชื่อ นางสาวคันฉ่อง ธีระวงษ์
(นางสาวคันฉ่อง ธีระวงษ์)
ผู้ร่วมดำเนินการ
วันที่ 31 มกราคม / 2565

ลงชื่อ นางสาววันดี ทวีไชยะ
(นางสาววันดี ทวีไชยะ)
ผู้ร่วมดำเนินการ
วันที่ 31 มกราคม / 2565

ลงชื่อ ดร.หญิง ศรีช่วง
(ดร. ส. อรรถกัญ ศรีช่วง)
ผู้ร่วมดำเนินการ
วันที่ 31 มกราคม / 2565

ลงชื่อ _____
(_____
ผู้ร่วมดำเนินการ
วันที่ _____ / _____ / _____

ได้ตรวจสอบแล้วขอรับรองว่าผลงานดังกล่าวข้างต้นถูกต้องตรงกับความ เป็นจริงทุกประการ

ลงชื่อ นางสาวพรรณนิกา ศุขจันทร์
(นางสาวพรรณนิกา ศุขจันทร์)
ตำแหน่ง ผ.อ. กลุ่มนิเทศฯ/กองแผนการศึกษา
วันที่ ๓๑ มกราคม / ๒๕๖๕
(ผู้บังคับบัญชาที่ควบคุมดูแลการดำเนินการ)

ลงชื่อ นายสมศักดิ์ สุขจันทร์
(นายสมศักดิ์ สุขจันทร์)
ผู้อำนวยการกองนโยบายและแผนการใช้ที่ดิน
ผู้อำนวยการสำนัก/กอง
วันที่ ๑ กุมภาพันธ์ / ๒๕

ข้อเสนอแนวความคิดการพัฒนาหรือปรับปรุงงาน

ของนางสาว วรณช เอ็มมาโนชญ์

เพื่อประกอบการแต่งตั้งให้ดำรงตำแหน่ง นักวิเคราะห์นโยบายและแผนชำนาญการพิเศษ ตำแหน่งเลขที่ ๑๗๕
สำนัก/กอง กองนโยบายและแผนการใช้ที่ดิน

๑. เรื่อง การพัฒนาระบบข้อมูลเพื่อการจัดเก็บ การเรียกใช้ การดำเนินงาน และการรายงานผลดำเนินงาน
ภายใต้กรอบคณะกรรมการนโยบายที่ดินแห่งชาติ (คทช.) ครบวงจร

๒. หลักการและเหตุผล

(๑) กรมพัฒนาที่ดิน มีบทบาทในการสนับสนุนนโยบายรัฐบาล ตามกรอบคณะกรรมการนโยบายที่ดิน
แห่งชาติ (คทช.) ผ่านกลไกคณะกรรมการภายใต้ คทช. ๙ คณะ โดยเฉพาะคณะกรรมการส่งเสริมพัฒนา
อาชีพและการตลาด และคณะกรรมการนโยบายที่ดินจังหวัด (คทช. จังหวัด) ซึ่งมีบทบาทผลักดันการ
ดำเนินงาน คทช. ระดับพื้นที่เชิงบูรณาการ โดยกรมพัฒนาที่ดิน สามารถเข้าร่วมดำเนินการขับเคลื่อนนโยบาย
คทช. ในพื้นที่จัดสรร คทช. ทั้ง ๖ ประเภท ได้แก่ ๑) พื้นที่ป่าสงวนแห่งชาติ ๒) พื้นที่ป่าชายเลน ๓) พื้นที่เขต
ปฏิรูปที่ดิน ๔) ที่ดินสาธารณประโยชน์ ๕) ที่ราชพัสดุ และ ๖) พื้นที่นิคมสร้างตนเอง ซึ่งภายหลังพื้นที่ดังกล่าวได้
ผ่านกระบวนการและขั้นตอนการจัดสรรที่ดินทำกินแก่ราษฎร โดยคณะกรรมการจัดหาที่ดิน และ
คณะกรรมการจัดที่ดิน ส่งผลการดำเนินงานและรายงานข้อมูล มายังคณะกรรมการส่งเสริมพัฒนาอาชีพและ
การตลาด และคณะกรรมการนโยบายที่ดินจังหวัด (คทช. จังหวัด) กรมพัฒนาที่ดิน จึงมีบทบาทสำคัญต่อการ
สนับสนุนการดำเนินงาน คทช. พื้นที่จัดสรรแต่ละประเภท ดังกล่าวข้างต้น

(๒) สำนักงานนโยบายและแผนทรัพยากรธรรมชาติและสิ่งแวดล้อม ทำหน้าที่กรรมการและเลขานุการใน
คณะกรรมการนโยบายที่ดินแห่งชาติ อยู่ระหว่างการพัฒนาและจัดทำระบบจัดเก็บข้อมูลและการรายงานผลการ
ดำเนินงาน คทช. โดยระบบซอฟต์แวร์ เพื่อเป็นข้อมูลกลางระดับประเทศรองรับการติดตามและประเมินผลการ
ดำเนินงาน คทช. ในระยะต่อไป โดยจะมีการเชื่อมต่อบริการส่งข้อมูล คทช. ที่ได้ดำเนินงาน การรายงาน และ
การส่งต่อข้อมูล ระหว่างหน่วยงานที่เกี่ยวข้อง เป็นเครือข่ายโยงใยทุกระดับทั่วประเทศ

(๓) กรมป่าไม้ ทำหน้าที่อนุกรรมการและเลขานุการในคณะกรรมการจัดหาที่ดิน เป็นหน่วยงานจัดหา
ที่ดินพื้นที่ป่าสงวนแห่งชาติ เพื่อนำมาจัดสรรเป็นที่ดินทำกินแก่เกษตรกรและราษฎรตามหลักเกณฑ์ คทช. โดยกรม
ป่าไม้ยังคงทำหน้าที่กำกับดูแลการดำเนินการ คทช. สำหรับพื้นที่ป่าสงวนแห่งชาติ ให้เป็นไปอย่างสอดคล้อง
เหมาะสม และตอบสนองต่อนโยบายด้านการป่าไม้ ต่อไป

(๔) กรมที่ดิน ทำหน้าที่อนุกรรมการและเลขานุการในคณะกรรมการจัดที่ดิน เป็นหน่วยงานจัดเก็บ
ข้อมูลพื้นที่จัดสรร คทช. ทุกประเภท ที่ทำการจัดสรรเป็นที่ดินทำกินแก่ราษฎรและเกษตรกร และจะประสานส่ง
ต่อผลการจัดสรรที่ดินจัดสรร คทช. ไปยังคณะกรรมการส่งเสริมพัฒนาอาชีพและการตลาด และ
คณะกรรมการนโยบายที่ดินจังหวัด เพื่อหน่วยงานที่เกี่ยวข้องดำเนินการขับเคลื่อนในระดับพื้นที่ ซึ่งรวมถึงกรม
พัฒนาที่ดิน ด้วยเช่นกัน

(๕) กรมพัฒนาที่ดิน สามารถเข้าร่วมดำเนินงานในพื้นที่ คทช. ในกระบวนการจัดทำแผนการดำเนินงาน
คทช. ด้านการใช้ที่ดินระดับพื้นที่เชิงบูรณาการ ผ่านกลไกคณะกรรมการนโยบายที่ดินจังหวัด และการ
ดำเนินงานสนับสนุนด้านการใช้ที่ดิน ผ่านกลไกการเป็นหน่วยงานสนับสนุนภายใต้คณะกรรมการส่งเสริมอาชีพ
และการตลาด ซึ่งจะเป็นช่องทางที่สะดวกและคล่องตัว

๓. บทวิเคราะห์/แนวความคิด/ข้อเสนอ และข้อจำกัดที่อาจเกิดขึ้นและแนวทางแก้ไข

๓.๑ บทวิเคราะห์และแนวความคิด

(๑) การดำเนินงานเพื่อสนับสนุนนโยบายรัฐบาลภายใต้กรอบคณะกรรมการนโยบายที่ดินแห่งชาติ (คทช.) จะต้องขับเคลื่อนโดยหน่วยงานที่เกี่ยวข้องเป็นองคาพยพระดับประเทศ เริ่มต้นจากผลการจัดสรรที่ดินแก่เกษตรกรหรือราษฎรเพื่ออยู่อาศัยและทำกิน ตามหลักเกณฑ์ คทช. และระเบียบปฏิบัติของหน่วยงานกำกับพื้นที่ คทช. ประเภทต่าง ๆ

(๒) กรมพัฒนาที่ดิน ในฐานะหน่วยงานสนับสนุนการดำเนินงานคณะอนุกรรมการส่งเสริมและพัฒนาอาชีพ เมื่อได้รับรายงานผลการจัดสรรที่ดิน คทช. เพื่อร่วมดำเนินการสนับสนุนตามภารกิจ บทบาท และหน้าที่ ตามมาตรา ๔ แห่งพระราชบัญญัติพัฒนาที่ดิน พ.ศ. ๑๕๕๑ ในการพัฒนาปรับปรุงบำรุงดิน ตามหลักการอนุรักษ์ดินและน้ำ ทั้งโดยวิธีกลและวิธีพืช รวมถึงการวิเคราะห์คุณสมบัติดินและประเมินความเหมาะสมของดินสำหรับพืชเศรษฐกิจ ประกอบการจัดทำแผนการใช้ที่ดินเชิงบูรณาการ ในพื้นที่จัดสรร คทช. ทั้ง ๖ ประเภท ซึ่งจะมีการส่งต่อข้อมูลเพื่อรายงานความก้าวหน้า การติดตาม และประเมินผล ระหว่างหน่วยงานที่เกี่ยวข้อง จนถึงระดับนโยบาย ตัดสินใจเพื่อการพัฒนาและปรับปรุง

(๓) การพัฒนาระบบจัดเก็บข้อมูลผลการศึกษาวิเคราะห์คุณสมบัติดินเพื่อประเมินความเหมาะสมของดินต่อพืชเศรษฐกิจ ในพื้นที่จัดสรร คทช. ทั้ง ๖ ประเภท (ที่เกี่ยวข้องกับการใช้ที่ดินเพื่อการเกษตร) อย่างเป็นระบบ เพื่ออำนวยความสะดวก การอ้างอิง และการรายงาน จะทำให้การดำเนินงาน คทช. มีการรายงานและส่งต่อข้อมูล เป็นไปอย่างมีประสิทธิภาพ สามารถตรวจสอบข้อมูลย้อนกลับและประเมินผลได้สะดวก รวดเร็ว เชื่อถือได้

๓.๒ ข้อเสนอ

(๑) การพัฒนาระบบจัดเก็บข้อมูลการดำเนินงาน คทช. สามารถเชื่อมโยงเข้ากับระบบข้อมูลเกษตรเชิงรุก (Agri-Map Online) หน่วยงานที่เกี่ยวข้องสามารถเข้าถึงระบบเพื่อเรียกใช้งาน ข้อมูลมีความทันสมัยที่สามารถตรวจสอบ พัฒนา ปรับปรุงให้เป็นปัจจุบัน และเรียกใช้ข้อมูล โดยบุคคลทั่วไปและผู้สนใจสามารถเข้าถึงระบบเพื่อการศึกษาวิจัย แลกเปลี่ยนเรียนรู้

(๒) ระบบจัดเก็บข้อมูลจะพัฒนาเพื่อรองรับการใช้งานด้านการวางแผนการใช้ที่ดินในพื้นที่จัดสรร คทช. เพื่อสนับสนุนการตัดสินใจเชิงนโยบายในภารกิจของกรมพัฒนาที่ดิน ได้แก่ การซึ่้นทับข้อมูลผลการวิเคราะห์คุณสมบัติดิน เพื่อการประเมินความเหมาะสมของดินต่อพืชเศรษฐกิจ ที่ตั้งพื้นที่จัดสรร ขนาดพื้นที่ แปลงจัดสรรที่ดิน บัญชีรายชื่อราษฎรที่ได้รับจัดสรร ซึ่งข้อมูลจะมีขนาดใหญ่ (Big Data) ที่สามารถเชื่อมต่อกับหน่วยงานดำเนินการ คทช. ภายในกรมพัฒนาที่ดิน ทุกระดับ ดังแผนภาพ ๘

๓.๓ ข้อจำกัดที่อาจเกิดขึ้น

(๑) ระบบซอฟต์แวร์จะต้องสอดคล้องกันทั้งระบบ ระบบหรือโปรแกรมที่อาจจะเกิดความเสียหาย จากการที่ถูกรั่วไหลจากบุคคลที่สามโดยไม่ได้รับอนุญาต จึงควรมีมาตรการป้องกันความเสี่ยงต่อการรั่วไหลของข้อมูลที่เป็นความลับขององค์กร โดยการนำเครื่องมือทางด้านเทคโนโลยีและกระบวนการที่รวมถึงวิธีการปฏิบัติ ที่ถูกออกแบบไว้เพื่อป้องกันและรับมือที่อาจจะถูกโจมตี เข้ามายังอุปกรณ์เครือข่าย โครงสร้างพื้นฐานทางสารสนเทศ

(๒) การใช้งานผ่านระบบออนไลน์จะมีความเสี่ยงจากการโจมตีของระบบโปรแกรมปฏิบัติการที่ถูกสร้างขึ้นมาโดยเฉพาะ ผลของการโจมตีที่ขาดการป้องกันและการรับมือ จะสร้างความเสียหายให้กับองค์กรอย่างมาก ปัจจุบันจึงพบว่าหน่วยงานทั้งภาครัฐและภาคเอกชน ได้ให้ความสำคัญในเรื่องของความมั่นคงปลอดภัยทางออนไลน์มากยิ่งขึ้น

๓.๔ แนวทางป้องกันแก้ไข

(๑) ภาครัฐได้ออกบทบัญญัติและมาตรการที่เกี่ยวข้องกับมาตรฐานความปลอดภัยไซเบอร์ ดังนี้ พระราชบัญญัติการรักษาความมั่นคงปลอดภัยไซเบอร์ พ.ศ. ๒๕๖๒ พระราชบัญญัติว่าด้วยการกระทำความผิดเกี่ยวกับคอมพิวเตอร์ พ.ศ. ๒๕๖๐ พระราชบัญญัติคุ้มครองข้อมูลส่วนบุคคล พ.ศ. ๒๕๖๔ รวมทั้ง มาตรฐานด้านความปลอดภัย ISO ๒๗๐๐๑ ด้านระบบบริหารจัดการความปลอดภัยของข้อมูล เป็นต้น

(๒) หลักการพื้นฐานของการจัดการความปลอดภัยระบบออนไลน์ มี ๓ ประการสำคัญ ดังนี้

(๒.๑) การรักษาความลับของข้อมูล (Confidentiality: C) โดยการระบุสิทธิในการเข้าถึงข้อมูลกับผู้ที่สามารถเข้าถึงได้ในแต่ละชุดข้อมูล ตามลำดับของชั้นความลับที่กำหนดไว้

(๒.๒) การรักษาความถูกต้องของข้อมูล (Integrity: I) โดยการระบุสิทธิของการแก้ไขข้อมูล และการรักษาความถูกต้องของข้อมูลให้มีความถูกต้องอย่างต่อเนื่อง

(๒.๓) การพัฒนาความพร้อมการใช้งานของข้อมูล (Availability: A) โดยการพัฒนาระบบให้รองรับข้อมูลพร้อมในการเข้าถึงเพื่อการใช้งานได้ตลอดเวลา รักษาความต่อเนื่องในการให้บริการข้อมูล

๔. ผลที่คาดว่าจะได้รับ

(๑) หน่วยงานมีระบบจัดเก็บข้อมูลดินและการใช้ที่ดิน เตรียมความพร้อมด้านข้อมูลดินในพื้นที่จัดสรร คทช. แต่ละประเภท

(๒) ข้อมูลดินและการใช้ที่ดิน พื้นที่ คทช. มีการจัดเก็บอย่างเป็นระบบ มีความปลอดภัย สะดวกต่อการเรียกใช้ สามารถ อ้างอิง ตรวจสอบย้อนกลับ และการรายงานที่สอดคล้องกันในทุกระดับ

(๓) หน่วยงานมีข้อมูลที่สามารถเรียกใช้เพื่อการใช้งานและแลกเปลี่ยนระหว่างหน่วยงานในระดับต่าง ๆ ภายใต้อุปกรณ์ คทช.

(๔) ระบบการประสานงานด้านข้อมูลเป็นไปอย่างมีประสิทธิภาพ ลดขั้นตอน เอกสาร และเวลา

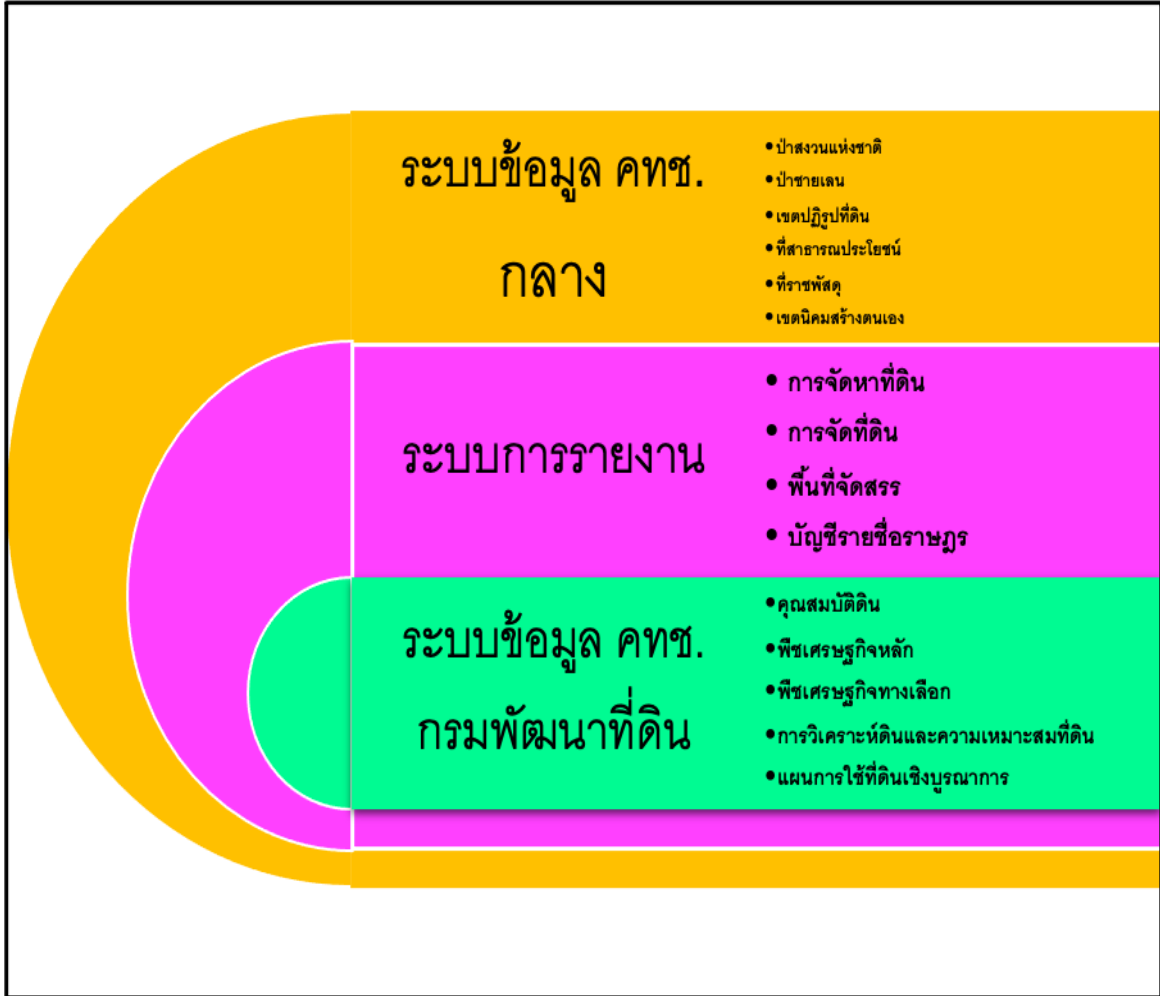
๕. ตัวชี้วัดความสำเร็จ

(๑) ข้อมูลดินและที่ดิน พื้นที่จัดสรร คทช. มีการจัดเก็บอย่างเป็นระบบและครอบคลุมพื้นที่ คทช. ทั้ง ๖ ประเภท (ที่เกี่ยวข้อง) มีความถูกต้อง เป็นที่ยอมรับ และอ้างอิง หน่วยงานที่เกี่ยวข้องสามารถเข้าใช้ อย่างมีประสิทธิภาพและเหมาะสม

(๒) การรายงานส่งมอบงาน คทช. มีข้อมูลที่ต้องการและตรงกำหนดตามแผนงาน

(๓) แผนการจัดการทรัพยากรดินและที่ดิน พื้นที่ คทช. ได้รับความเห็นชอบดำเนินการ

แผนภาพ ๘: แนวคิดความเชื่อมโยงระบบข้อมูล คทช.



ลงชื่อ นางสาววรรณช เอามาโนชญ์

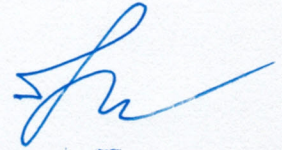
(นางสาววรรณช เอามาโนชญ์)

ผู้เสนอแนวคิด

วันที่ 31 / พฤษภาคม / ๒๕๖๕

ความเห็นของผู้บังคับบัญชาระดับกอง หรือสำนัก
(ระบุความเห็น).....

เห็นชอบกับข้อเสนอแนวคิด.



ลงชื่อ.....

(นายสมศักดิ์ สุขจันทร์)

ผู้อำนวยการกองนโยบายและแผนการใช้ที่ดิน

ฝอ. กอง หรือ สำนัก

วันที่ ๑ / กพ. / ๖๕