

หัวข้อเค้าโครงเรื่องของผลงาน (กรณีลักษณะงานวิชาการ)

๑. ชื่อผลงาน การจัดทำแผนกลยุทธ์เพื่อขับเคลื่อนแผนการใช้ที่ดินตำบลห้วยโป่ง อำเภอเมือง จังหวัดแม่ฮ่องสอน

๒. บทคัดย่อ

บทบัญญัติของรัฐธรรมนูญแห่งราชอาณาจักรไทย พ.ศ. ๒๕๖๐ มาตรา ๗๒(๑) ได้มีการบัญญัติให้มีการวางแผนการใช้ที่ดินของประเทศให้เหมาะสมกับสภาพพื้นที่และศักยภาพของที่ดินตามหลักการพัฒนาอย่างยั่งยืนและภายหลังได้มีประกาศสำนักนายกรัฐมนตรี เรื่องการประกาศแผนการปฏิรูปประเทศ ลงวันที่ ๖ เมษายน ๒๕๖๑ โดยมีแผนการปฏิรูปด้านทรัพยากรธรรมชาติและสิ่งแวดล้อม ซึ่งกำหนดให้มีการจัดทำแผนการใช้ที่ดินของชาติทั้งระบบให้สอดคล้องและเหมาะสมกับศักยภาพของพื้นที่และการพัฒนาเศรษฐกิจและสังคมของประเทศ ปรับปรุงแผนการใช้ที่ดินตำบลจำนวน ๗,๒๒๕ ตำบลให้แล้วเสร็จภายในปี ๒๕๖๕ ตลอดจนนำแผนการใช้ที่ดินตำบลไปสู่การปฏิบัติเพื่อเป็นไปตามรัฐธรรมนูญแห่งราชอาณาจักรไทย พ.ศ. ๒๕๖๐ และประกาศสำนักนายกรัฐมนตรีเรื่องการประกาศแผนปฏิรูปประเทศดังกล่าวข้างต้น สถานีพัฒนาที่ดินแม่ฮ่องสอน จึงได้จัดทำแผนการใช้ที่ดินตำบลห้วยโป่ง อำเภอเมือง จังหวัดแม่ฮ่องสอน ขึ้น

แผนการใช้ที่ดินระดับตำบล เป็นแผนพัฒนาที่ดินสำหรับความเหมาะสมในการใช้พื้นที่ การเลือกชนิดพืชที่ถูกต้องและเหมาะสม ลักษณะของการใช้ประโยชน์ที่ดินที่ตั้งอยู่บนฐานของการอนุรักษ์ดินและน้ำในมิติด้านต่างๆ เช่น การป้องกันการชะล้างพังทลายของดิน การเสื่อมโทรมดินในด้านการใช้ประโยชน์ทางการเกษตรและอาจรวมไปถึงการใช้ประโยชน์จากปุ๋ยอินทรีย์ชนิดต่างๆ เช่น ปุ๋ยหมัก น้ำหมักชีวภาพและพืชปุ๋ยสด เป็นต้น ทั้งนี้การที่จะทราบถึงปัญหาที่แท้จริงของสภาพการใช้ประโยชน์ที่ดินที่เกษตรกรพบเจอจำเป็นต้องเกิดการประมวลผล โดยการมีส่วนร่วมของเกษตรกร การระดมกำลังความคิด ข้อเสนอแนะจากชุมชน แล้วนำมาประมวลผลทำให้เกิดการวางแผนการใช้ที่ดินระดับตำบลที่มีความเหมาะสมและเห็นพ้องต้องกันระหว่างหน่วยงานภาครัฐ หน่วยงานส่วนท้องถิ่นและเกษตรกรในชุมชน

๓. หลักการและเหตุผล

บทบัญญัติของรัฐธรรมนูญแห่งราชอาณาจักรไทย พ.ศ. ๒๕๖๐ มาตรา ๗๒(๑) ได้มีการบัญญัติให้มีการวางแผนการใช้ที่ดินของประเทศให้เหมาะสมกับสภาพพื้นที่และศักยภาพของที่ดินตามหลักการพัฒนาอย่างยั่งยืนและภายหลังได้มีประกาศสำนักนายกรัฐมนตรี เรื่องการประกาศแผนการปฏิรูปประเทศ ลงวันที่ ๖ เมษายน ๒๕๖๑ โดยมีแผนการปฏิรูปด้านทรัพยากรธรรมชาติและสิ่งแวดล้อม ซึ่งกำหนดให้มีการจัดทำแผนการใช้ที่ดินของชาติทั้งระบบให้สอดคล้องและเหมาะสมกับศักยภาพของพื้นที่และการพัฒนาเศรษฐกิจและสังคมของประเทศ ปรับปรุงแผนการใช้ที่ดินตำบลจำนวน ๗,๒๒๕ ตำบลให้แล้วเสร็จภายในปี ๒๕๖๕ ตลอดจนนำแผนการใช้ที่ดินตำบลไปสู่การปฏิบัติเพื่อเป็นไปตามรัฐธรรมนูญแห่งราชอาณาจักรไทย พ.ศ. ๒๕๖๐ จากแนวนโยบายดังกล่าว ได้คัดเลือกตำบลห้วยโป่ง อำเภอเมือง จังหวัดแม่ฮ่องสอน เป็นพื้นที่ในการจัดทำแผนการใช้ที่ดิน เนื่องจากสภาพพื้นที่มีลักษณะที่แตกต่างกันระหว่างพื้นที่สูง พื้นที่ราบระหว่างหุบเขา และพื้นที่ราบเชิงเขา ชุมชนอาศัยทรัพยากรธรรมชาติจากการทำการเกษตรแบบดั้งเดิมแตกต่างกันไปตามชุมชน ชนเผ่า ชาติพันธุ์ จากสภาพความแตกต่างของพื้นที่และการทำการเกษตรกรรม วัฒนธรรม ทำให้เกิดการใช้พื้นที่แบบดั้งเดิมที่ทำให้ดินเสื่อมโทรม เกษตรกรต้องได้รับองค์ความรู้เพื่อช่วยปรับปรุงบำรุงดินให้สามารถทำการเกษตรได้อย่างยั่งยืน

แผนการใช้ที่ดินระดับตำบล เป็นแผนพัฒนาที่ดินสำหรับความเหมาะสมในการใช้พื้นที่ การเลือกชนิดพืชที่ถูกต้องและเหมาะสม ลักษณะของการใช้ประโยชน์ที่ดินที่ตั้งอยู่บนฐานของการอนุรักษ์ดินและน้ำในมิติ

ด้านต่างๆ เช่น การป้องกันการชะล้างพังทลายของดิน การเสื่อมโทรมดินในด้านการใช้ประโยชน์ทางการเกษตรและอาจรวมไปถึงการใช้ประโยชน์จากปุ๋ยอินทรีย์ชนิดต่างๆ เช่น ปุ๋ยหมัก น้ำหมักชีวภาพและพืชปุ๋ยสด เป็นต้น ทั้งนี้การที่จะทราบถึงปัญหาที่แท้จริงของสภาพการใช้ประโยชน์ที่ดินที่เกษตรกรพบเจอ จำต้องเกิดการประมวลผล โดยการมีส่วนร่วมของเกษตรกร การระดมกำลังความคิด ข้อเสนอแนะจากชุมชน แล้วนำมาประมวลผลทำให้เกิดการวางแผนการใช้ที่ดินระดับตำบลที่มีความเหมาะสมและเห็นพ้องต้องกันระหว่างหน่วยงานภาครัฐ หน่วยงานส่วนท้องถิ่นและเกษตรกรในชุมชน นอกจากการจัดทำแผนการใช้ที่ดินดังกล่าวแล้วการขับเคลื่อนแผนการใช้ที่ดินไปสู่การปฏิบัติมีความจำเป็นอย่างยิ่งในการดำเนินงานระดับพื้นที่เพื่อขับเคลื่อนการใช้แผนการใช้ที่ดินไปสู่การปฏิบัติ จึงมีแนวคิดในการขับเคลื่อนแผนดังกล่าวโดยใช้การวิเคราะห์ตามแนวทางการจัดการผลการปฏิบัติงานเพื่อจัดทำแผนงานโครงการเชิงกลยุทธ์ (Strategic Performance Management) มาช่วยในการวิเคราะห์เพื่อจัดทำแผนงาน/โครงการ ให้เจ้าหน้าที่หน่วยสามารถนำไปใช้ในการขอสนับสนุนงบประมาณในการดำเนินงานในพื้นที่ หรือประสานงานในองค์กรบริหารส่วนตำบลเป็นผู้ขับเคลื่อนงานตามแผนงาน/โครงการที่ได้จัดทำขึ้น รวมถึงนำเสนอให้กับหน่วยงานในกระทรวงเกษตรและสหกรณ์ในการจัดทำแผนงาน/โครงการแบบบูรณาการเพื่อสนับสนุนงบประมาณจากจังหวัด เพื่อให้การแก้ไขปัญหาตามแผนการใช้ที่ดินตำบลห้วยโป่ง อำเภอเมือง จังหวัดแม่ฮ่องสอน ได้รับการแก้ไขและสามารถนำไปขับเคลื่อนให้เกิดการดำเนินการในพื้นที่อย่างเป็นรูปธรรม

๔. วัตถุประสงค์

๑. เพื่อวางแผนการใช้การใช้ที่ดินในตำบลห้วยโป่ง อำเภอเมือง จังหวัดแม่ฮ่องสอน
๒. เพื่อวิเคราะห์และจัดทำแผนกลยุทธ์ในการขับเคลื่อนแผนการใช้ที่ดินระดับตำบลห้วยโป่ง อำเภอเมือง จังหวัดแม่ฮ่องสอน

๕. ระยะเวลาและสถานที่ดำเนินการ

ระยะเวลา

ดำเนินการตั้งแต่เดือน ระยะเวลา ๑ ตุลาคม ๒๕๖๒ - ๓๐ กันยายน ๒๕๖๔

สถานที่ดำเนินการ

ตำบลห้วยโป่ง อำเภอเมือง จังหวัดแม่ฮ่องสอน

๖. ผู้ดำเนินการ

๑. นายสยามเขต เล่าเหล็กพลี ตำแหน่ง นักวิชาการเกษตรปฏิบัติการ
หน้าที่ความรับผิดชอบ รวบรวมข้อมูลปฐมภูมิ (Primary data) ข้อมูลทุติยภูมิ (Secondary data) และจัดทำรายงานฉบับสมบูรณ์ ปฏิบัติงาน ๗๐ %
๒. นายกิตติพงศ์ ทิมแป้น ตำแหน่ง นักวิชาการเกษตรชำนาญการ
หน้าที่ รับผิดชอบร่วมในการวิเคราะห์ข้อมูลทั่วไป การประเมินคุณภาพที่ดินสำหรับพืชเศรษฐกิจ กำหนดเขตการใช้ที่ดิน และจัดทำแผนที่ ปฏิบัติงาน ๒๐ %
๓. นางสาวจรรยาพร ชาวซัด ตำแหน่ง นักสำรวจดินชำนาญการ
หน้าที่ รับผิดชอบร่วมในการจัดทำกระบวนการมีส่วนร่วมของชุมชน (PRA) พร้อมวิเคราะห์ปัญหาและความต้องการของชุมชนด้านการพัฒนาการเกษตร และจัดทำแผนที่ ปฏิบัติงาน ๑๐ %

๗. อุปกรณ์การทดลอง

๑. ข้อมูลแผนที่เพื่อวิเคราะห์ข้อมูล ประกอบด้วย แผนที่สภาพภูมิประเทศ แผนที่ทางน้ำ แผนที่ดิน แผนที่สภาพการใช้ที่ดิน

๒. กระดาษ

๓. ปากกา

๔. แบบสอบถาม

๕. คอมพิวเตอร์

๖. โปรแกรมสารสนเทศภูมิศาสตร์

๘. ขั้นตอนและวิธีการดำเนินงาน

๘.๑ การวางแผนการใช้ที่ดินระดับตำบล

๑. ดำเนินการรวบรวมข้อมูลด้านต่างๆ

๑.๑ ข้อมูลด้านฐานทรัพยากรธรรมชาติและสิ่งแวดล้อม เช่น ข้อมูลชุดดิน ข้อมูลแหล่งน้ำ-ปริมาณน้ำท่า ข้อมูลป่าไม้ ข้อมูลน้ำฝนและสภาพอากาศ แหล่งน้ำทางการเกษตรในพื้นที่ ฯลฯ

๑.๒ ข้อมูลด้านวัฒนธรรมการผลิต สังคมและสภาพเศรษฐกิจ เช่น อาชีพ รายได้ ประเพณี วิถีชีวิต การเพาะปลูกพืช ระยะเวลาการผลิต ปัญหาทางการเกษตร จำนวนประชากร ฯลฯ

๑.๓ แผนนโยบายภาครัฐ เช่น แผนขององค์การบริหารส่วนตำบลห้วยโป่ง แผนการพัฒนาจังหวัด แผนการพัฒนาประเทศ ฯลฯ

๒. ดำเนินการจัดกิจกรรมการมีส่วนร่วมของชุมชน (participatory rural appraisal: PRA) โดยกิจกรรมดำเนินเพื่อรับข้อมูลของชุมชน การวิเคราะห์ปัญหาและความต้องการโดยชุมชน

๓. วิเคราะห์สภาพการใช้ประโยชน์ที่ดินในปัจจุบันตามสภาพความเหมาะสมของแผนที่ดินกลุ่มชุดดิน

๔. ประมวลผลข้อมูลจาก ข้อมูล PRA ข้อมูลความเหมาะสมการใช้ที่ดิน การสำรวจการใช้ประโยชน์ที่ดิน คุณภาพดินและกิจกรรมงานพัฒนาที่ดินที่ได้ดำเนินการมา

๕. สัมภาษณ์เชิงลึก (In-depth Interview) ดำเนินการเก็บข้อมูลเกษตรกรโดยทั่วไปกระจายตัวในแต่ละชุมชนเพื่อให้รู้ถึงข้อมูลอันแท้จริง

๖. การกำหนดร่างแผนพัฒนาที่ดิน

๗. ประชุมรับฟังร่างแผนพัฒนาที่ดินต่อชุมชน (ผู้ได้รับผลกระทบทั้งทางด้านดีและไม่ดี)

๘. จัดทำแผนการใช้ที่ดินตำบลห้วยโป่ง อำเภอเมือง จังหวัดแม่ฮ่องสอน

๘.๒ การวิเคราะห์และจัดทำแผนงาน/โครงการ

๑. การวิเคราะห์สภาพแวดล้อมภายใน โดยเครื่องมือ McKinsey ๗-S Framework และ วิเคราะห์สภาพแวดล้อมภายนอก โดยเครื่องมือ PESTEL Analysis

๒. วิเคราะห์สินค้าที่จะทำการส่งเสริมพัฒนาในพื้นที่ตำบลห้วยโป่ง อำเภอเมือง จังหวัดแม่ฮ่องสอนด้วยการวิเคราะห์ BCG Model

๓. วิเคราะห์ความต้องการของผู้มีส่วนได้ส่วนเสียด้านการเกษตร (Stakeholder Analysis)

๔. กำหนดกลยุทธ์ในการขับเคลื่อนแผนการใช้ที่ดินด้วยการวิเคราะห์ SWOT ด้วยเครื่องมือ TOWS Matrix

๕. เสนอแผนการพัฒนาระดับสมบูรณ์สู่กิจกรรมที่ปฏิบัติ

๕.๑ นำแผนงาน/โครงการที่จัดทำได้ลงสู่พื้นที่เพื่อจัดทำแผนพัฒนาและงบประมาณตามกลยุทธ์ที่จัดทำ

๕.๒ เสนอองค์การบริหารส่วนตำบลห้วยโป่ง นำแผนงาน/โครงการ และแผนการใช้ที่ดินระดับตำบลบรรจุในแผนพัฒนาตำบล

๕.๓ ประสานงานบูรณาการกับหน่วยงานภาครัฐในการตอบสนองเป้าหมายการดำเนินงานที่มีความชัดเจนต่อการแก้ไขปัญหาและคลอบคลุมพื้นที่

๙. ผลการทดลองและวิจารณ์

๙.๑ การจัดทำแผนการใช้ที่ดิน

๙.๑.๑ ศึกษาและรวบรวมข้อมูลสภาพข้อมูลทั่วไปของพื้นที่ประกอบด้วยลักษณะทั่วไปตำบลห้วยโป่ง ทรัพยากรดิน ทรัพยากรน้ำ ทรัพยากรป่าไม้ การใช้ประโยชน์ที่ดิน มีรายละเอียดดังนี้

๑) ที่ตั้ง ขนาดและอาณาเขต

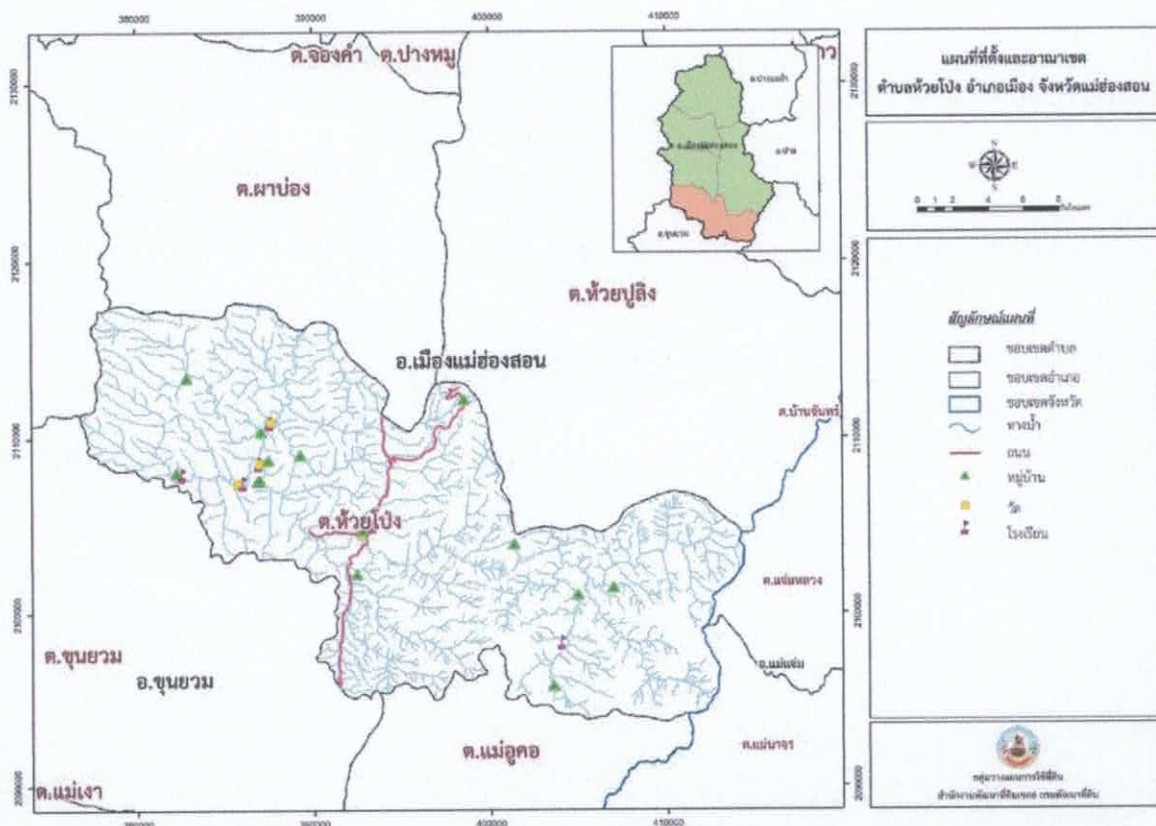
ตำบลห้วยโป่งเป็นตำบล หนึ่งในของอำเภอเมือง จังหวัดแม่ฮ่องสอน ตั้งอยู่ระหว่างพิกัด N ๒๑๐๑๘๖๒-๒๑๑๕๒๔ E ๓๗๗๘๕๘-๔๑๒๓๘ ,๔๗Q โดยตั้งอยู่ทางทิศใต้ของตัวจังหวัด ประมาณ ๓๓ กิโลเมตร สามารถเดินทางโดยรถยนต์ใช้เวลาประมาณ ๔๐ นาที เป็นตำบลขนาดใหญ่ มีพื้นที่ส่วนใหญ่เป็นภูเขาสูงและมีป่าไม้อุดมสมบูรณ์มีหมอกปกคลุมตลอดทั้งปี มีเนื้อที่ทั้งหมด ๖๕๑.๗๐ ตารางกิโลเมตร หรือ ๔๓๐,๒๒๕ ไร่ รายละเอียดดังแสดงในรูปที่ ๑

อาณาเขต

ทิศเหนือ	ติดต่อกับ	ตำบลผาบ่องและตำบลห้วยปูลิง อำเภอเมือง
ทิศใต้	ติดต่อกับ	ตำบลขุนยวม อำเภอขุนยวม จังหวัดแม่ฮ่องสอน
ทิศตะวันออก	ติดต่อกับ	อำเภอแม่แจ่ม จังหวัดเชียงใหม่
ทิศตะวันตก	ติดต่อกับ	ประเทศสหภาพเมียนมาร์

สภาพภูมิประเทศ

ลักษณะของพื้นที่เป็นพื้นที่ภูเขา ที่ราบสลับหุบเขาและที่ราบเชิงเขา มีความสูงจากระดับน้ำทะเลระหว่าง ๑๖๐-๒,๐๐๐ เมตร พื้นที่ส่วนใหญ่เป็นพื้นที่ป่า ทั้งป่าเต็งรัง ป่าเบญจพรรณและป่าสนเขา พื้นที่ทำการเกษตรส่วนใหญ่จะใช้ประโยชน์ในพื้นที่ราบสลับหุบเขาและพื้นที่เชิงเขา ลำน้ำสายหลักที่ใช้ประโยชน์ มีทั้งสิ้น ๒ สายคือ ลำน้ำสะมาดและลำน้ำแม่จ่า โดยชุมชนได้ใช้ประโยชน์ส่วนใหญ่จากลำน้ำแม่จ่า ซึ่งไหลผ่านชุมชนส่วนใหญ่ของตำบล โดยมีลำห้วยสาขาคือ ลำห้วยโป่ง ห้วยไม้ขวางนามและห้วยช่างคำ สำหรับลำน้ำสะมาดได้ไหลผ่านชุมชนพื้นที่สูงลงและมาบรรจบกับลำน้ำแม่จ่าที่ตำบลผาบ่อง



รูปที่ ๑ ที่ตั้งและอาณาเขตตำบลห้วยโป่ง อำเภอเมือง จังหวัดแม่ฮ่องสอน
ที่มา: ข้อมูลตำบลองค์การบริหารส่วนตำบลห้วยโป่ง (๒๕๖๒)

สภาพภูมิอากาศ

สภาวะอากาศทั่วไป ลักษณะอากาศของจังหวัดแม่ฮ่องสอน ขึ้นอยู่กับอิทธิพลของมรสุมที่พัดประจำฤดูกาล ๒ ชนิด คือ มรสุมตะวันออกเฉียงเหนือซึ่งจะพัดพามวลอากาศเย็นและแห้งจากประเทศจีนปกคลุมประเทศไทยในช่วงฤดูหนาว ทำให้จังหวัดแม่ฮ่องสอนมีอากาศหนาวเย็นและแห้งแล้งทั่วไปกับมรสุมตะวันตกเฉียงใต้ ซึ่งพัดพามวลอากาศชื้นจากทะเลและมหาสมุทรปกคลุมประเทศไทยในช่วงฤดูฝน ทำให้จังหวัดแม่ฮ่องสอนมีฝนตกทั่วไป ฤดูกาล ฤดูกาลของจังหวัดแม่ฮ่องสอน พิจารณาตามลักษณะลมฟ้าอากาศของประเทศไทยสามารถแบ่งออกได้เป็น ๓ ฤดู ดังนี้ ฤดูร้อนเริ่มประมาณกลางเดือนกุมภาพันธ์ถึงกลางเดือนพฤษภาคม มีอากาศร้อนอบอ้าวทั่วไป โดยเฉพาะในเดือนเมษายนเป็นเดือนที่มีอากาศร้อนอบอ้าวมากที่สุดในรอบปี ฤดูฝน เริ่มประมาณกลางเดือนพฤษภาคมถึงกลางเดือนตุลาคม ซึ่งเป็นระยะที่ลมมรสุมตะวันตกเฉียงใต้พัดเข้าสู่ประเทศไทย อากาศจะเริ่มชุ่มชื้นและมีฝนตกชุกตั้งแต่ประมาณกลางเดือนพฤษภาคมเป็นต้นไป เดือนที่มีฝนตกมากที่สุดคือเดือนสิงหาคม ฤดูหนาว เริ่มประมาณกลางเดือนตุลาคมถึงกลางเดือนกุมภาพันธ์ ซึ่งเป็นช่วงที่ลมมรสุมตะวันออกเฉียงเหนือพัดปกคลุมประเทศไทย อากาศโดยทั่วไปจะหนาวเย็นและแห้ง เดือนที่มีอากาศหนาว ที่สุดคือเดือนมกราคม

๒) ทรัพยากรดิน

ทรัพยากรดินในพื้นที่ตำบลห้วยโป่ง อำเภอเมือง จังหวัดแม่ฮ่องสอน พื้นที่ส่วนใหญ่เป็นพื้นที่ลาดชันเชิงซ้อน (SC) มีเนื้อที่ ๒๗๐,๑๗๓ ไร่ หรือร้อยละ ๙๓.๘๘ ของพื้นที่ตำบล พบดินทั้งหมด ๑๐ ลักษณะ โดยส่วนใหญ่เป็นดินพื้นที่ลาดเชิงซ้อน มีพื้นที่ ๒๗๐,๑๗๓ ไร่ รองลงมาคือ ดินตะกอนน้ำ พาเชิงซ้อน

มีพื้นที่ ๒,๐๙๗ ไร่ และดินลี้ มีพื้นที่ ๑,๗๕๒ ไร่ ตามลำดับ ที่เหลือเป็นพื้นที่ชุมชนและสิ่งปลูกสร้างมีเนื้อที่ ๒,๓๔๔ ไร่ หรือร้อยละ ๐.๘๑ ของเนื้อที่ตำบล และพื้นที่แหล่งน้ำมีเนื้อที่ ๑๕๑ ไร่ หรือร้อยละ ๐.๐๕ ของพื้นที่ตำบล รายละเอียดของชุดดินอธิบายดังตารางที่ ๑ รูปที่ ๒ มีรายละเอียดดังนี้

๑. ตะกอนน้ำพาเชิงซ้อนที่มีการระบายน้ำดีปานกลางและเป็นดินร่วนหยาบ เนื้อดินบนเป็นดินร่วนปนทราย สภาพพื้นที่ราบเรียบถึงค่อนข้างราบเรียบ การระบายน้ำดีปานกลาง มีเนื้อที่ ๒,๐๙๗ ไร่ หรือร้อยละ ๐.๗๓ ของพื้นที่ตำบล

๒. ตะกอนน้ำพาเชิงซ้อนที่มีการระบายน้ำค่อนข้างเลวและเป็นดินร่วนหยาบ เนื้อดินบนเป็นดินร่วนปนทราย สภาพพื้นที่ราบเรียบถึงค่อนข้างราบเรียบ การระบายน้ำดีปานกลาง มีเนื้อที่ ๗๖ ไร่ หรือร้อยละ ๐.๐๓ ของพื้นที่ตำบล

๓. ดินลี้ เนื้อดินบนเป็นดินร่วนเหนียวปนเศษหิน สภาพพื้นที่เป็นลูกคลื่นลอนชันถึงเนินเขา การระบายน้ำดี มีเนื้อที่ ๒,๓๕๒ ไร่ หรือร้อยละ ๐.๘๒ ของพื้นที่ตำบล ประกอบด้วย

- หน่วยแผนที่ดิน Li-gclD สภาพพื้นที่เป็นลูกคลื่นลอนชัน การระบายน้ำดี มีเนื้อที่ ๖๐๐ ไร่ หรือร้อยละ ๐.๒๑ ของพื้นที่ตำบล

- หน่วยแผนที่ดิน Li-gclE สภาพพื้นที่เป็นเนินเขา การระบายน้ำดี มีเนื้อที่ ๑,๗๕๒ ไร่ หรือร้อยละ ๐.๖๑ ของพื้นที่ตำบล

๔. ดินลาดหญ้า เนื้อดินบนเป็นดินร่วนเหนียวปนทราย สภาพพื้นที่เป็นลูกคลื่นลอนลาดเล็กน้อยถึงลูกคลื่นลอนลาด การระบายน้ำดี มีเนื้อที่ ๒,๕๑๕ ไร่ หรือร้อยละ ๐.๘๗ ของพื้นที่ตำบล ประกอบด้วย

- หน่วยแผนที่ดิน Ly-slB สภาพพื้นที่เป็นลูกคลื่นลอนลาดเล็กน้อย การระบายน้ำดี มีเนื้อที่ ๑,๒๐๙ ไร่ หรือร้อยละ ๐.๔๒ ของพื้นที่ตำบล

- หน่วยแผนที่ดิน Ly-slC สภาพพื้นที่เป็นลูกคลื่นลอนลาด การระบายน้ำดี มีเนื้อที่ ๑,๓๐๖ ไร่ หรือร้อยละ ๐.๕๕ ของพื้นที่ตำบล

๕. ดินแม่ขาน เนื้อดินบนเป็นดินร่วน สภาพพื้นที่ราบเรียบถึงค่อนข้างราบเรียบ การระบายน้ำค่อนข้างเลว มีเนื้อที่ ๔,๐๘๕ ไร่ หรือร้อยละ ๑.๕๒ ของพื้นที่ตำบล

๖. ดินภูสะนา เนื้อดินบนเป็นดินร่วนปนทรายปนกรวด สภาพพื้นที่เป็นลูกคลื่นลอนลาดเล็กน้อยถึงเนินเขา การระบายน้ำดี มีเนื้อที่ ๙๒๐ ไร่ หรือร้อยละ ๐.๓๑ ของพื้นที่ทั้งหมด

- หน่วยแผนที่ดิน Ps-gslB สภาพพื้นที่เป็นลูกคลื่นลอนลาดเล็กน้อย การระบายน้ำดี มีเนื้อที่ ๓๒๘ ไร่ หรือร้อยละ ๐.๑๑ ของพื้นที่ตำบล

- หน่วยแผนที่ดิน Ps-gslC สภาพพื้นที่เป็นลูกคลื่นลอนลาด การระบายน้ำดี มีเนื้อที่ ๙๔ ไร่ หรือร้อยละ ๐.๐๓ ของพื้นที่ตำบล

- หน่วยแผนที่ดิน Ps-gslD สภาพพื้นที่เป็นลูกคลื่นลอนชัน การระบายน้ำดี มีเนื้อที่ ๔๙๘ ไร่ หรือร้อยละ ๐.๑๗ ของพื้นที่ตำบล

๗. ดินท่ายาง เนื้อดินบนเป็นดินร่วนปนทรายปนกรวด สภาพพื้นที่เป็นลูกคลื่นลอนลาดถึงเนินเขา การระบายน้ำดี มีเนื้อที่ ๑,๖๔๒ ไร่ หรือร้อยละ ๐.๕๖ ของพื้นที่ตำบล ประกอบด้วย

- หน่วยแผนที่ดิน Ty-gslC สภาพพื้นที่เป็นลูกคลื่นลอนลาด การระบายน้ำดี มีเนื้อที่ ๑๐๐ ไร่ หรือร้อยละ ๐.๐๓ ของพื้นที่ตำบล

- หน่วยแผนที่ดิน Ty-gslD สภาพพื้นที่เป็นลูกคลื่นลอนชัน การระบายน้ำดี มีเนื้อที่ ๑,๕๐๕ ไร่ หรือร้อยละ ๐.๕๒ ของพื้นที่ตำบล

- หน่วยแผนที่ดิน Ty-gslD สภาพพื้นที่เป็นเนินเขา การระบายน้ำดี มีเนื้อที่ ๓๗ ไร่ หรือร้อยละ ๐.๐๑ ของพื้นที่ตำบล

๘. ชุดดินวังสะพุง เนื้อดินบนเป็นดินร่วนปนดินเหนียว สภาพพื้นที่เป็นลูกคลื่นลอนลาดเล็กน้อยถึงลูกคลื่นลอนลาด การระบายน้ำดี มีเนื้อที่ ๕๙๒ ไร่ หรือร้อยละ ๐.๒๐ ของพื้นที่ตำบล ประกอบด้วย

- หน่วยแผนที่ดิน Ws-clB สภาพพื้นที่เป็นลูกคลื่นลอนลาดเล็กน้อย การระบายน้ำดี มีเนื้อที่ ๔๑ ไร่ หรือร้อยละ ๐.๐๑ ของพื้นที่ตำบล- หน่วยแผนที่ดิน Ws-s1C สภาพพื้นที่เป็นลูกคลื่นลอนลาด การระบายน้ำดี มีเนื้อที่ ๕๕๑ ไร่ หรือร้อยละ ๐.๑๙ ของพื้นที่ตำบล

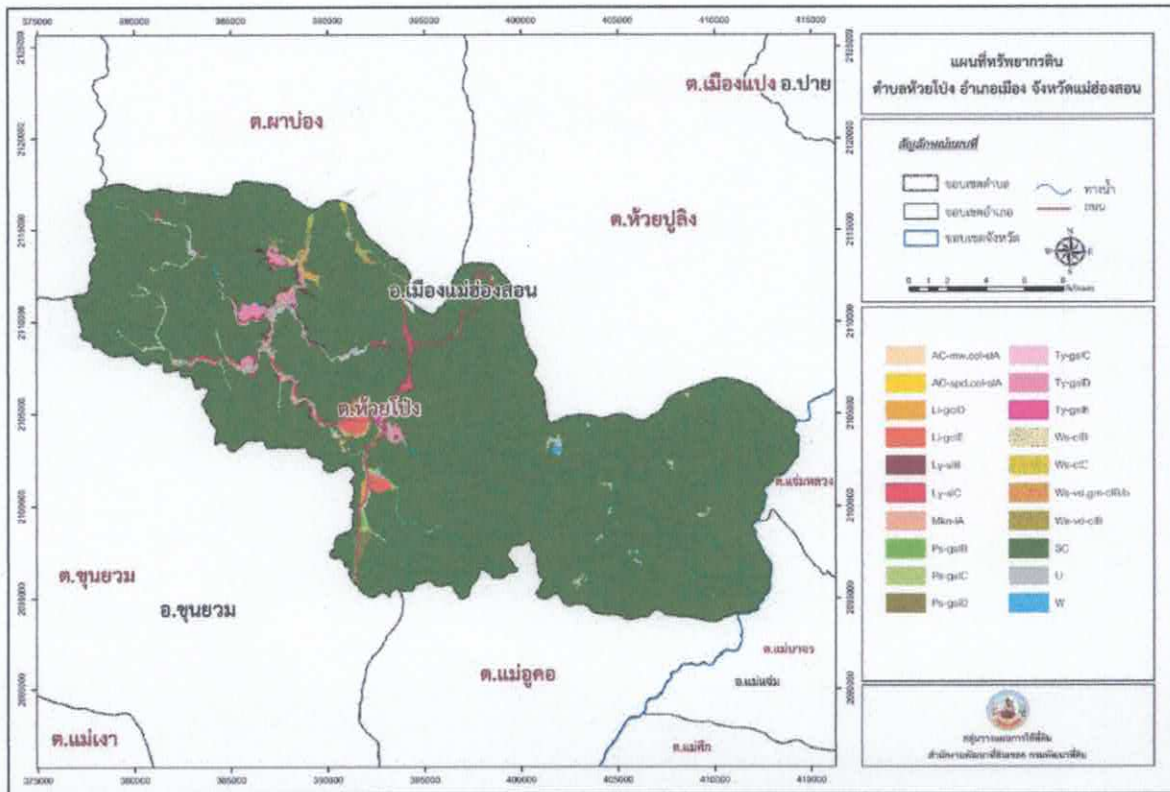
๙. ดินคล้ายชุดดินวังสะพุงที่เป็นดินลึกมากและมีจุดประสีเทา เนื้อดินบนเป็นดินร่วนปนดินเหนียว สภาพพื้นที่เป็นลูกคลื่นลอนลาดเล็กน้อย การระบายน้ำดีถึงค่อนข้างเลว มีการปักคันทนาเพื่อทำการปลูกข้าว มีเนื้อที่ ๔๐๒ ไร่ หรือร้อยละ ๐.๑๔ ของพื้นที่ตำบล

๑๐. ดินคล้ายชุดดินวังสะพุงที่เป็นดินลึกมาก เนื้อดินบนเป็นดินร่วนปนดินเหนียว สภาพพื้นที่เป็นลูกคลื่นลอนลาดเล็กน้อย การระบายน้ำดี เนื้อที่ ๕๑๓ ไร่ หรือร้อยละ ๐.๑๘ ของพื้นที่ตำบล

ตารางที่ ๑ หน่วยแผนที่ดิน ตำบลห้วยโป่ง อำเภอเมือง จังหวัดแม่ฮ่องสอน

หน่วยแผนที่ดิน	คำอธิบาย	เนื้อที่	
		ไร่	ร้อยละ
AC-mw,col-sIA	ตะกอนน้ำพาเชิงซ้อนที่มีการระบายน้ำดีปานกลางและเป็นดินร่วนหยาบ เนื้อดินบนเป็นดินร่วนปนทราย ความลาดชัน ๐-๒ เปอร์เซ็นต์	๒,๐๙๗	๐.๗๓
AC-spd,col-sIA	ตะกอนน้ำพาเชิงซ้อนที่มีการระบายน้ำค่อนข้างเร็วและเป็นดินร่วนหยาบ เนื้อดินบนเป็นดินร่วนปนทราย ความลาดชัน ๐-๒ เปอร์เซ็นต์	๗๖	๐.๐๓
Li-gclD	ดินลี้ เนื้อดินบนเป็นดินร่วนปนเหนียวปนกรวด ความลาดชัน ๑๒-๒๐ เปอร์เซ็นต์	๖๐๐	๐.๒๑
Li-gclE	ดินลี้ เนื้อดินบนเป็นดินร่วนปนเหนียวเหนียวปนกรวด ความลาดชัน ๒๐-๓๕ เปอร์เซ็นต์	๑,๗๕๒	๐.๖๑
Ly-slB	ดินลาดหญ้า เนื้อดินบนเป็นดินร่วนปนทราย ความลาดชัน ๒-๕ เปอร์เซ็นต์	๑,๒๐๙	๐.๔๒
Ly-slC	ดินลาดหญ้า เนื้อดินบนเป็นดินร่วนปนทราย ความลาดชัน ๕-๑๒ เปอร์เซ็นต์	๑,๓๐๖	๐.๔๕
Mkn-lA	ดินแม่ขาน เนื้อดินบนเป็นดินร่วน ความลาดชัน ๐-๒ เปอร์เซ็นต์	๔,๐๘๕	๑.๔๒
Ps-gslB	ดินภูสะนา เนื้อดินบนเป็นดินร่วนปนทรายปนกรวด ความลาดชัน ๒-๕ เปอร์เซ็นต์	๓๒๘	๐.๑๑
Ps-gslC	ดินภูสะนา เนื้อดินบนเป็นดินร่วนปนทรายปนกรวด ความลาดชัน ๕-๑๒ เปอร์เซ็นต์	๙๔	๐.๐๓
Ps-gslD	ดินภูสะนา เนื้อดินบนเป็นดินร่วนปนทรายปนกรวด ความลาดชัน ๑๒-๒๐ เปอร์เซ็นต์	๔๙๘	๐.๑๗
Ty-gslC	ดินท่ายาง เนื้อดินบนเป็นดินร่วนปนทรายปนกรวด ความลาดชัน ๕-๑๒ เปอร์เซ็นต์	๑๐๐	๐.๐๓
Ty-gslD	ดินท่ายาง เนื้อดินบนเป็นดินร่วนปนทรายปนกรวด ความลาดชัน ๑๒-๒๐ เปอร์เซ็นต์	๑,๕๐๕	๐.๕๒
Ty-gslE	ดินท่ายาง เนื้อดินบนเป็นดินร่วนปนทรายปนกรวด ความลาดชัน ๒๐-๓๕ เปอร์เซ็นต์	๓๗	๐.๐๑
Ws-clB	ดินวังสะพุง เนื้อดินบนเป็นดินร่วนปนดินเหนียว ความลาดชัน ๒-๕ เปอร์เซ็นต์	๔๑	๐.๐๑
Ws-clC	ดินวังสะพุง เนื้อดินบนเป็นดินร่วนปนดินเหนียว ความลาดชัน ๕-๑๒ เปอร์เซ็นต์	๕๕๑	๐.๑๙
Ws-vd,gm-clB/b	ดินคล้ายชุดดินวังสะพุงที่เป็นดินลึกมากและมีจุดประสีเทา เนื้อดินบนเป็นดินร่วนปนดินเหนียว มีการบั่นคั่นนาเพื่อทำการปลูกข้าว ความลาดชัน ๑๒-๒๐ เปอร์เซ็นต์	๔๐๒	๐.๑๔
Ws-vd-clB/	ดินคล้ายชุดดินวังสะพุงที่เป็นดินลึกมาก เนื้อดินบนเป็นดินร่วนปนดินเหนียว ความลาดชัน ๑๒-๒๐ เปอร์เซ็นต์	๕๑๓	๐.๑๘
SC	พื้นที่ลาดชันเชิงซ้อน	๒๗๐,๑๗๓	๙๓.๘๘
U	พื้นที่สิ่งปลูกสร้าง	๒,๓๔๔	๐.๘๑
W	พื้นที่แหล่งน้ำ	๑๕๑	๐.๐๕
รวมเนื้อที่ทั้งหมด		๒๘๗,๘๖๒	๑๐๐.๐๐

ที่มา : กองสำรวจดินและวิจัยทรัพยากรดิน (๒๕๖๑)



รูปที่ ๒ ทรัพยากรดินตำบลห้วยโป่ง อำเภอเมือง จังหวัดแม่ฮ่องสอน

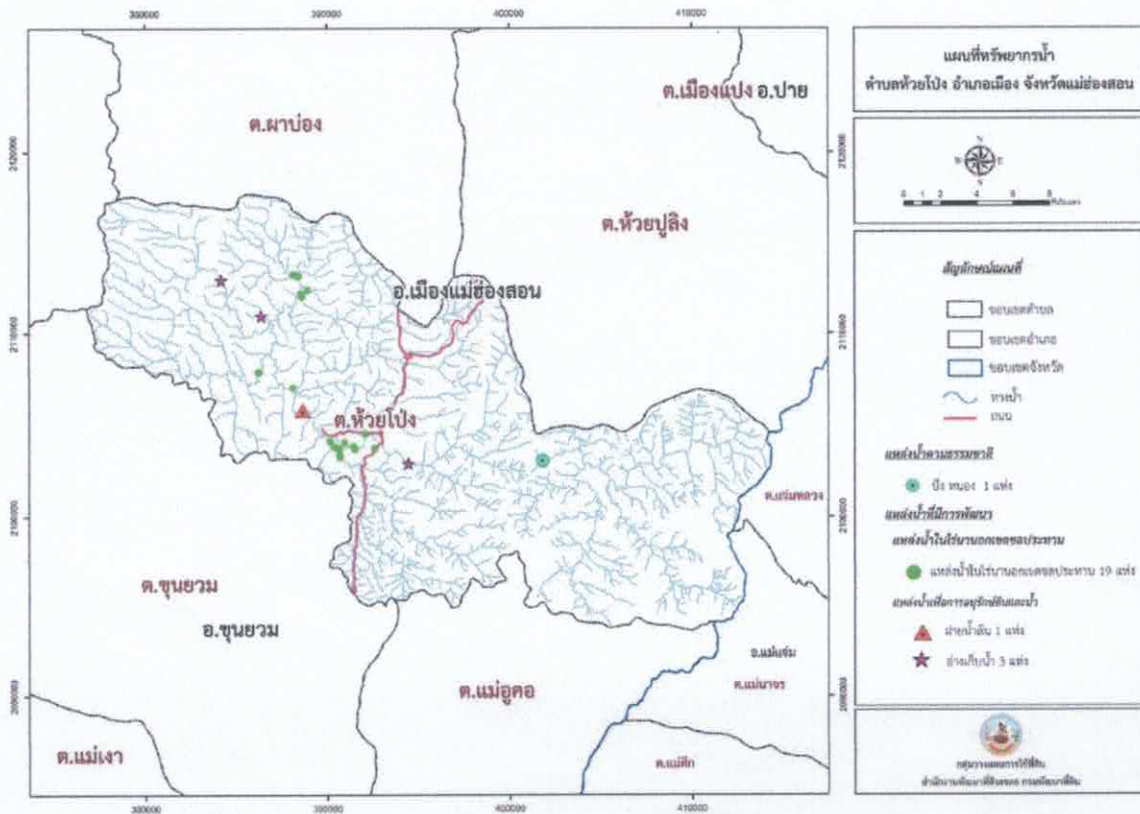
ที่มา : กลุ่มวางแผนการใช้ที่ดิน สำนักงานพัฒนาที่ดินเขต ๖ กรมพัฒนาที่ดิน

๓) ทรัพยากรน้ำ

ตำบลห้วยโป่ง อำเภอเมือง จังหวัดแม่ฮ่องสอน มีแหล่งน้ำสายสำคัญ ๒ สาย และมีอ่างเก็บน้ำที่หน่วยงานภาครัฐได้ดำเนินการก่อสร้างมีจำนวนทั้งสิ้น ๔ แห่ง คือ อ่างเก็บน้ำบ้านป่าลาน อ่างเก็บน้ำบ้านห้วยโป่ง อ่างเก็บน้ำบ้านแก่งฟ้าและอ่างเก็บน้ำบ้านห้วยช่างคำ ฝ่ายน้ำล้นเพื่อการเกษตรมีจำนวน ๒ ฝ่ายคือ ฝ่ายน้ำล้นบ้านไม้สูงและฝ่ายน้ำล้นบ้านป่าลาน ดังแสดงในรูปที่ ๓ รายละเอียดของแหล่งน้ำธรรมชาติมีดังนี้

๑. ลำน้ำแม่สะมาด แหล่งน้ำธรรมชาติแหล่งสำคัญของชุมชนต้นน้ำ โดยหมู่บ้านที่อาศัยแหล่งน้ำประกอบไปด้วย หมู่บ้านพะนอคี หมู่บ้านห้วยหมากกลาง หมู่บ้านทุ่งมะกอก หมู่บ้านหนองเขียวและหมู่บ้านใหม่ห้วยหวาย ซึ่งพื้นที่ลุ่มน้ำจะได้รับการส่งเสริมและพัฒนาภายใต้โครงการรักษน้ำเพื่อพระแม่ของแผ่นดิน ลุ่มน้ำห้วยสะมาด ห้วยหมากกลาง

๒. ลำน้ำแม่จำ แหล่งน้ำที่เป็นฐานทรัพยากร การสนับสนุนการผลิตของชุมชนกลางน้ำ โดยหมู่บ้านที่อาศัยแหล่งน้ำประกอบไปด้วย หมู่บ้านมังไมโครเวฟ หมู่บ้านแม่จำ หมู่บ้านห้วยโป่ง หมู่บ้านห้วยช่างคำ หมู่บ้านกลาง หมู่บ้านแก่งฟ้า หมู่บ้านไม้สูง หมู่บ้านทุ่งมะกอก หมู่บ้านไม้ซางหมามและหมู่บ้านป่าลาน



รูปที่ ๓ ทรัพยากรน้ำตำบลห้วยโป่ง อำเภอเมือง จังหวัดแม่ฮ่องสอน

ที่มา : กลุ่มวางแผนการใช้ที่ดิน สำนักงานพัฒนาที่ดินเขต ๖ กรมพัฒนาที่ดิน

๔) ทรัพยากรป่าไม้

ทรัพยากรป่าไม้ในตำบลห้วยโป่ง ถือว่าเป็นทรัพยากรที่มีพื้นที่มากที่สุดเมื่อเปรียบเทียบกับพื้นที่ทั้งหมดของตำบล จากการวิเคราะห์โดยระบบสารสนเทศภูมิศาสตร์ (GIS) พบว่าพื้นที่ของตำบลมีทั้งหมด ๒๘๗,๘๖๒ ไร่ สามารถจำแนกตามพื้นที่ที่ชุมชนใช้ประโยชน์ตามกฎหมาย โดยเป็นพื้นที่ป่าตามกฎหมายทั้งหมด ๒๔๕,๗๙๘ ไร่ คิดเป็นร้อยละ ๘๕.๓๙, ป่านอกเขตป่าตามกฎหมาย ๕๒๑ ไร่ คิดเป็นร้อยละ ๐.๑๘, ป่าตามกฎหมายที่ถูกบุกรุก ๓๗,๔๔๑ ไร่ คิดเป็นร้อยละ ๑๓.๐๑ และพื้นที่เกษตร ๔,๑๐๒ ไร่ คิดเป็นร้อยละ ๑.๔๒ และถ้าหากจำแนกตามลักษณะของชนิดป่าไม้ พบว่า พื้นที่ป่าไม้ มีเนื้อที่ ๒๔๓,๘๐๐ ไร่ คิดเป็นร้อยละ ๘๕.๐๐ ประกอบด้วย ป่าผลัดใบรพสภาพพื้นที่ ๔๕๓ ไร่ คิดเป็นร้อยละ ๐.๑๖, ป่าผลัดใบสมบูรณ์ ๖๗,๐๓๐ ไร่ คิดเป็นร้อยละ ๒๓.๒๗, ป่าไม่ผลัดใบสมบูรณ์ ๑๗๖,๓๙๔ ไร่ คิดเป็นร้อยละ ๖๑.๒๐ และวนเกษตร ๓ ไร่ คิดเป็นร้อยละ ๐.๐๑

การใช้ประโยชน์ที่ดิน

สภาพการใช้ประโยชน์ที่ดินในปัจจุบัน ของตำบลห้วยโป่งสามารถจำแนกการใช้ประโยชน์ในภาพรวมทั้งหมดจำนวน รวม ๒๘๗,๘๖๒ ไร่ รายละเอียดดังแสดงในตารางที่ ๒ รูปที่ ๔ ประกอบด้วยประเภทการใช้ที่ดินต่างๆ ดังนี้

(๑) พื้นที่ชุมชนและสิ่งปลูกสร้าง มีเนื้อที่ ๒,๓๔๔ ไร่ หรือร้อยละ ๐.๘๑ ของพื้นที่ตำบล

(๒) พื้นที่เกษตรกรรม มีเนื้อที่ ๑,๒๑๖,๒๘๒ ไร่ หรือร้อยละ ๑๕.๓๔ ของพื้นที่ตำบล ประกอบด้วย การใช้ประโยชน์ที่ดินด้านเกษตรกรรมต่าง ๆ ดังต่อไปนี้ คือ

(๒.๑) นา มีเนื้อที่ ๗,๕๒๓ ไร่ หรือร้อยละ ๒.๖๒ ของพื้นที่ตำบล ประกอบไปด้วย นาข้าว และนาร้าง

(๒.๒) พืชไร่ มีเนื้อที่ ๗,๔๘๙ ไร่ หรือร้อยละ ๒.๖ ของพื้นที่ตำบล ประกอบไปด้วย ไร่ข้าว ข้าวโพดเลี้ยงสัตว์ ข้าวไร่ ไร่มุมเวียน ถั่วดำ ถั่วเขียวและข้าวไร่มุมเวียน

(๒.๓) ไม้ยืนต้น มีเนื้อที่ ๑๑๐ ไร่ หรือร้อยละ ๐.๐๔ ของพื้นที่ตำบล ประกอบไปด้วย สวนไม้สักและสวนยางพารา

(๒.๔) ไม้ผล มีเนื้อที่ ๖๓๙ ไร่ หรือร้อยละ ๐.๐๒ ของพื้นที่ตำบล ประกอบไปด้วย ส้ม ลิ้นจี่ มะม่วง กล้วย ลำไย ฝรั่งและเสาวรส

(๓) พื้นที่ป่าไม้ มีเนื้อที่ ๒๔๓,๘๐๐ ไร่ หรือร้อยละ ๘๕.๐๐ ของพื้นที่ตำบล ประกอบด้วย ป่าผลัดใบรอกสภาพพื้นที่ป่าผลัดใบสมบูรณ์ ป่าไม่ผลัดใบสมบูรณ์และวนเกษตร

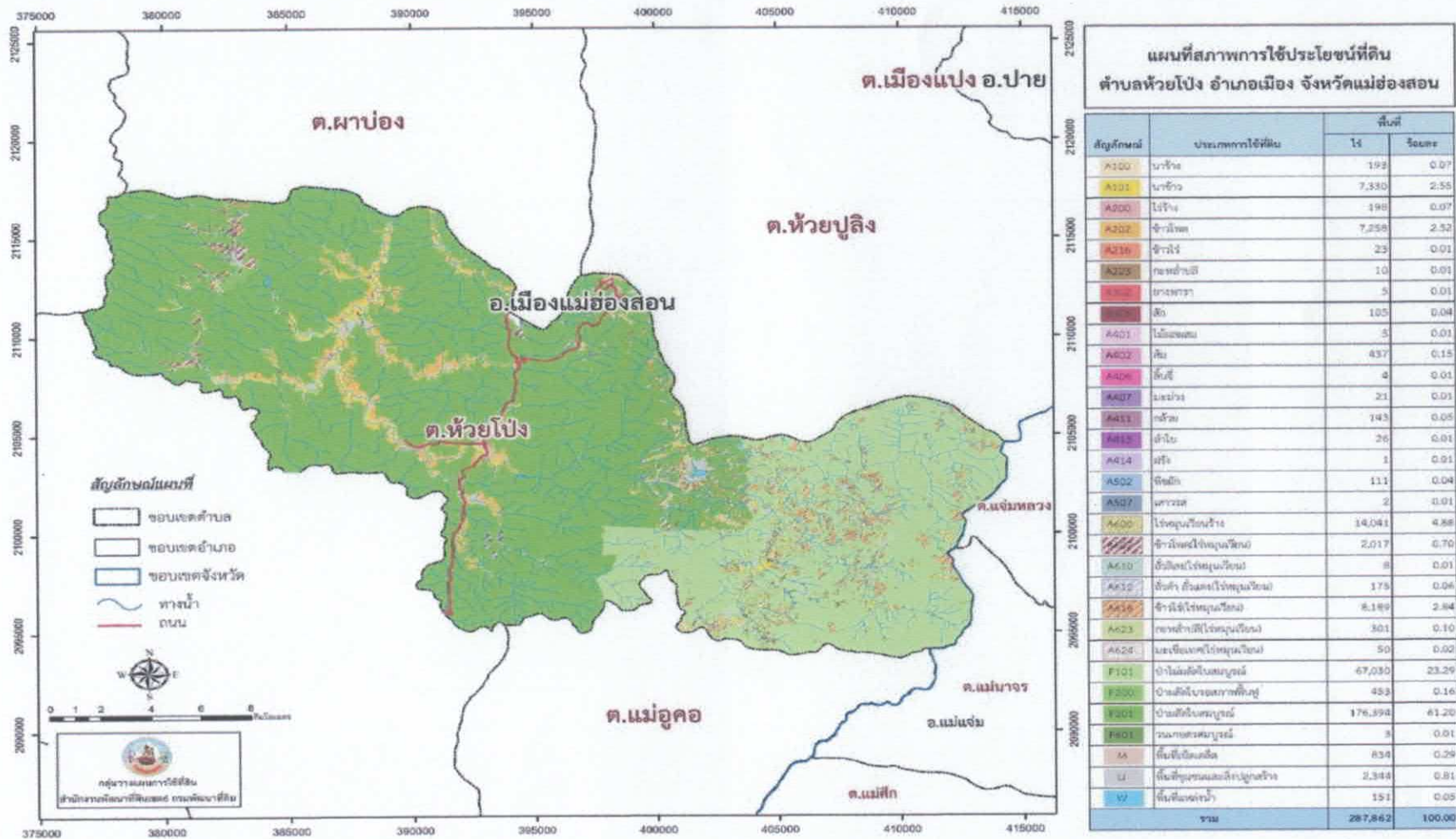
(๔) พื้นที่แหล่งน้ำ มีเนื้อที่ ๑๕๑ ไร่ หรือร้อยละ ๐.๐๕ ของพื้นที่ตำบล ประกอบด้วย แม่น้ำ ลำห้วย ลำคลอง หนอง บึง ทะเลสาบ อ่างเก็บน้ำ บ่อน้ำในไร่นาและคลองชลประทาน

(๕) พื้นที่เบ็ดเตล็ดอื่นๆ มีเนื้อที่ ๘๓๔ ไร่ หรือร้อยละ ๐.๒๙ ของพื้นที่ตำบล ประกอบด้วย ทุ่งหญ้าและไม้ละเมาะ พื้นที่ถม

ตารางที่ ๒ การใช้ที่ดิน ตำบลห้วยโป่ง จังหวัดแม่ฮ่องสอน ปี พ.ศ. ๒๕๖๑

สัญลักษณ์	ประเภทการใช้ที่ดิน	พื้นที่	
		ไร่	ร้อยละ
A๑๐๐	นาร้าง	๑๙๓	๐.๐๗
A๑๐๑	นาข้าว	๗,๓๓๐	๒.๕๕
A๒๐๐	ไร่ร้าง	๑๙๘	๐.๐๗
A๒๐๒	ข้าวโพด	๗,๒๕๘	๒.๕๒
A๒๑๖	ข้าวไร่	๒๓	๐.๐๑
A๒๒๓	กะหล่ำปลี	๑๐	๐.๐๑
A๓๐๒	ยางพารา	๕	๐.๐๑
A๓๐๕	สัก	๑๐๕	๐.๐๔
A๔๐๑	ไม้ผลผสม	๕	๐.๐๑
A๔๐๒	ส้ม	๔๓๗	๐.๑๕
A๔๐๖	ลิ้นจี่	๔	๐.๐๑
A๔๐๗	มะม่วง	๒๑	๐.๐๑

สัญลักษณ์	ประเภทการใช้ที่ดิน	พื้นที่	
		ไร่	ร้อยละ
A๔๑๑	กล้วย	๑๔๓	๐.๐๕
A๔๑๓	ลำไย	๒๖	๐.๐๑
A๔๑๔	ฝรั่ง	๑	๐.๐๑
A๕๐๒	พืชผัก	๑๑๑	๐.๐๔
A๕๐๗	เสาวรส	๒	๐.๐๑
Ab๐๐	ไร่มุมนเวียนร้าง	๑๔,๐๔๑	๕.๘๘
Ab๐๒	ข้าวโพด(ไร่มุมนเวียน)	๒,๐๑๗	๐.๗๐
Ab๑๐	ถั่วลิสง(ไร่มุมนเวียน)	๘	๐.๐๑
Ab๑๒	ถั่วดำ ถั่วแดง(ไร่มุมนเวียน)	๑๗๕	๐.๐๖
Ab๑๖	ข้าวไร่(ไร่มุมนเวียน)	๘,๑๘๙	๒.๘๔
Ab๒๓	กะหล่ำปลี(ไร่มุมนเวียน)	๓๐๑	๐.๑๐
Ab๒๔	มะเขือเทศ(ไร่มุมนเวียน)	๕๐	๐.๐๒
F๑๐๑	ป่าไม้ผลัดใบสมบูรณ์	๖๗,๐๓๐	๒๓.๒๙
F๒๐๐	ป่าผลัดใบรอสภาพฟื้นฟู	๔๕๓	๐.๑๖
F๒๐๑	ป่าผลัดใบสมบูรณ์	๑๗๖,๓๙๔	๖๑.๒๐
F๖๐๑	วนเกษตรสมบูรณ์	๓	๐.๐๑
M	พื้นที่เบ็ดเตล็ด	๘๓๔	๐.๒๙
U	พื้นที่ชุมชนและสิ่งปลูกสร้าง	๒,๓๔๔	๐.๘๑
W	พื้นที่แหล่งน้ำ	๑๕๑	๐.๐๕
รวม		๒๘๗,๘๖๒	๑๐๐.๐๐



รูปที่ ๔ แผนที่สภาพการใช้ประโยชน์ที่ดิน ต.ห้วยโป่ง อ.เมือง จ.แม่ฮ่องสอน ที่มา : กลุ่มวางแผนการใช้ที่ดิน สำนักงานพัฒนาที่ดินเขต ๖ กรมพัฒนาที่ดิน (๒๕๖๒)

๔.๒ การวิเคราะห์ความเหมาะสมการใช้ที่ดิน

จากตารางทรัพยากรดิน นำข้อมูลลักษณะของดินมากำหนดจากตารางชั้นความเหมาะสมทางกายภาพของดินร่วมกับปัจจัยข้อจำกัดของพืช สามารถกำหนดชั้นความเหมาะสมการใช้ที่ดินตำบลห้วยโป่งอำเภอเมือง จังหวัดแม่ฮ่องสอน รายละเอียดดังแสดงในตารางที่ ๓ จำแนกตามชนิดพืชได้ดังนี้

ข้าว

ชั้นที่มีความเหมาะสมปานกลาง (S๒)

พื้นที่ปลูกข้าวส่วนใหญ่มีความเหมาะสมปานกลางเนื่องจากได้รับปัจจัยสนับสนุนบางอย่าง เช่น การระบายน้ำของดิน ความลึกของดินและความลาดชันของพื้นที่ สามารถพบได้ที่ชุดดิน Mkn-IA มีจำนวน ๔,๑๗๙ ไร่ คิดเป็นร้อยละ ๑.๔๕ และชุดดิน Ws-vd,gm-clB/b มีจำนวน ๔๒๗ ไร่ คิดเป็นร้อยละ ๐.๑๕ ชุดดิน โดยข้อจำกัดที่พบคือปัญหาข้อจำกัดด้านปริมาณน้ำฝน, ปัญหาข้อจำกัดด้านเนื้อดินและปัญหาข้อจำกัดด้านร้อยละความอิ่มตัวด้วยเบส

ชั้นที่มีความเหมาะสมเล็กน้อย (S๓)

พื้นที่ปลูกข้าวมีความเหมาะสมเล็กน้อย เนื่องจากได้รับปัจจัยสนับสนุนบางอย่าง เช่น การระบายน้ำของดิน ความลึกของดินและความลาดชันของพื้นที่ สามารถพบได้ที่ชุดดิน AC-spd,col-sIA มีจำนวน ๗๖ ไร่ คิดเป็นร้อยละ ๐.๐๓ โดยข้อจำกัดที่พบคือปัญหาข้อจำกัดเนื้อดิน

ชั้นที่ไม่มีความเหมาะสม (N)

พื้นที่ที่ไม่เหมาะสมปลูกข้าวประกอบด้วยชุดดิน AC-mw,col-sIA มีจำนวน ๒,๑๑๙ ไร่ คิดเป็นร้อยละ ๐.๗๔, ชุดดิน Li-gclD มีจำนวน ๖๐๐ ไร่ คิดเป็นร้อยละ ๐.๒๑, ชุดดิน Li-gclE มีจำนวน ๑,๗๘๓ ไร่ คิดเป็นร้อยละ ๐.๖๒, ชุดดิน Ly-sLB มีจำนวน ๑,๕๖๙ ไร่ คิดเป็นร้อยละ ๐.๕๕, ชุดดิน Ly-sLC มีจำนวน ๑,๕๕๐ ไร่ คิดเป็นร้อยละ ๐.๕๔, ชุดดิน Ps-gsLB มีจำนวน ๓๒๘ ไร่ คิดเป็นร้อยละ ๐.๑๑, ชุดดิน Ps-gsLC มีจำนวน ๙๔ ไร่ คิดเป็นร้อยละ ๐.๐๓, ชุดดิน Ps-gsLD มีจำนวน ๔๙๘ ไร่ คิดเป็นร้อยละ ๐.๑๗, ชุดดิน Ty-gsLC มีจำนวน ๑๘๙ ไร่ คิดเป็นร้อยละ ๐.๐๗, ชุดดิน Ty-gsLD มีจำนวน ๑,๖๓๓ ไร่ คิดเป็นร้อยละ ๐.๕๗, ชุดดิน Ty-gsLE มีจำนวน ๙๖ ไร่ คิดเป็นร้อยละ ๐.๐๓, ชุดดิน Ws-clB มีจำนวน ๔๑ ไร่ คิดเป็นร้อยละ ๐.๐๑, ชุดดิน Ws-clC มีจำนวน ๖๐๗ ไร่ คิดเป็นร้อยละ ๐.๒๑, ชุดดิน Ws-vd-clB มีจำนวน ๕๑๗ ไร่ คิดเป็นร้อยละ ๐.๑๘ และชุดดิน zSC มีจำนวน ๒๗๑,๕๕๖ ไร่ คิดเป็นร้อยละ ๙๔.๓๔

ข้าวโพดเลี้ยงสัตว์

ชั้นที่มีความเหมาะสมปานกลาง (S๒)

พื้นที่ปลูกข้าวโพดเลี้ยงสัตว์ส่วนใหญ่มีความเหมาะสมปานกลางเนื่องจากได้รับปัจจัยสนับสนุนบางอย่าง เช่น การระบายน้ำของดิน ความลึกของดินและความลาดชันของพื้นที่ สามารถพบได้ที่ชุดดิน AC-mw,col-sIA มีจำนวน ๒,๑๑๙ ไร่ คิดเป็นร้อยละ ๐.๗๔, ชุดดิน Ly-sLB มีจำนวน ๑,๕๖๙ ไร่ คิดเป็นร้อยละ ๐.๕๕, และชุดดิน Ly-sLC มีจำนวน ๑,๕๕๐ ไร่ คิดเป็นร้อยละ ๐.๕๔, ชุดดิน Ws-clB มีจำนวน ๔๑ ไร่ คิดเป็นร้อยละ ๐.๐๑, ชุดดิน Ws-clC มีจำนวน ๖๐๗ ไร่ คิดเป็นร้อยละ ๐.๒๑ และชุดดิน Ws-vd-clB มีจำนวน ๕๑๗ ไร่ คิดเป็นร้อยละ ๐.๑๘ โดยข้อจำกัดที่พบคือปัญหาข้อจำกัดด้านปริมาณน้ำฝน, ปัญหาข้อจำกัดด้านเนื้อดินและปัญหาข้อจำกัดด้านร้อยละความอิ่มตัวด้วยเบส

ชั้นที่มีความเหมาะสมเล็กน้อย (S๓)

พื้นที่ปลูกข้าวโพดเลี้ยงสัตว์ส่วนใหญ่มีความเหมาะสมปานกลางเนื่องจากได้รับปัจจัยสนับสนุนบางอย่าง เช่น การระบายน้ำของดิน ความลึกของดินและความลาดชันของพื้นที่ สามารถพบได้ที่ชุดดิน AC-spd,col-sIA มีจำนวน ๗๖ ไร่ คิดเป็นร้อยละ ๐.๐๓, ชุดดิน Mkn-IA มีจำนวน ๔,๑๗๙ ไร่ คิดเป็นร้อยละ ๑.๔๕ และชุดดิน Ws-vd,gm-clB/b มีจำนวน ๔๒๗ ไร่ คิดเป็นร้อยละ ๐.๑๕ โดยข้อจำกัดที่พบคือ ปัญหาข้อจำกัดด้านปัญหาข้อจำกัดด้านการระบายน้ำของดิน

ชั้นที่ไม่มีความเหมาะสม (N)

พื้นที่ที่ไม่เหมาะสมปลูกข้าวโพดเลี้ยงสัตว์ประกอบด้วยชุดดิน Li-gclD มีจำนวน ๖๐๐ ไร่ คิดเป็นร้อยละ ๐.๒๑, ชุดดิน Li-gclE มีจำนวน ๑,๗๘๓ ไร่ คิดเป็นร้อยละ ๐.๖๒, ชุดดิน Ps-gslB มีจำนวน ๓๒๘ ไร่ คิดเป็นร้อยละ ๐.๑๑, ชุดดิน Ps-gslC มีจำนวน ๙๔ ไร่ คิดเป็นร้อยละ ๐.๐๓, ชุดดิน Ps-gslD มีจำนวน ๔๙๘ ไร่ คิดเป็นร้อยละ ๐.๑๗, ชุดดิน Ty-gslC มีจำนวน ๑๘๙ ไร่ คิดเป็นร้อยละ ๐.๐๗, ชุดดิน Ty-gslD มีจำนวน ๑,๖๓๓ ไร่ คิดเป็นร้อยละ ๐.๕๗, ชุดดิน Ty-gslE มีจำนวน ๙๖ ไร่ คิดเป็นร้อยละ ๐.๐๓, และชุดดิน zSC มีจำนวน ๒๗๑,๕๕๖ ไร่ คิดเป็นร้อยละ ๙๔.๓๔

กระเทียม

ชั้นที่มีความเหมาะสมปานกลาง (S๒)

พื้นที่ปลูกกระเทียมส่วนใหญ่มีความเหมาะสมปานกลางเนื่องจากได้รับปัจจัยสนับสนุนบางอย่าง เช่น การระบายน้ำของดิน ความลึกของดินและความลาดชันของพื้นที่ สามารถพบในชุดดิน AC-mw,col-sIA มีจำนวน ๒,๑๑๙ ไร่ คิดเป็นร้อยละ ๐.๗๔, ชุดดิน Li-gclD มีจำนวน ๖๐๐ ไร่ คิดเป็นร้อยละ ๐.๒๑, ชุดดิน AC-spd,col-sIA มีจำนวน ๗๖ ไร่ คิดเป็นร้อยละ ๐.๐๓, ชุดดิน Ly-slB มีจำนวน ๑,๕๖๙ ไร่ คิดเป็นร้อยละ ๐.๕๕, และชุดดิน Ly-slC มีจำนวน ๑,๕๕๐ ไร่ คิดเป็นร้อยละ ๐.๕๔, ชุดดิน Mkn-IA มีจำนวน ๔,๑๗๙ ไร่ คิดเป็นร้อยละ ๑.๔๕ ชุดดิน Ws-clB มีจำนวน ๔๑ ไร่ คิดเป็นร้อยละ ๐.๐๑, ชุดดิน Ws-clC มีจำนวน ๖๐๗ ไร่ คิดเป็นร้อยละ ๐.๒๑ และชุดดิน Ws-vd-clB มีจำนวน ๕๑๗ ไร่ คิดเป็นร้อยละ ๐.๑๘ โดยข้อจำกัดที่พบคือ ปัญหาข้อจำกัดด้านปริมาณน้ำฝน, ปัญหาข้อจำกัดด้านเนื้อดินและปัญหาข้อจำกัดด้านร้อยละความอิ่มตัวด้วยเบส

ชั้นที่ไม่มีความเหมาะสม (N)

พื้นที่ที่ไม่เหมาะสมปลูกกระเทียมประกอบด้วยชุดดิน Li-gclD มีจำนวน ๖๐๐ ไร่ คิดเป็นร้อยละ ๐.๒๑, ชุดดิน Li-gclE มีจำนวน ๑,๗๘๓ ไร่ คิดเป็นร้อยละ ๐.๖๒, ชุดดิน Ps-gslB มีจำนวน ๓๒๘ ไร่ คิดเป็นร้อยละ ๐.๑๑, ชุดดิน Ps-gslC มีจำนวน ๙๔ ไร่ คิดเป็นร้อยละ ๐.๐๓, ชุดดิน Ps-gslD มีจำนวน ๔๙๘ ไร่ คิดเป็นร้อยละ ๐.๑๗, ชุดดิน Ty-gslC มีจำนวน ๑๘๙ ไร่ คิดเป็นร้อยละ ๐.๐๗, ชุดดิน Ty-gslD มีจำนวน ๑,๖๓๓ ไร่ คิดเป็นร้อยละ ๐.๕๗, ชุดดิน Ty-gslE มีจำนวน ๙๖ ไร่ คิดเป็นร้อยละ ๐.๐๓, และชุดดิน zSC มีจำนวน ๒๗๑,๕๕๖ ไร่ คิดเป็นร้อยละ ๙๔.๓๔

ส้ม

ชั้นที่มีความเหมาะสมปานกลาง (S๒)

พื้นที่ปลูกส้มส่วนใหญ่มีความเหมาะสมปานกลางเนื่องจากได้รับปัจจัยสนับสนุนบางอย่าง เช่น การระบายน้ำของดิน ความลึกของดินและความลาดชันของพื้นที่ สามารถพบได้ที่ชุดดิน AC-mw,col-sIA มีจำนวน ๒,๑๑๙ ไร่ คิดเป็นร้อยละ ๐.๗๔, ชุดดิน Ly-sIB มีจำนวน ๑,๕๖๙ ไร่ คิดเป็นร้อยละ ๐.๕๕, และชุดดิน Ly-slC มีจำนวน ๑,๕๕๐ ไร่ คิดเป็นร้อยละ ๐.๕๔ ชุดดิน Ws-clB มีจำนวน ๔๑ ไร่ คิดเป็นร้อยละ ๐.๐๑, ชุดดิน Ws-clC มีจำนวน ๖๐๗ ไร่ คิดเป็นร้อยละ ๐.๒๑ และชุดดิน Ws-vd-clB มีจำนวน ๕๑๗ ไร่ คิดเป็นร้อยละ ๐.๑๘ โดยข้อจำกัดที่พบคือปัญหาข้อจำกัดด้านปริมาณน้ำฝน

ชั้นที่มีความเหมาะสมเล็กน้อย (S๓)

พื้นที่ปลูกส้มส่วนที่มีความเหมาะสมเล็กน้อยเนื่องจากได้รับปัจจัยสนับสนุนบางอย่าง เช่น ปัญหาข้อจำกัดด้านปริมาณ ปัญหาข้อจำกัดด้านเนื้อดิน ปัญหาข้อจำกัดด้านความลึกของดิน ปัญหาข้อจำกัดด้านร้อยละความอิ่มตัวด้วยเบส ปัญหาข้อจำกัดด้านความลาดชันของพื้นที่ ปัญหาข้อจำกัดด้านความจุในการแลกเปลี่ยนประจุบวกของดินและปัญหาข้อจำกัดด้านปฏิกิริยาดิน สามารถพบได้ที่ชุดดิน AC-spd,col-sIA มีจำนวน ๗๖ ไร่ คิดเป็นร้อยละ ๐.๐๓ ชุดดิน Mkn-lA มีจำนวน ๔,๑๗๙ ไร่ คิดเป็นร้อยละ ๑.๔๕ ชุดดิน Ps-gslB มีจำนวน ๓๒๘ ไร่ คิดเป็นร้อยละ ๐.๑๑, ชุดดิน Ps-gslC มีจำนวน ๙๔ ไร่ คิดเป็นร้อยละ ๐.๐๓, ชุดดิน Ps-gslD มีจำนวน ๔๙๘ ไร่ คิดเป็นร้อยละ ๐.๑๗ และชุดดิน Ws-vd,gm-clB/b มีจำนวน ๔๒๗ ไร่ คิดเป็นร้อยละ ๐.๑๕ โดยข้อจำกัดที่พบคือปัญหาข้อจำกัดด้านการระบายน้ำของดิน

ชั้นที่ไม่มีความเหมาะสม (N)

พื้นที่ที่ไม่เหมาะสมปลูกส้มประกอบด้วยชุดดิน Li-gclD มีจำนวน ๖๐๐ ไร่ คิดเป็นร้อยละ ๐.๒๑, ชุดดิน Li-gclE มีจำนวน ๑,๗๘๓ ไร่ คิดเป็นร้อยละ ๐.๖๒, ชุดดิน Ps-gslB มีจำนวน ๓๒๘ ไร่ คิดเป็นร้อยละ ๐.๑๑, ชุดดิน Ps-gslC มีจำนวน ๙๔ ไร่ คิดเป็นร้อยละ ๐.๐๓, ชุดดิน Ps-gslD มีจำนวน ๔๙๘ ไร่ คิดเป็นร้อยละ ๐.๑๗, ชุดดิน Ty-gslC มีจำนวน ๑๘๙ ไร่ คิดเป็นร้อยละ ๐.๐๗, ชุดดิน Ty-gslD มีจำนวน ๑,๖๓๓ ไร่ คิดเป็นร้อยละ ๐.๕๗, ชุดดิน Ty-gslE มีจำนวน ๙๖ ไร่ คิดเป็นร้อยละ ๐.๐๓, และชุดดิน zSC มีจำนวน ๒๗๑,๕๕๖ ไร่ คิดเป็นร้อยละ ๙๔.๓๔

ตารางที่ ๓ ชั้นความเหมาะสมของที่ดินตำบลห้วยโป่ง อำเภอเมือง จังหวัดแม่ฮ่องสอน

ชุดดิน	ข้าว	ข้าวโพด	กระเทียม	ส้ม	ไร่	ร้อยละ
AC-mw,col-sIA	N	S๒rsbca	S๒rsbca	S๒rsbc	๒,๑๑๙	๐.๗๔
AC-spd,col-sIA	Sms	S๓o	S๒rsobca	S๓o	๗๖	๐.๐๓
Li-gclD	N	N	N	N	๖๐๐	๐.๒๑
Li-gclE	N	N	N	N	๑,๗๘๓	๐.๖๒
Ly-slB	N	S๒rsbcad	S๒rsbcad	S๒rsbcad	๑,๕๖๙	๐.๕๕
Ly-slC	N	S๒rsbcadg	S๒rsbcadg	S๒rsbcad	๑,๕๕๐	๐.๕๔
Mkn-lA	S๒rsb	S๓o	S๒roba	S๓o	๔,๑๗๙	๑.๔๕
Ps-gslB	N	N	N	S๓a	๓๒๘	๐.๑๑
Ps-gslC	N	N	N	S๓a	๙๔	๐.๐๓
Ps-gslD	N	N	N	S๓a	๔๙๘	๐.๑๗
Ty-gslC	N	N	N	N	๑๘๙	๐.๐๗
Ty-gslD	N	N	N	N	๑,๖๓๓	๐.๕๗
Ty-gslE	N	N	N	N	๙๖	๐.๐๓
Ws-clB	N	S๒rd	S๒rd	S๒rd	๔๑	๐.๐๑
Ws-clC	N	S๒rdg	S๒rdg	S๒rd	๖๐๗	๐.๒๑
Ws-vd-clB	N	S๒r	S๒r	S๒r	๕๑๗	๐.๑๘
Ws-vd,gm-clB/b	S๒r	S๓o	S๒ro	S๓o	๔๒๗	๐.๑๕
zSC	N	N	N	N	๒๗๑,๕๕๖	๙๔.๓๔
รวมพื้นที่					๒๘๗,๘๖๒	๑๐๐.๐๐

หมายเหตุ : ชั้นความเหมาะสม S๑ = เหมาะสมสูง S๒ = เหมาะสมปานกลาง S๓ = เหมาะสมเล็กน้อย N = ไม่เหมาะสม

ปัญหาข้อจำกัด

r = ปัญหาข้อจำกัดด้านปริมาณน้ำฝน

s = ปัญหาข้อจำกัดด้านเนื้อดิน

b = ปัญหาข้อจำกัดด้านร้อยละความอิ่มตัวด้วยเบส

c = ปัญหาข้อจำกัดด้านความจุในการแลกเปลี่ยนประจุบวกของดิน

a = ปัญหาข้อจำกัดด้านปฏิกิริยาดิน

o = ปัญหาข้อจำกัดด้านการระบายน้ำของดิน

d = ปัญหาข้อจำกัดด้านความลึกของดิน

g = ปัญหาข้อจำกัดด้านความลาดชันของพื้นที่

๙.๓ การวางแผนการใช้ที่ดิน

แผนการใช้ที่ดินตำบลห้วยโป่ง อำเภอเมือง จังหวัดแม่ฮ่องสอน สามารถแบ่งเขตพื้นที่การใช้ที่ดินระดับตำบลได้ตามการใช้พื้นที่และความเหมาะสม โดยสามารถแบ่งออกเป็นเขตต่าง ๆ ได้จำนวน ๔ เขต รายละเอียดดังแสดงในรูปที่ ๕ ดังนี้

๑. เขตป่าไม้

พื้นที่ส่วนใหญ่ของตำบลประกอบไปด้วยพื้นที่ป่า เทือกเขาสูงสลับซับซ้อน ซึ่งมีพื้นที่ทั้งสิ้นจำนวน ๒๘๒,๕๔๑ ไร่ คิดเป็นร้อยละ ๙๘.๑๕ ของพื้นที่ตำบลห้วยโป่งทั้งหมด โดยเขตป่าสามารถแบ่งป่าในเขตต่างๆ อีก ๓ เขต ดังรายละเอียดดังนี้คือ

๑.๑ เขตพื้นที่ป่าอนุรักษ์ มีพื้นที่ทั้งสิ้น ๒๗๘,๗๘๘ ไร่ โดยคิดเป็นร้อยละ ๙๖.๘๕

- เขตป่าคุ้มครองสภาพป่า มีพื้นที่ทั้งสิ้น ๒๔๑,๖๙๙ ไร่ โดยคิดเป็นร้อยละ ๘๓.๙๖
- เขตพื้นที่พืสภาพป่า ๑ มีพื้นที่ทั้งสิ้น ๑,๒๓๕ ไร่ โดยคิดเป็นร้อยละ ๐.๔๓
- เขตพื้นที่พุทธศาสนิกชนชาติภายใต้เงื่อนไข มีพื้นที่ทั้งสิ้น ๓๕,๘๕๔ ไร่ โดยคิดเป็นร้อยละ

๑๒.๔๖

๑.๒. เขตพื้นที่ป่าเศรษฐกิจ มีพื้นที่ทั้งสิ้น ๓,๒๑๘ ไร่ โดยคิดเป็นร้อยละ ๑.๑๒

- เขตพื้นที่พืสภาพป่า มีพื้นที่ทั้งสิ้น ๑,๔๔๒ ไร่ โดยคิดเป็นร้อยละ ๐.๕๐
- เขตพื้นที่พุทธศาสนิกชนชาติภายใต้เงื่อนไข มีพื้นที่ทั้งสิ้น ๑,๗๗๖ ไร่ โดยคิดเป็นร้อยละ ๐.๖๒

๑.๓. เขตคงสภาพป่านอกเขตป่าไม้ตามกฎหมายและมติคณะรัฐมนตรี มีพื้นที่ทั้งสิ้น ๕๓๕ ไร่

โดยคิดเป็นร้อยละ ๐.๑๙

๒. เขตเกษตรกรรม

พื้นที่ทำการเกษตรภายในตำบลมีพื้นที่ที่ค่อนข้างน้อยเพื่อเปรียบเทียบกับพื้นที่ป่า ทั้งนี้การตั้งถิ่นฐานและการใช้ประโยชน์ที่ดินของชุมชนจะตั้งอยู่ในพื้นที่ราบสลับหุบเขา ซึ่งมีพื้นที่ทั้งสิ้นจำนวน ๒,๘๒๔ ไร่ คิดเป็นร้อยละ ๐.๙๗ ของพื้นที่ตำบลห้วยโป่งทั้งหมด โดยเขตพื้นที่การเกษตรสามารถแบ่งเขตต่างๆ อีก ๓ เขต ดังรายละเอียดดังนี้คือ

๑.เขตเกษตรกรรมที่มีศักยภาพการผลิตสูง (เขตทำนา) เขตทำนาพื้นที่ลุ่ม มีพื้นที่ทั้งสิ้นจำนวน ๑,๗๙๓ ไร่ คิดเป็นร้อยละ ๐.๖๒

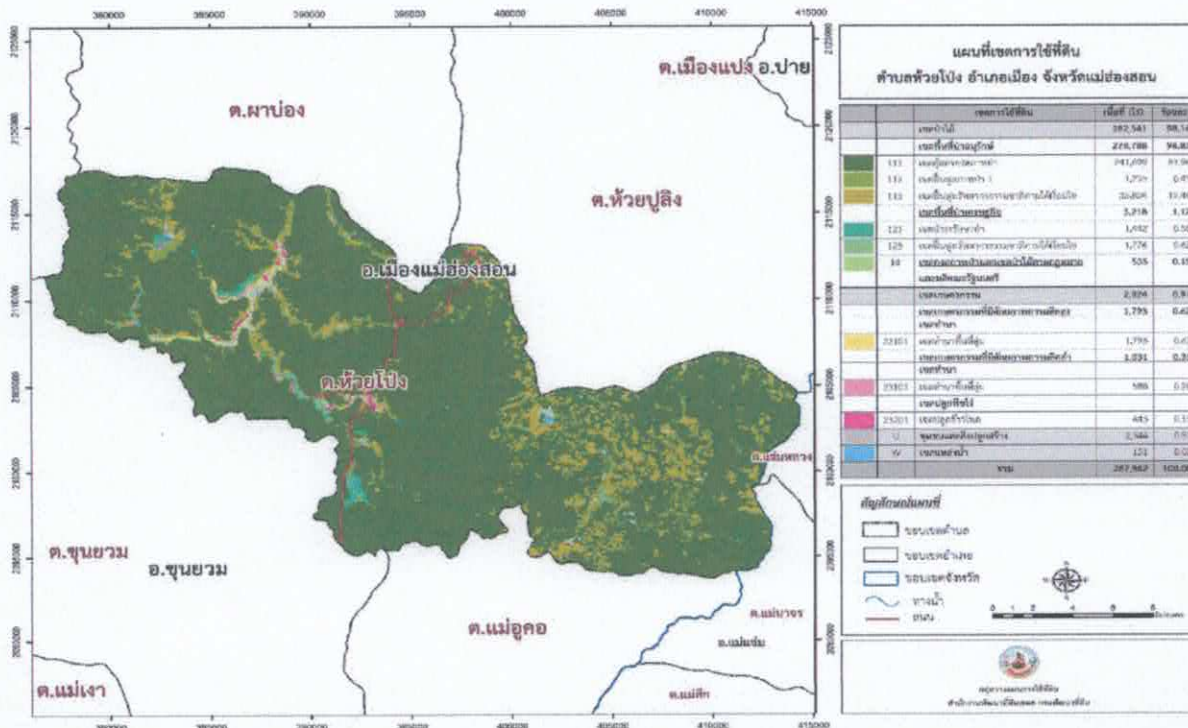
๒.เขตเกษตรกรรมที่มีศักยภาพการผลิตต่ำ (เขตทำนา) เขตทำนาพื้นที่ลุ่ม มีพื้นที่ทั้งสิ้นจำนวน ๕๘๘ ไร่ คิดเป็นร้อยละ ๐.๒๐

๓.เขตปลูกพืชไร่ เขตปลูกข้าวโพด มีพื้นที่ทั้งสิ้นจำนวน ๔๔๓ ไร่ คิดเป็นร้อยละ ๐.๑๕

๓. เขตชุมชน

พื้นที่ของเขตนี้เป็นบริเวณที่ตั้งของชุมชนชนบท ที่มีการตั้งบ้านเรือนกระจุกตัวเป็นจุด ส่วนใหญ่ตั้งอยู่ใกล้แหล่งน้ำและการคมนาคมที่สะดวก มีพื้นที่ทั้งสิ้นจำนวน ๒,๓๔๔ ไร่ คิดเป็นร้อยละ ๐.๘๑

๔. เขตแหล่งน้ำ



เขตแหล่งน้ำที่มีอยู่ จะกล่าวถึงทั้งเขตแหล่งน้ำตามธรรมชาติและเขตแหล่งน้ำที่มนุษย์สร้างขึ้น มีพื้นที่ทั้งสิ้นจำนวน ๑๕๑ ไร่ คิดเป็นร้อยละ ๐.๐๕

รูปที่ ๕ แผนการใช้ที่ดินตำบลห้วยโป่ง อำเภอเมือง จังหวัดแม่ฮ่องสอน

ที่มา : กลุ่มวางแผนการใช้ที่ดิน สำนักงานพัฒนาที่ดินเขต ๖ กรมพัฒนาที่ดิน

๙.๔ ผลการจัดกิจกรรมระดมความคิด กระบวนการมีส่วนร่วมของชุมชน (PRA)

๙.๔.๑ สภาพปัญหาของชุมชน

การเข้ารับฟังปัญหาของเกษตรกร ผู้นำชุมชน ปราชญ์และตัวแทนชาวบ้าน ที่เข้าร่วมกันหารือและการจัดทำกระบวนการมีส่วนร่วมของชุมชน สามารถวิเคราะห์ถึงปัญหาที่สำคัญของพื้นที่ ต้องเร่งดำเนินการแก้ไขในส่วนของการพัฒนาที่ดิน สามารถจำแนกได้ ๗ ปัญหาหลักดังนี้คือ

๑. ดินไม่ดี
๒. ขาดแคลนปุ๋ยอินทรีย์
๓. ขาดแคลนน้ำในช่วงฤดูแล้ง
๔. พื้นที่ที่มีความลาดชันเล็กน้อย
๕. โรคและแมลงรบกวนรุนแรง
๖. ขาดเส้นทางลำเลียงพืชผลทางการเกษตร

๗. ดินไหลและดินพังในหน้าฝน

๙.๔.๒ ความต้องการของชุมชน

เกษตรกรในชุมชนมีความต้องการเร่งด่วนในการพัฒนาเพื่อตอบสนองการแก้ไข ปัญหาที่เกิดขึ้นในพื้นที่ ของตำบลห้วยโป่ง อำเภอเมือง จังหวัดแม่ฮ่องสอน สามารถวิเคราะห์ความต้องการได้ ทั้งสิ้น ๗ ความต้องการ คือ

๑. ช่วยสนับสนุนการปรับปรุงบำรุงดิน
๒. ต้องการปุ๋ยหมัก น้ำหมักและเมล็ดปอเทือง
๓. อยากรได้แหล่งน้ำ
๔. ปรับพื้นที่นาขั้นบันได
๕. อยากรได้สารไล่แมลงและเกษตรอินทรีย์
๖. ต้องการถนนเพื่อลำเลียง ขนส่ง ในแปลงเกษตร
๗. สนับสนุนการป้องกันการชะล้างพังทลายของดิน

๙.๔.๓ รายได้และอาชีพหลักของชุมชน

ชุมชนห้วยโป่งส่วนใหญ่มีอาชีพเกษตรกรรมเป็นหลัก โดยพืชที่ผลิตนั้นจะมีการผลิต เพื่อยังชีพและการผลิตในเชิงพาณิชย์ โดยทั้งนี้ขึ้นอยู่กับระบบ

๑. การผลิตเชิงพาณิชย์ เป็นการผลิตเพื่อขายสู่ตลาดเป็นส่วนใหญ่และเก็บไว้บริโภค ในครัวเรือนเพียงเล็กน้อย เช่น การผลิตกระเทียม การผลิตส้มสายน้ำผึ้ง ข้าวโพดเลี้ยงสัตว์ กาแฟ ถั่วเหลือง งา ถั่วลิสง ถั่วแดง กะหล่ำและเสาวรส

๒. การผลิตเพื่อยังชีพ เป็นการผลิตเพื่อบริโภคในครัวเรือน ทั้งนี้ ในระบบการผลิตที่ แตกต่างกันจากสภาพชุมชนและพื้นที่ โดยส่วนใหญ่แล้วจะผลิตข้าวนาดำ ทั้งในเขตชลประทานและนอกเขต ชลประทาน นอกจากนี้ในพื้นที่สูงยังมีการผลิตข้าวไร่ เพื่อการบริโภคในครัวเรือนของชุมชนกระเหรี่ยง

การวิเคราะห์และจัดทำแผนกลยุทธ์

การวิเคราะห์สภาพแวดล้อมภายใน โดยเครื่องมือ McKinsey ๗-S Framework

การวิเคราะห์สภาพภายในด้วยเครื่องมือ McKinsey ๗-S Framework โดยทำการหาจุดแข็ง จุดอ่อนจาก ๗ ปัจจัย ประกอบด้วย กลยุทธ์ โครงสร้างขององค์กร ระบบการปฏิบัติงาน บุคลากร ทักษะ ความรู้ความสามารถ รูปแบบการบริหารจัดการ และค่านิยมร่วม สามารถวิเคราะห์จุดแข็ง ๒๑ ข้อและ จุดอ่อน ๑๖ ข้อ ตามรายละเอียดดังแสดงในตารางที่ ๔

ตารางที่ ๔ การวิเคราะห์สภาพแวดล้อมภายใน โดยเครื่องมือ McKinsey ๗-S Framework

๗-S McKinsey	จุดแข็ง (Strength)	จุดอ่อน (Weakness)
กลยุทธ์ (Strategy)	<ol style="list-style-type: none"> 1. พื้นที่ที่มีความอุดมสมบูรณ์เหมาะสมกับการในการทำเกษตรกรรม 2. จังหวัดมียุทธศาสตร์ด้านการเกษตรและยุทธศาสตร์ด้านความในคงชายแดน 3. มีแหล่งงบประมาณจากงบประมาณปกติของหน่วยงานและงบพัฒนาจังหวัด 4. สามารถพัฒนาด้านการค้าร่วมกับประเทศเพื่อนบ้าน 	<ol style="list-style-type: none"> 1. ขาดทิศทางการวางแผนการพัฒนาในช่วงเริ่มต้น 2. ขาดการพัฒนาด้านการแปรรูป การพักสินค้า หรือการเพิ่มมูลค่าของสินค้า 3. เกษตรกรไม่มีเอกสารสิทธิ์ 4. พื้นที่ส่วนใหญ่อยู่นอกเขตชลประทาน
โครงสร้างขององค์กร (Structure)	<ol style="list-style-type: none"> 1. เจ้าหน้าที่ภาครัฐและภาคเอกชนมีความพร้อมในการบูรณาการการดำเนินงาน 	<ol style="list-style-type: none"> 1. การรวมกลุ่มของเกษตรกรไม่เข้มแข็ง 2. เป้าหมายการพัฒนายังไม่เป็นพื้นที่เดียวกัน
ระบบการปฏิบัติงาน (System)	<ol style="list-style-type: none"> 1. มีตัวแทนเกษตรกรที่ได้รับการฝึกอบรมจากภาครัฐอย่างทั่วถึง 2. มีการพัฒนาศูนย์ที่เกษตรกรสามารถเข้ามาศึกษาองค์ความรู้ 3. มีการจัดตั้งระบบการบริหารงานภายในจังหวัด COO/OT ในการเชื่อมระบบงาน 	<ol style="list-style-type: none"> 1. ขาดการบูรณาการด้านข้อมูลระหว่างหน่วยงาน 2. ขาดงบประมาณในการสนับสนุนเทคโนโลยี และนวัตกรรมด้านเกษตรที่นำไปใช้ปฏิบัติงาน 3. ภารกิจของหน่วยงานมีความซ้ำซ้อนกัน
บุคลากร (Staff)	<ol style="list-style-type: none"> 1. มีเกษตรกรผู้รู้เพื่อเป็นตัวอย่างของเกษตรกร 2. มีเครือข่ายอาสาภาคเกษตรอย่างทั่วถึง 	<ol style="list-style-type: none"> 1. เกษตรกรส่วนใหญ่มีอายุและขาดความรู้ 2. คนรุ่นใหม่ออกไปรับจ้างต่างพื้นที่
ทักษะ ความรู้ ความสามารถ (Skill)	<ol style="list-style-type: none"> 1. มีความชำนาญในการประกอบอาชีพการเกษตร 2. เกษตรกรสมัครเป็นสมาชิกในโครงการของรัฐ 3. ได้รับความรู้และอุปกรณ์จากภาครัฐในการแปรรูปสินค้าเกษตร 4. มีการศึกษาองค์ความรู้จากสื่อโซเชียลและสมาร์ตโฟน 	<ol style="list-style-type: none"> 1. มีความเชื่อที่ผิดๆ ทำตามกันตามคำบอกเล่า 2. มีการใช้สารเคมีทางการเกษตรอย่างเข้มข้น 3. ขาดการเข้าถึงแอปพลิเคชันต่างๆ ของภาครัฐ
รูปแบบการบริหารจัดการ (Style)	<ol style="list-style-type: none"> 1. มีการจัดการระบบเหมืองฝาย มีการรวมกลุ่มบริหารจัดการ 2. มีกลุ่มผู้ผลิตพืชในแต่ละชนิด 3. เกษตรกรทำการตลาดเองไม่ได้ถูกพ่อค้าคนกลางกดราคา 4. มีการบริหารจัดการเพื่อลดต้นทุน 5. กลุ่มมีการเชื่อมโยงเป็นเครือข่ายทั้งภาครัฐและภาคเอกชน 	<ol style="list-style-type: none"> 1. การผลิต ไม่มีการตกลง วางแผนการผลิต จึงประสบปัญหาด้านแรงงาน น้ำและปริมาณผลผลิตที่ล้นตลาด
ค่านิยมร่วม (Shared Values)	<ol style="list-style-type: none"> 1. อาชีพหลักคือการเกษตรทั้งทำการผลิตเพื่อยังชีพและผลิตเพื่อจำหน่าย 2. ชุมชนนับถือศาสนาพุทธเป็นส่วนใหญ่ มีพื้นฐานของการนับถือผี 	<ol style="list-style-type: none"> 1. การเปลี่ยนแปลงความคิดและค่านิยมเป็นสิ่งที่ยาก เกษตรกรมักยึดติดสิ่งเดิม ที่ทำตามกันมา

การวิเคราะห์สภาพแวดล้อมภายนอก โดยเครื่องมือ PESTEL Analysis

การวิเคราะห์สภาพภายนอกด้วยเครื่องมือ PESTEL Analysis โดยทำการหาโอกาส และ อุปสรรค ๖ ด้านประกอบด้วยด้านการเมือง ด้านเศรษฐกิจ ด้านสังคมและวัฒนธรรม ด้านเทคโนโลยี ด้านกฎหมาย และด้านสิ่งแวดล้อม สามารถวิเคราะห์โอกาสได้ทั้งหมด ๑๖ ข้อ และ อุปสรรค ๑๖ ข้อ รายละเอียดดังแสดงในตารางที่ ๕

ตารางที่ ๕ การวิเคราะห์สภาพแวดล้อมภายนอก โดยเครื่องมือ PESTEL Analysis

โอกาส (Opportunity)	อุปสรรค (Threats)
ด้านการเมือง	
๑. มีโครงการ คทช. ๒. มีนโยบายหลักสำคัญของกระทรวงเกษตรและสหกรณ์ (นโยบายหลัก ๑๒ ด้าน) ๓. มีแผนพัฒนาจังหวัดที่กำหนดเป้าประสงค์รวม (Objective) ชัดเจน	๑. การดำเนินการไม่ต่อเนื่องจากความผันผวนด้านการเมือง ส่งผลถึงเศรษฐกิจ มหภาค เกิดผลกระทบทุกมิติ ๒. ความไม่ทั่วถึงของงบประมาณที่ครอบคลุมทั้งระบบ ๓. การเปลี่ยนแปลงนโยบายทั้งของภาครัฐและส่วนท้องถิ่น เปลี่ยนแปลงของนโยบายการบริหารส่วนท้องถิ่น
ด้านเศรษฐกิจ	
๑. เกษตรกรได้รับการกู้เงินจาก ธกส. ๒. มีการขยายตลาดการเกษตร ๓. มีโครงการประกันรายได้เกษตรกร	๑. กู้เงินยาก เพราะที่ดินไม่มีเอกสารสิทธิ์ ๒. งบประมาณภาครัฐไม่พอ ๓. ค่าลงทุนสูงขึ้น แต่ราคาผลผลิตลดลง ขายไม่ออก ๔. เกิดโรคระบาด ๕. ราคาผลผลิตตกต่ำ
ด้านสังคมและวัฒนธรรม	
๑. คนรุ่นใหม่มีการศึกษาพร้อมที่จะพัฒนาบ้านเกิด ๒. ชุมชนตระหนักถึงพิษภัยของสารเคมี	๑. การจับจ่ายใช้สอยในชุมชนมีน้อย ๒. อาชีพเกษตรกรคนรุ่นใหม่ส่วนใหญ่ไม่ทำ
ด้านเทคโนโลยี	
๑. การสื่อสารที่ทันสมัยทำให้สามารถติดต่อผู้ซื้อสินค้าในต่างจังหวัดได้ ๒. เทคโนโลยีการสื่อสารทำให้เกษตรกรทั่วทั้งภาคสามารถเข้าองค์ความรู้ เทคนิคการผลิตและการตลาด ๓. มีการส่งเสริมการวิจัยและพัฒนาสินค้าเกษตร ๔. เทคโนโลยีทำให้เกษตรกรสามารถลดต้นทุนทางการผลิตได้	๑. การเข้าถึงเทคโนโลยีเป็นเรื่องยากเนื่องจากเป็นเกษตรกรรุ่นเก่า มีอายุ ๒. เทคโนโลยีที่นำมาใช้ต้องมีต้นทุนการนำมาใช้ที่สูง
ด้านกฎหมาย	
๑. กฎหมายภาครัฐที่เกี่ยวกับการส่งเสริมการเกษตรเกื้อหนุนให้เกษตรกรมีศักยภาพทางการผลิต ๒. การรวมกลุ่ม จัดตั้งกลุ่มในลักษณะวิสาหกิจชุมชน ส่งผลให้เกิดการรวมกลุ่มและพัฒนา	๑. กฎหมายด้านการอนุรักษ์ทรัพยากรธรรมชาติ บางองค์กรเป็นตัวกีดกันในด้านการพัฒนา ๒. กฎหมายที่ขาดการพัฒนา จำกัดขีดความสามารถการพัฒนาพื้นที่ในพื้นที่ป่าไม้
ด้านสิ่งแวดล้อม	
๑. มีการดำเนินการเฝ้าติดตามเพื่อลดสภาวะหมอกควันและเป็นการเพิ่มอินทรีย์วัตถุแก่ดิน ๒. โครงการสร้างป่าสร้างรายได้	๑. เกิดไฟป่า ๒. เกิดภาวะภัยแล้ง ฝนทิ้งช่วง

วิเคราะห์สินค้าที่จะทำการส่งเสริมพัฒนาในพื้นที่ตำบลห้วยโป่ง อำเภอเมือง จังหวัดแม่ฮ่องสอนด้วยการวิเคราะห์ BCG Model

การวิเคราะห์สินค้าเกษตรในตำบลห้วยโป่ง อำเภอเมือง จังหวัดแม่ฮ่องสอน ใช้การวิเคราะห์ BCG Model เพื่อกำหนดสินค้าที่พบในพื้นที่เพื่อกำหนดว่าจะมีโอกาสในการทำกำไร หรือส่งเสริมเพื่อพัฒนาได้ในสินค้าชนิดใดบ้าง เมื่อทำการวิเคราะห์แล้วพบว่าตำบลห้วยโป่งมีสินค้าที่มีศักยภาพสูง ได้แก่ กระเทียม พริก และฟักทอง สินค้าที่มีกำไรแต่ไม่น่าส่งเสริมเนื่องจากอยู่ในจุดอ้อมตัว ได้แก่ ผักอินทรีย์ ส่วนสินค้าที่ทำกำไรน้อยแต่สามารถพัฒนาหรือส่งเสริมได้แก่ ถั่วเหลือง และงา ส่วนสินค้าที่มีศักยภาพต่ำ ได้แก่ ข้าวและโกโก้ รายละเอียดดังแสดงในตารางที่ ๖

ตารางที่ ๖ การวิเคราะห์ BCG Model

Market Growth Rate (โอกาส)	สินค้าและบริการกำไรน้อย แต่มีโอกาส	สินค้าและบริการมีศักยภาพสูง
	ถั่วเหลือง งา	กระเทียม พริกและฟักทอง
	สินค้าและบริการมีศักยภาพต่ำมาก	สินค้าและบริการที่ทำกำไรแต่อยู่ในจุดอ้อมตัว
	ข้าว โกโก้	ผักอินทรีย์
Relative Market Share (ความสามารถในการทำกำไร)		

วิเคราะห์ความต้องการของผู้มีส่วนได้ส่วนเสียด้านการเกษตร (Stakeholder Analysis)

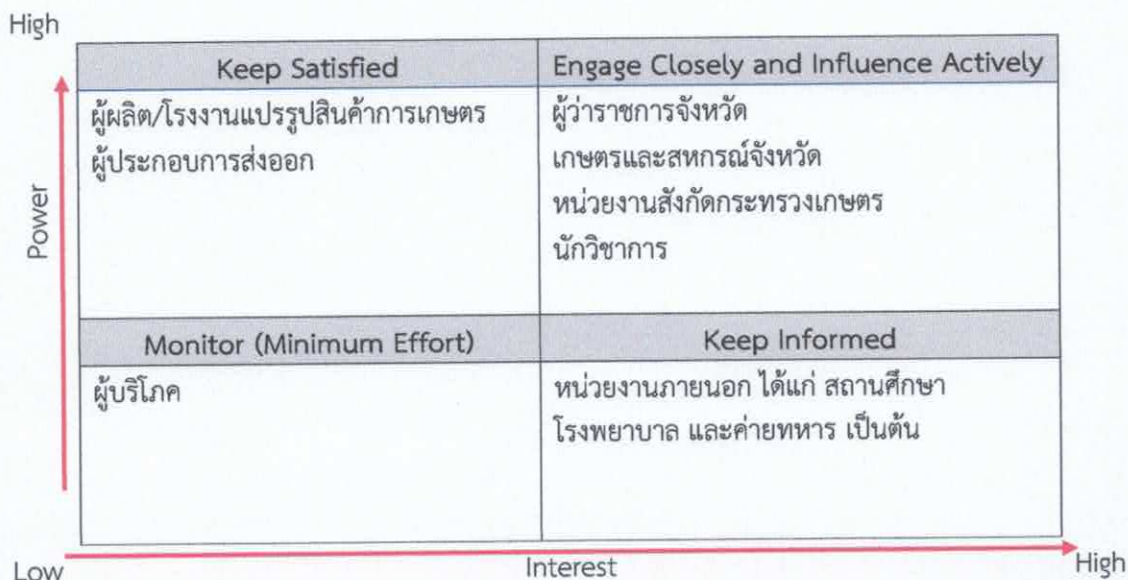
เป็นการวิเคราะห์เพื่อทราบความต้องการของผู้มีส่วนได้ส่วนเสียในการทำการเกษตรกรรมในพื้นที่ตำบลห้วยโป่ง อำเภอเมือง จังหวัดแม่ฮ่องสอน โดยกำหนดให้ผู้มีส่วนได้ส่วนเสียที่เกี่ยวข้องกับเราโดยตรงประกอบด้วย ผู้ว่าราชการจังหวัด เป็นผู้ควบคุมและจัดสรรงบประมาณในการพัฒนาจังหวัด หน่วยงานราชการกระทรวงเกษตรและสหกรณ์เป็นผู้พัฒนาพื้นที่ตามเป้าหมาย ข้าราชการสำนักงานพัฒนาที่ดินแม่ฮ่องสอนเป็นผู้ขับเคลื่อนนโยบายด้านการพัฒนาที่ดิน และองค์การบริหารส่วนตำบลเป็นหน่วยงานที่สามารถนำงบประมาณไปกระจายและขับเคลื่อนในระดับตำบล ส่วนผู้มีส่วนได้ส่วนเสียภายนอกประกอบด้วยเกษตรกรที่ต้องช่วยพัฒนาให้มีรายได้เพิ่ม ผู้ผลิต/ผู้ประกอบการ ที่มีผลต่อการกำหนดต้นทุนและกำไร หน่วยงานภายนอกได้แก่ สถานศึกษา โรงพยาบาล และค่ายทหาร เป็นหน่วยงานที่ช่วยขับเคลื่อนการดำเนินงานด้านการเกษตรในด้านสนับสนุนวิจัย การถ่ายทอดองค์ความรู้ นักวิชาการ เป็นผู้พัฒนาผลการวิจัยให้เราสามารถนำมาต่อยอด และผู้บริโภค เป็นผู้รับบริการผลผลิตด้านการเกษตรกรรม รายละเอียดการวิเคราะห์ความต้องการดังแสดงในตารางที่ ๗

ตารางที่ ๗ การวิเคราะห์ความต้องการของผู้มีส่วนได้ส่วนเสียด้านการเกษตร (Stakeholder Analysis)

Who	Need	Reality	Gap
Internal			
ผู้ว่าราชการจังหวัด	ควบคุมและจัดสรรงบประมาณในการพัฒนาจังหวัดตามความต้องการของชุมชน	นโยบายเป็นไปตามยุทธศาสตร์จังหวัด	การตอบสนองของนโยบายไม่เข้าถึงชุมชนอย่างทั่วถึงและครอบคลุม
หน่วยงานราชการกระทรวงเกษตรและสหกรณ์	การพัฒนาตามพื้นที่เป้าหมาย	ไม่สามารถขับเคลื่อนได้ทุกพื้นที่	เกษตรกรมีความต้องการไม่ได้รับการสนับสนุนอย่างทั่วถึง
ข้าราชการสพข.สพด.	ขับเคลื่อนนโยบายสู่เกษตรกร	การนำเอานโยบายลงสู่พื้นที่ไม่สามารถทำได้จริงเนื่องจากงบประมาณเพียงพอ	เป้าหมายที่มีปริมาณมากเป็นปัญหาสำคัญที่จะดำเนินการให้เกิดผลสำคัญ
หน่วยงานอบต.	กระจายงบประมาณสู่ชุมชนให้ทั่วถึง	งบส่งไปอย่างทั่วถึงแต่ได้หมู่บ้านละนิดหน่อย	งบตอบสนองต่อชุมชนแต่ไม่เพียงพอ
External			
เกษตรกร	เพิ่มรายได้ ลดรายจ่าย ลดหนี้สิน สะสมเงินออม	ขาดทุน ต้นทุนสูง ขายราคาต่ำ	นโยบายไม่ครอบคลุมทุกมิติ ไม่สามารถตอบสนองต่อปัญหาได้ทั้งหมด
ผู้ผลิต/ผู้ประกอบการ	มีต้นทุนต่ำ กำไรสูง	ต้นทุนที่สูง ขายสินค้าและบริการที่ราคาแพง ประสบปัญหาการขาดทุน	ภาวะเศรษฐกิจประเทศองค์กรรวมตกต่ำ
หน่วยงานภายนอก ได้แก่ สถานศึกษา โรงพยาบาล และ ค่ายทหาร เป็นต้น	ถ่ายทอดองค์ความรู้สู่ชุมชน	เกษตรกรขาดความสนใจ	การขาดการตระหนักรู้ถึงปัญหาที่จะเกิดขึ้นและผลกระทบ
นักวิชาการ	พัฒนาผลการวิจัยที่สามารถเพิ่มประสิทธิภาพการผลิต	แหล่งงบประมาณที่จำกัด	ขาดความร่วมมือระหว่างเกษตรกรและนักวิจัย
ผู้บริโภค	สินค้าปลอดภัย	ผลผลิตปนเปื้อนสารเคมี	จัดหาแนวทางที่เหมาะสมในการบริหารจัดการ

ผลการวิเคราะห์ความต้องการของผู้มีส่วนได้ส่วนเสียด้านการเกษตร (Stakeholder Analysis) ในตำบลห้วยโป่ง อำเภอมือง จังหวัดแม่ฮ่องสอนพบว่า ผู้มีส่วนได้ส่วนเสียที่เราต้องให้ความสนใจเพื่อร่วมในการบูรณาการงานและมีผลกับเรามากที่สุด ได้แก่ ผู้ว่าราชการจังหวัด เกษตรและสหกรณ์จังหวัด หน่วยงานสังกัดกระทรวงเกษตร และนักวิชาการ ผู้มีส่วนได้ส่วนเสียที่มีอำนาจต่อรองในด้านต้นทุน กำไร แต่เราไม่ต้องสนใจมากได้แก่ ผู้ผลิต/โรงงานแปรรูปสินค้าการเกษตร ผู้ประกอบการส่งออก หน่วยงานที่เราควรให้ความ

สนใจแต่มีผลต่อการดำเนินงานของเราได้แก่ หน่วยงานภายนอกที่เกี่ยวข้อง และผู้บริโภคลีนค่าทางการเกษตร เป็นกลุ่มผู้มีส่วนได้ส่วนเสียที่มีผลต่อเราน้อยและรับผลกระทบต่อเราน้อยเช่นกัน รายละเอียดดังแสดงในรูปที่ ๖



รูปที่ ๖ ผลการวิเคราะห์ความต้องการของผู้มีส่วนได้ส่วนเสียด้านการเกษตร (Stakeholder Analysis)

๓. กำหนดกลยุทธ์ในการขับเคลื่อนแผนการใช้ที่ดินด้วยการวิเคราะห์ SWOT ด้วยเครื่องมือ TOWS Matrix

จากการวิเคราะห์สภาพแวดล้อมภายในโดยเครื่องมือ McKinsey ๗-S Framework สามารถสรุปจุดแข็งได้ทั้งหมด ๒๐ ข้อ และจุดอ่อนทั้งหมด ๑๗ ข้อ และการวิเคราะห์สภาพแวดล้อมภายนอก โดยเครื่องมือ PESTEL Analysis สามารถสรุปโอกาสได้ทั้งหมด ๑๖ ข้อ และอุปสรรคทั้งหมด ๑๖ ข้อ นำข้อมูลสภาพแวดล้อมภายในและสภาพแวดล้อมภายนอกมาจัดเรียงลำดับความสำคัญเพื่อใช้ในการวิเคราะห์ SWOT ด้วยเครื่องมือ TOWS Matrix โดยนำความสำคัญของจุดแข็ง จุดอ่อน โอกาส และอุปสรรคที่สำคัญ ๗ อันดับแรกมาวิเคราะห์ ได้กลยุทธ์เพื่อใช้ในการขับเคลื่อนแผนการใช้ที่ดินตำบลห้วยโป่ง อำเภอเมือง จังหวัดแม่ฮ่องสอน ดังแสดงในตารางที่ ๘

จุดแข็ง (Strength)

๑. พื้นที่ที่มีความอุดมสมบูรณ์เหมาะสมกับการในการทำเกษตรกรรม
๒. อาชีพหลักคือการทำเกษตรทั้งทำการผลิตเพื่อยังชีพและผลิตเพื่อจำหน่าย
๓. มีความชำนาญในการประกอบอาชีพการเกษตร
๔. มีการจัดการระบบเหมืองฝาย มีการรวมกลุ่มบริหารจัดการ
๕. มีตัวแทนเกษตรกรที่ได้รับการฝึกอบรมจากภาครัฐมีอย่างทั่วถึง
๖. มีการพัฒนาศูนย์ที่เกษตรกรสามารถเข้ามาศึกษาองค์ความรู้
๗. จังหวัดมียุทธศาสตร์ด้านการเกษตรและยุทธศาสตร์ด้านความมั่นคงชายแดน
๘. มีแหล่งงบประมาณจากงบประมาณปกติของหน่วยงานและงบประมาณจังหวัด

๙. เจ้าหน้าที่ภาครัฐและภาคเอกชนมีความพร้อมในการบูรณาการการดำเนินงาน
๑๐. สามารถพัฒนาด้านการค้าร่วมกับประเทศเพื่อนบ้าน
๑๑. มีการจัดตั้งระบบการบริหารงานภายในจังหวัด COO/OT ในการเชื่อมระบบงาน
๑๒. มีเกษตรกรผู้รู้เพื่อเป็นตัวอย่างของเกษตรกร
๑๓. มีเครือข่ายอาสาภาคเกษตรอย่างทั่วถึง
๑๔. เกษตรกรสมัครเป็นสมาชิกในโครงการของรัฐ
๑๕. ได้รับความรู้และอุปกรณ์จากภาครัฐในการแปรรูปสินค้าเกษตร
๑๖. มีการศึกษาองค์ความรู้จากสื่อโซเชียลและสมาร์ตโฟน
๑๗. มีกลุ่มผู้ผลิตพืชในแต่ละชนิด
๑๘. มีการบริหารจัดการเพื่อลดต้นทุน
๑๙. กลุ่มมีการเชื่อมโยงเป็นเครือข่ายทั้งภาครัฐและภาคเอกชน
๒๐. ชุมชนนับถือศาสนาพุทธเป็นส่วนใหญ่ มีพื้นฐานของการนับถือผี

จุดอ่อน (Weakness)

๑. ขาดทิศทางการวางแผนการพัฒนาในช่วงเริ่มต้น
๒. ขาดการพัฒนาด้านการแปรรูป การพักสินค้าหรือการเพิ่มมูลค่าของสินค้า
๓. เกษตรกรทำการตลาดเองไม่ได้และถูกพ่อค้าคนกลางกดราคา
๔. เกษตรกรไม่มีเอกสารสิทธิ์
๕. พื้นที่ส่วนใหญ่อยู่นอกเขตชลประทาน
๖. การรวมกลุ่มของเกษตรกรไม่เข้มแข็ง
๗. เป้าหมายการพัฒนาอย่างไม่เป็นพื้นที่เดียวกัน
๘. ขาดการบูรณาการด้านข้อมูลระหว่างหน่วยงาน
๙. ขาดงบประมาณในการสนับสนุนเทคโนโลยี และนวัตกรรมด้านเกษตรที่นำไปใช้ปฏิบัติงาน
๑๐. ภารกิจของหน่วยงานมีความซ้ำซ้อนกัน
๑๑. เกษตรกรส่วนใหญ่มีอายุและขาดความรู้
๑๒. คนรุ่นใหม่ออกไปรับจ้างต่างพื้นที่
๑๓. มีความเชื่อที่ผิดๆ ทำตามกันตามคำบอกเล่า
๑๔. มีการใช้สารเคมีทางการเกษตรอย่างเข้มข้น
๑๕. ขาดการเข้าถึงแอปพลิเคชันต่างๆ ของภาครัฐ
๑๖. การผลิต ไม่มีการตกลง วางแผนการผลิต จึงประสบปัญหาด้านแรงงาน น้ำและปริมาณผลผลิตที่ล้นตลาด
๑๗. การเปลี่ยนแปลงความคิดและค่านิยมเป็นสิ่งที่ยาก เกษตรกรมักยึดติดสิ่งเดิม ที่ทำตามกันมา

โอกาส (Opportunity)

๔. มีแผนพัฒนาจังหวัดที่กำหนดเป้าประสงค์รวม (Objective) ชัดเจน
๕. มีการขยายตลาดการเกษตร
๖. การสื่อสารที่ทันสมัยทำให้สามารถติดต่อผู้ซื้อสินค้าในต่างจังหวัดได้
๗. มีโครงการ คทช.
๘. มีการส่งเสริมการวิจัยและพัฒนาสินค้าเกษตร
๙. มีนโยบายหลักสำคัญกระทรวงเกษตรและสหกรณ์ (นโยบายหลัก ๑๒ ด้าน)

๑๐. เกษตรกรได้รับการกู้เงินจาก ธกส.
๑๑. มีโครงการประกันรายได้เกษตรกร
๑๒. คนรุ่นใหม่มีการศึกษาพร้อมที่จะพัฒนาบ้านเกิด
๑๓. ชุมชนตระหนักถึงพิษภัยของสารเคมี
๑๔. เทคโนโลยีการสื่อสารทำให้เกษตรกรทั่วถ้วนหน้าสามารถเข้าถึงความรู้ เทคนิคการผลิตและการตลาด
๑๕. เทคโนโลยีทำให้เกษตรกรสามารถลดต้นทุนทางการผลิตได้
๑๖. กฎหมายภาครัฐที่เกี่ยวกับการส่งเสริมการเกษตรเกื้อหนุนให้เกษตรกรมีศักยภาพทางการผลิต
๑๗. การรวมกลุ่ม จัดตั้งกลุ่มในลักษณะวิสาหกิจชุมชน ส่งผลให้เกิดการรวมกลุ่มและพัฒนา
๑๘. มีการดำเนินการเฝ้าติดตามเพื่อลดสภาวะหมอกควันและเป็นการเพิ่มอินทรีย์วัตถุแก่ดิน
๑๙. โครงการสร้างป่าสร้างรายได้

อุปสรรค (Threats)

๑. การดำเนินการไม่ต่อเนื่องจากความผันผวนด้านการเมือง ส่งผลถึงเศรษฐกิจ มหภาค เกิดผลกระทบต่อทุกมิติ
๒. ความไม่ทั่วถึงของงบประมาณที่ครอบคลุมทั้งระบบ
๓. การเปลี่ยนแปลงนโยบายทั้งของภาครัฐและส่วนท้องถิ่น การเปลี่ยนแปลงของนโยบายการบริหารส่วนท้องถิ่น
๔. กู้เงินยาก เพราะที่ดินไม่มีเอกสารสิทธิ์
๕. งบประมาณภาครัฐไม่พอ
๖. ค่าลงทุนสูงขึ้น แต่ราคาผลผลิตลดลง ขายไม่ออก
๗. เกิดโรคระบาด
๘. ราคาผลผลิตตกต่ำ
๙. การใช้จ่ายใช้สอยในชุมชนมีน้อย
๑๐. อาชีพเกษตรกรคนรุ่นใหม่ส่วนใหญ่ไม่ทำ
๑๑. การเข้าถึงเทคโนโลยีเป็นเรื่องยากเนื่องจากเป็นเกษตรกรรุ่นเก่า มีอายุ
๑๒. เทคโนโลยีที่นำมาใช้ต้องมีต้นทุนการนำมาใช้ที่สูง
๑๓. กฎหมายด้านการอนุรักษ์ทรัพยากรธรรมชาติ บางองค์กรเป็นตัวที่กีดกันในด้านการพัฒนา

ตารางที่ ๘ ผลการวิเคราะห์ SWOT ด้วยเครื่องมือ TOWS Matrix

ปัจจัยภายใน	S จุดแข็ง (ภายใน) S๑ พื้นที่ที่มีความอุดมสมบูรณ์เหมาะสมกับการในการทำเกษตรกรรม S๒ อาชีพหลักคือการทำเกษตรทั้งทำการผลิตเพื่อยังชีพและผลิตเพื่อจำหน่าย S๓ มีความชำนาญในการประกอบอาชีพการเกษตร S๔ มีการจัดการระบบเหมืองฝาย มีการรวมกลุ่มบริหารจัดการ S๕ มีตัวแทนเกษตรกรที่ได้รับการฝึกอบรมจากภาครัฐอย่างทั่วถึง S๖ มีการพัฒนาศูนย์ที่เกษตรกรสามารถเข้ามาศึกษาค้นคว้าความรู้ S๗ จังหวัดมียุทธศาสตร์ด้านการเกษตรและยุทธศาสตร์ด้านความมั่นคงชายแดน S๘ มีแหล่งงบประมาณจากงบประมาณปกติของหน่วยงานและงบประมาณจังหวัด S๙ เจ้าหน้าที่ภาครัฐและภาคเอกชนมีความพร้อมในการบูรณาการการดำเนินงาน S๑๐ สามารถพัฒนาด้านการค้าร่วมกับประเทศเพื่อนบ้าน	W จุดอ่อน (ภายใน) W๑ ขาดทิศทางการวางแผนการพัฒนาในช่วงเริ่มต้น W๒ ขาดการพัฒนาด้านการแปรรูป การพาสินค้าหรือการเพิ่มมูลค่าของสินค้า W๓ เกษตรกรทำการตลาดเองไม่ได้และถูกพ่อค้าคนกลางกดราคา W๔ เกษตรกรไม่มีเอกสารสิทธิ์ W๕ พื้นที่ส่วนใหญ่อยู่นอกเขตชลประทาน W๖ การรวมกลุ่มของเกษตรกรไม่เข้มแข็ง W๗ เป้าหมายการพัฒนายังไม่เป็นพื้นที่เดียวกัน W๘ ขาดการบูรณาการด้านข้อมูลระหว่างหน่วยงาน W๙ ขาดงบประมาณในการสนับสนุนเทคโนโลยีและนวัตกรรมด้านเกษตรที่นำไปใช้ปฏิบัติงาน W๑๐ ภารกิจของหน่วยงานมีความซ้ำซ้อนกัน
ปัจจัยภายนอก	SO เชิงรุก กลยุทธ์ ๑.การติดต่อสื่อสารกับผู้ค้าสินค้าเกษตรต่างพื้นที่ที่ขาดแคลนสินค้าที่พื้นที่ผลิตโดยอาศัยการสื่อสารผ่านโซเชียล ๒.การวางแผนการผลิตและประมาณการ ให้เพียงพอต่อความต้องการของผู้บริโภค ผ่านการทำการตลาดล่วงหน้า ๓.การพัฒนาคุณภาพสินค้าเกษตรที่มีคุณภาพสะอาด ปลอดภัย ใส่ใจต่อผู้บริโภคและสิ่งแวดล้อม บนฐานการผลิตที่ห่างไกลจากสารเคมีทางการเกษตร ๔.ส่งเสริมความเป็นอัตลักษณ์-ภูมิปัญญา-ผลิตภัณฑ์ ของสินค้าพื้นที่กัน	WO เชิงแก้ไข กลยุทธ์ ๑.เปิดช่องทางการค้าออนไลน์ การฝึกอบรมการค้าผ่านโซเชียล รวมไปถึงภาครัฐส่งเสริมให้ผู้ค้าสินค้าต่างถิ่น ได้รับรู้ถึงสินค้าและบริการในพื้นที่ ๒.ประเมินและควบคุมผลผลิตไม่ให้เกิดเกินความต้องการของผู้บริโภค การทำสัญญาการผลิตล่วงหน้า ๓.ปรับปรุงวิธีการผลิตให้เป็นรูปแบบเกษตรปลอดภัย เกษตรอินทรีย์ รวมไปถึงการคัดคุณภาพสินค้าและบรรจุภัณฑ์ ๔.ระดมสมอง รวมความคิดของชุมชน โดยกำหนดแนวทางให้ชุมชนมีส่วนร่วม โดยอาศัยฐานทรัพยากรและภูมิปัญญาของชุมชน
O โอกาส (ภายนอก) O๑ มีแผนพัฒนาจังหวัดที่กำหนดเป้าประสงค์รวม (Objective) ชัดเจน O๒ มีการขยายตลาดการเกษตร O๓ การสื่อสารที่ทันสมัยทำให้สามารถติดต่อผู้ซื้อสินค้าในต่างจังหวัดได้ O๔ มีโครงการ คทช. O๕ มีการส่งเสริมการวิจัยและพัฒนาสินค้าเกษตร O๖ ภูมินโยบายหลักสำคัญกระทรวงเกษตรและสหกรณ์ (นโยบายหลัก ๑๒ ด้าน) O๗ เกษตรกรได้รับการกู้เงินจาก ธกส. O๘ มีโครงการประกันรายได้เกษตรกร O๙ คนรุ่นใหม่มีการศึกษาพร้อมที่จะพัฒนาบ้านเกิด O๑๐ ชุมชนตระหนักถึงพิษภัยของสารเคมี		

<p style="text-align: center;">ปัจจัยภายใน</p>	<p style="text-align: center;">S จุดแข็ง (ภายใน)</p> <p>S๑ สภาพภูมิประเทศมีความเหมาะสมในการทำเกษตรกรรม</p> <p>S๒ มีระบบการบริหารจัดการน้ำที่ดี และเป็นพื้นที่ที่มีศักยภาพในการพัฒนาการชลประทาน</p> <p>S๓ จังหวัดมีความต้องการเป็น Hub ของการบริหารสี่แยกอินโดจีน ในด้านการศึกษา และสุขภาพ</p> <p>S๔ เกษตรกรมีความเชี่ยวชาญในการทำเกษตร มีปราชญ์เกษตร และ Smart Farmer และ Young Smart Farmer ที่ช่วยถ่ายทอดเทคโนโลยีระดับพื้นที่</p> <p>S๕ มีสินค้าทางการเกษตรที่ได้รับรองสิ่งบ่งชี้ทางภูมิศาสตร์ (GI)</p> <p>S๖ เกษตรกรเริ่มมีการใช้เทคโนโลยีสมัยใหม่มาใช้ในการทำการเกษตรกรรม</p> <p>S๗ เกษตรกรได้รับการขึ้นทะเบียนเกษตรกรเพื่อได้รับการส่งเสริมและสนับสนุนในด้านต่างๆ</p> <p>S๘ มีการจัดตั้งระบบการบริหารงานภายในจังหวัด COO/OT ในการเชื่อมระบบงาน</p> <p>S๙ จังหวัดสนับสนุนเป็นเมือง ๔ แยกเศรษฐกิจ ได้แก่ ด้านการค้าการลงทุนโลจิสติกส์ การศึกษา การสาธารณสุข และเกษตร GI</p>	<p style="text-align: center;">W จุดอ่อน (ภายใน)</p> <p>W๑ ขาดการวางแผนการผลิต การตลาด และการบริหารจัดการผลผลิตอย่างครบวงจร</p> <p>W๒ เกษตรกรขาดความรู้ในการจัดทำระบบการปลูกพืชที่ดี มีคุณภาพและปลอดภัย</p> <p>W๓ พื้นที่เกษตรกรรมมีความต้องการใช้น้ำที่เพิ่มขึ้นต้องจัดหาแหล่งน้ำในพื้นที่ต้นน้ำลำน้ำเพิ่มเติมป้องกันการขาดแคลนน้ำ</p> <p>W๔ พื้นที่ทำการเกษตรกรรมไม่มีเอกสารสิทธิ์ทำให้เข้าไปส่งเสริมด้านมาตรฐานการผลิตไม่ได้</p> <p>W๕ ขาดการบูรณาการด้านข้อมูลระหว่างหน่วยงาน</p> <p>W๖ การเพิ่มมูลค่าสินค้าทางการเกษตรยังมีน้อยเกินไป</p> <p>W๗ เกษตรกรไม่ยอมเปลี่ยนแปลงทัศนคติเดิมๆ</p> <p>W๘ เกษตรกรส่วนใหญ่เป็นผู้สูงอายุ</p> <p>W๙ กลุ่มเกษตรกรยังไม่เข้มแข็ง</p> <p>W๑๐ ยาวชนรุ่นใหม่ไม่นิยมประกอบอาชีพด้านการเกษตร</p>
<p style="text-align: center;">ปัจจัยภายนอก</p>	<p style="text-align: center;">ST เชิงป้องกัน</p> <p>กลยุทธ์</p> <p>๑. นำเอาปรัชญาเศรษฐกิจพอเพียงและศาสตร์ของพระราชามาเป็นแนวทางในการประกอบอาชีพ</p> <p>๒. การศึกษาแนวทางใหม่ๆ องค์ความรู้ เทคนิคและวิธีการ ที่ลดต้นทุน-เพิ่มพูนผลผลิต จากแหล่งความรู้ต่างๆ</p> <p>๓. การประเมินปัญหาที่จะเกิดล่วงหน้า เช่น สถานการณ์ราคาผลผลิต การระบาดของโรค-แมลง รวมไปถึงสภาพดินฟ้าอากาศ ล่วงหน้า จากหน่วยงานภาครัฐ</p> <p>๔. การระดมเงินออม เพื่อการลงทุนล่วงหน้าโดยไม่ต้องพึ่งพาแหล่งเงินกู้และการเลือกกิจกรรมที่ไม่ต้องอาศัยเงินทุนที่มากนักในการลงทุน</p>	<p style="text-align: center;">WT เชิงรับ</p> <p>กลยุทธ์</p> <p>๑. การศึกษาปรัชญาเศรษฐกิจพอเพียง และวิธีการนำไปใช้ในชีวิตประจำวัน จากแหล่งเรียนรู้ หน่วยงานภาครัฐและสื่อโซเชียล</p> <p>๒. ศึกษาองค์ความรู้ต่าง จากฐานเรียนรู้ในโครงการพระราชดำริ เช่น ศูนย์บริการและพัฒนาที่สูงปางตองตามพระราชดำริ ศูนย์บริการและพัฒนาที่สูงปางตองตามพระราชดำริ และศูนย์พัฒนาโครงการหลวงต่างๆ</p> <p>๓. เตรียมแผนการผลิต ความพร้อมในการผลิตและปัจจัยการผลิต ให้พร้อมและเพียงพอ</p> <p>๔. เก็บออมเงินเพื่ออนาคต การผลิตที่ต้นทุนต่ำ แหกแนวชุมชนต้องการ ความเสี่ยงน้อย สามารถทำในพื้นที่เล็กๆ โดยเฉพาะอย่างยิ่งไม่ทำตามคนอื่นฯ หรือสิ่งที่เคยทำมาแล้วประสบปัญหาต่อเนื่อง ไม่สามารถแก้ไขได้ด้วยตนเองต้องเป็นไปตามกลไกตลาดและพ่อค้าคนกลาง</p>

๑๐. สรุปผลการทดลอง

ตำบลห้วยโป่ง อำเภอเมือง จังหวัดแม่ฮ่องสอน มีฐานทรัพยากรดินทั้งสิ้น ๒๘๗,๘๖๒ ไร่ โดยพื้นที่ส่วนใหญ่เป็นป่าไม้และมีความลาดชัน ไม่สามารถทำการเกษตรได้ ซึ่งได้กำหนดเขตป่าไม้ตามกฎหมาย โดยมีพื้นที่จำนวน ๒๔๓,๘๘๐ ไร่ คิดเป็น ๘๔.๗๒ เปอร์เซ็นต์ พื้นที่ที่มีศักยภาพทำการเกษตรได้จำนวน ๔๐,๖๕๓ ไร่ ไร่ คิดเป็น ๑๔.๒ เปอร์เซ็นต์ พื้นที่ชุมชนและสิ่งปลูกสร้างจำนวน ๒,๓๔๔ ไร่ ไร่ คิดเป็น ๐.๘๑ เปอร์เซ็นต์ พื้นที่แหล่งน้ำ จำนวน ๑๕๑ ไร่ ไร่ คิดเป็น ๐.๐๕ เปอร์เซ็นต์ และพื้นที่เบ็ดเตล็ดจำนวน จำนวน ๘๓๔ ไร่ ไร่ คิดเป็น ๐.๒๙ เปอร์เซ็นต์

พื้นที่ทำการเกษตรส่วนใหญ่เป็นพื้นที่ราบลุ่มและพื้นที่ลาดชันเล็กน้อยถึงปานกลาง โดยพื้นที่ราบลุ่มมีลักษณะดินเป็นดินตะกอนน้ำพาเชิงซ้อนที่มีการระบายน้ำดีปานกลางและเป็นดินร่วนหยาบ เนื้อดินบนเป็นดินร่วนปนทราย สภาพพื้นที่ราบเรียบถึงค่อนข้างราบเรียบ การระบายน้ำดีปานกลาง มีเนื้อที่ ๒,๐๙๗ ไร่ หรือร้อยละ ๐.๗๓ ของพื้นที่และในพื้นที่ลาดชันเล็กน้อยถึงปานกลางเป็นดินเนื้อดินบนเป็นดินร่วนปนทรายปนกรวด สภาพพื้นที่เป็นลูกคลื่นลอนลาดเล็กน้อยถึงเนินเขา การระบายน้ำดี มีเนื้อที่ ๙๒๐ ไร่ หรือร้อยละ ๐.๓๑ ของพื้นที่ทั้งหมด

การประเมินความเหมาะสมของพื้นที่สำหรับการปลูกพืช พบว่าพืชเศรษฐกิจที่สามารถปลูกได้ในพื้นที่ มีความเหมาะสมอยู่ในระดับปานกลางทั้งนี้ขึ้นอยู่กับลักษณะของพื้นที่ที่ทำการเกษตร เช่น ข้าวนาดำ ข้าวไร่ ไม้ผล (ส้ม) กระเทียมและพืชผัก โดยเฉพาะอย่างยิ่งที่เป็นปัจจัยส่งเสริมคือพื้นที่ดินส่วนใหญ่เป็นดินร่วน การระบายน้ำดีถึงปานกลาง มีปริมาณน้ำจากแหล่งน้ำสนับสนุนตลอดทั้งปีและมีปริมาณน้ำฝนเฉลี่ยตลอดปี ประมาณ ๑,๑๐๐ มิลลิเมตร โดยมีวันฝนตก ประมาณ ๑๓๖ วัน/ปี

การวางแผนการใช้ประโยชน์พื้นที่ ของตำบลห้วยโป่ง สามารถใช้พื้นที่ตามลักษณะของพื้นที่ที่ได้จำแนกในลักษณะต่างๆ เบื้องต้น ทั้งนี้การจัดการต่างๆ สามารถนำเอากิจกรรมงานพัฒนาที่ดินและองค์ความรู้ทางวิชาการไปปรับใช้ให้เหมาะสมกับพื้นที่ เพื่อเป็นการใช้ประโยชน์จากทรัพยากรดิน น้ำและป่าไม้อย่างรู้คุณค่า การอนุรักษ์และเกิดความยั่งยืนต่อระบบผลิตทางการเกษตร

การศึกษาสินค้าเกษตรในตำบลห้วยโป่ง อำเภอเมือง จังหวัดแม่ฮ่องสอนด้วยการวิเคราะห์ BCG Model พบว่าสินค้าที่มีศักยภาพสูงควรส่งเสริมได้แก่ กระเทียม พริกและฟักทอง สินค้าที่มีกำไรแต่ไม่น่าส่งเสริมเนื่องจากอยู่ในจุดอิมตัว ได้แก่ ผักอินทรีย์ ส่วนสินค้าที่ทำกำไรน้อยแต่สามารถพัฒนาหรือส่งเสริมได้แก่ ถั่วเหลือง และงา ส่วนสินค้าที่มีศักยภาพต่ำ ได้แก่ ข้าวและโกโก้

การศึกษาผู้มีส่วนได้ส่วนเสียพบว่าผู้ที่เราต้องให้ความสำคัญเพื่อขับเคลื่อนแผนการใช้ที่ดินตำบลห้วยโป่ง ได้แก่ ผู้ว่าราชการจังหวัด เกษตรและสหกรณ์จังหวัด หน่วยงานสังกัดกระทรวงเกษตร นักวิชาการ โดยการนำแผนการใช้ที่ดินตำบลห้วยโป่งนำเสนอต่อผู้ว่าราชการจังหวัด ร่วมขับเคลื่อนร่วมกับหน่วยงานบูรณาการในพื้นที่โดยมีเกษตรและสหกรณ์จังหวัดเป็นหน่วยงานหลักในการขับเคลื่อนเพื่อของบประมาณจังหวัด นอกจากนี้ยังมีหน่วยงานร่วมในการช่วยขับเคลื่อนในการร่วมดำเนินการในพื้นที่ ได้แก่ หน่วยงานภายนอก ได้แก่ สถานศึกษา โรงพยาบาล และค่ายทหาร เป็นต้น

จากการศึกษาปัจจัยภายนอกและภายใน ทำการวิเคราะห์กลยุทธ์ พบว่าการขับเคลื่อนแผนการใช้ที่ดินตำบลห้วยโป่ง อำเภอเมือง จังหวัดแม่ฮ่องสอน ควรเน้นกลยุทธ์เชิงรุกเพื่อพัฒนาพื้นที่โดยเน้นให้มีการส่งเสริมความเป็นอัตลักษณ์ ภูมิปัญญา-ผลิตภัณฑ์ ของสินค้าพื้นถิ่น โดยมีการวางแผนการผลิตและประมาณการ ให้เพียงพอต่อความต้องการของผู้บริโภค ผ่านการ ทำการตลาดล่วงหน้าและการพัฒนาคุณภาพ

สินค้าเกษตรที่มีคุณภาพ สะอาด ปลอดภัย ใส่ใจต่อผู้บริโภคและสิ่งแวดล้อม บนฐานการผลิตที่ห่างไกลจากสารเคมีทางการเกษตร โดยมีการติดต่อสื่อสารกับผู้ค้าสินค้าเกษตรต่างพื้นที่ ที่ขาดแคลนสินค้าที่พื้นที่ผลิต โดยอาศัยการสื่อสารผ่านสื่อโซเชียล

๑๑. ประโยชน์ที่ได้รับ

๑๑.๑ ข้อมูลที่ได้จากการศึกษาสามารถใช้ในการวางแผนการพัฒนาพื้นที่ในระดับตำบล เป็นแนวทางการพัฒนาขึ้นพื้นฐานที่สอดคล้องกับความต้องการของชุมชน ฐานทรัพยากรและระบบการผลิตทางการเกษตร

๑๑.๒ สามารถนำข้อมูลมาใช้ในการบริหารจัดการการใช้ประโยชน์และฟื้นฟูทรัพยากร ดิน น้ำ ป่าไม้

๑๑.๓ เป็นข้อมูลในการนำเสนอของบประมาณจังหวัด และร่วมบูรณาการดำเนินงานในระดับพื้นที่

๑๑.๔ เป็นพื้นฐานเบื้องต้นของชุมชนและหน่วยงานภาครัฐในการพัฒนาต่อไปในอนาคต

๑๒ ข้อเสนอแนะ

แผนการใช้ที่ดินระดับตำบล ของตำบลห้วยโป่งฉบับนี้เป็นฐานข้อมูลที่มีข้อมูลเบื้องต้นสำหรับการวางแผนการพัฒนา ทั้งนี้ข้อมูล นวัตกรรมและองค์ความรู้ต่างๆ ที่มีการพัฒนาให้เป็นปัจจุบันให้ดีขึ้น เพื่อความเหมาะสมกับพื้นที่ควรมีการปรับปรุงให้ดีขึ้นและสามารถกำหนดแผนการพัฒนาใหม่ในทุกระยะ ๕ ปี

ขอรับรองว่าผลงานดังกล่าวข้างต้นเป็นความจริงทุกประการ

ลงชื่อ.....
(นายสยามเขต เลาเหล็กพลี)

ผู้เสนอผลงาน
วันที่ ๒๗ / ๓.๖. / ๒๕๖๕

ขอรับรองว่าสัดส่วนหรือลักษณะงานในการดำเนินการของผู้เสนอข้างต้นถูกต้องตรงกับความ
เป็นจริงทุกประการ

ลงชื่อ.....
(นายกิตติพงศ์ ทิมแป้น)

ตำแหน่ง นักวิชาการเกษตรชำนาญการ

ผู้ร่วมดำเนินการ
วันที่ ๒๗ / ๓.๖. / ๒๕๖๕

ลงชื่อ.....

(นางสาวจรรยาพร ชาวชัด)

ตำแหน่ง นักสำรวจดินชำนาญการ

ผู้ร่วมดำเนินการ
วันที่ ๒๗ / ๓.๖. / ๒๕๖๕

ได้ตรวจสอบแล้วขอรับรองว่าผลงานดังกล่าวข้างต้นถูกต้องตรงกับความ เป็นจริงทุกประการ

ลงชื่อ.....
(นายบุญมั่น ฉัตรเท)

(ตำแหน่ง) ผู้อำนวยการสถานีพัฒนาที่ดินแม่ฮ่องสอน

วันที่ ๒๗ / ๓.๖. / ๒๕๖๕

(ผู้บังคับบัญชาที่ควบคุมดูแลการดำเนินการ)

ลงชื่อ.....
(นายถาวร มีชัย)

ผู้อำนวยการสำนักงานพัฒนาที่ดินเขต ๒

วันที่ ๒๗ / ๓.๖. / ๒๕๖๕

ข้อเสนอแนวทางการพัฒนาหรือปรับปรุงงาน

ของ นายสยามเขต เล่าเหล็กพลี

เพื่อประกอบการแต่งตั้งให้ดำรงตำแหน่ง... นักวิชาการเกษตรชำนาญการ... ตำแหน่งเลขที่...๘๘๑.....
สำนัก/กอง... สถานีพัฒนาที่ดินแม่ฮ่องสอน... สำนักงานพัฒนาที่ดินเขต...๖... กรมพัฒนาที่ดิน

๑. เรื่อง การพัฒนาฐานเรียนรู้ด้านดินและปุ๋ย ศูนย์บริการและพัฒนาลุ่มน้ำปายตามพระราชดำริ ให้เป็น
“แหล่งเรียนรู้เกษตรกรงานพัฒนาที่ดินแบบเกษตรกรอัจฉริยะ”

๒. หลักการและเหตุผล

ในสถานการณ์ปัจจุบัน เทคโนโลยีทางด้านการเกษตร ได้มีการพัฒนาไปอย่างมาก การนำเอา นวัตกรรมต่างๆ มาผสมผสานกับเทคโนโลยีประมวผลผล เพื่อการบริหารจัดการในการเพิ่มศักยภาพการผลิตทางการเกษตรด้านต่างๆ เช่น เพิ่มผลผลิตในการผลิตพืช การลดต้นทุนการผลิต การบริหารปัจจัยเสี่ยง ทำให้การทำเกษตรมีความรู้ความรอบรู้ แต่ในทางกลับกันการทำเกษตรของเกษตรกรส่วนใหญ่ ยังมีวิถีชีวิตและวัฒนธรรมการผลิตแบบเดิม การบริหารจัดการแบบเดิมและการทำการตลาดแบบเดิม ขณะที่การเกษตรทั่วโลก ได้นำเอาเทคโนโลยียุค ๔G มาใช้บริหารจัดการ ซึ่งมีการพัฒนาอย่างรวดเร็ว ส่งผลให้ศักยภาพการเข้าถึงทางการเกษตร ไม่สามารถต่อสู้ในเวทีการตลาดได้ ทำให้เกษตรกรมีความเสียเปรียบทางการค้าและการลงทุน ความสามารถในการแข่งขันต่ำ การเสี่ยงที่จะขาดทุนในระบบเศรษฐกิจยุคใหม่มีสูงและจะส่งผลกระทบต่อสถานะหนี้สิน ล้นพันตัวมากกว่าเดิม ทั้งนี้การพัฒนาศูนย์เรียนรู้ให้มียังคงความรู้งานพัฒนาที่ดิน โดยนำเอาเทคโนโลยีใหม่ๆ มาผสมผสานกับนวัตกรรมของกรมพัฒนาที่ดิน ในด้านต่าง ๆ เช่น การอนุรักษ์ดินและน้ำ การปรับปรุงดิน โดยเทคโนโลยีชีวภาพและการยึดแนวทางการทำการเกษตรแบบเกษตรอินทรีย์ ให้เกษตรกรสามารถเข้าถึง ฐานข้อมูลต่างๆ ได้ง่าย นำไปใช้ปฏิบัติได้จริงในพื้นที่ของตนและเป็นแบบอย่างการบริหารจัดการแบบเกษตรกรอัจฉริยะ โดยไม่เป็นการผลิตพืชแปลงใหญ่ๆ แต่เป็นการผลิตพืชแบบเกษตรกรรมประณีต

ฐานเรียนรู้ด้านดินและปุ๋ย ศูนย์บริการและพัฒนาลุ่มน้ำปายตามพระราชดำริ จังหวัดแม่ฮ่องสอน เป็น ศูนย์เรียนรู้ที่พระบาทสมเด็จพระเจ้าอยู่หัวภูมิพลอดุลยเดช มหาราช ทรงมีความห่วงใยราษฎรในจังหวัด แม่ฮ่องสอนและความมั่นคง ความปลอดภัยของประเทศเป็นอันมาก จึงได้มีพระราชดำริในการพัฒนาอาชีพ ให้แก่ราษฎรให้มีความกินดีอยู่ดี โดยเน้นการเกษตรที่มีประสิทธิภาพ ป้องกันการทำลายป่า การฟื้นฟูป่าอนุรักษ์ ป่าและการใช้ประโยชน์จากทรัพยากรดิน-น้ำ-ป่าไม้ ให้เกิดประโยชน์สูงสุด มีความยั่งยืนต่อระบบผลิตทางการเกษตร โดยฐานเรียนรู้ด้านดินและปุ๋ย เป็นฐานเรียนรู้หนึ่งในโครงการที่มีหน้าที่ในการเป็นแหล่งเรียนรู้ การใช้ประโยชน์และการจัดการดินในที่ลุ่มที่ดอน การเผยแพร่ความรู้ นวัตกรรมต่างๆ ของกรมพัฒนาที่ดินไปสู่ เกษตรกรในพื้นที่

๓. บทวิเคราะห์/แนวความคิด/ข้อเสนอ และข้อจำกัดที่อาจเกิดขึ้นและแนวทางแก้ไข

จากสภาพปัญหาเบื้องต้นในการเป็นศูนย์เรียนรู้งานพัฒนาที่ดิน เกษตรกรได้รับเทคโนโลยีแบบเดิม ๆ ทำให้ศักยภาพการผลิตเปลี่ยนแปลงลดลง สภาพปัญหาการขาดทุนของเกษตรกรสูง เนื่องจากต้นทุนสูงและไม่ประสบความสำเร็จในการพัฒนาเท่าที่ควร ดังนั้นการเปลี่ยนแปลงเทคนิคและวิธีการในการสาธิตให้เกษตรกร เข้าถึงเทคโนโลยีงานพัฒนาที่ดิน ให้มียังคงความรู้ ความเข้าใจ ง่ายต่อการปฏิบัติ ลดการใช้แรงงาน ลดเวลา ลด

ค่าใช้จ่ายและดำเนินการภายใต้ฐานความรู้ของเทคโนโลยีการพัฒนาที่ดิน โดยสำคัญการพัฒนาต้องมีการปรับปรุงฐานเรียนรู้ต่าง ๆ เพื่อให้เหมาะสมในพื้นที่ดังนี้

๑. จัดฐานเรียนรู้เป็น ๔ ส่วน ดังนี้ คือ ส่วนของฐานเรียนรู้ด้านองค์ความรู้ งานพัฒนาที่ดินและเครือข่ายเกษตรกร ฐานการวิเคราะห์และจำแนกและให้คำแนะนำทางการเกษตร ส่วนของฐานเรียนรู้ สาธิต การปรับปรุงบำรุงดินแบบต่าง ๆ ฐานการนำงานพัฒนาที่ดินมาผลิตพืชอินทรีย์และฐานงานวิจัยเปรียบเทียบ การใช้ประโยชน์จากนวัตกรรมกรรมพัฒนาที่ดินกับพืชที่ปลูกในพื้นที่

๒. การดำเนินการในฐานฐานเรียนรู้งานพัฒนาที่ดินและเครือข่ายเกษตรกร จะมีการจัดทำ การฝึกอบรมและศูนย์รวมการนำเอานวัตกรรมต่างๆ ของกรรมพัฒนาที่ดิน โดยมุ่งเน้นการสอนให้เกษตรกรสามารถเข้าถึงแอปพลิเคชัน ของกรรมพัฒนาที่ดินผ่านเครือข่ายบัตรดินดี โดยเกษตรกรที่เข้ามาศึกษาดูงานต้องสามารถ เข้าใช้งานแอปพลิเคชัน (LDD Mobile Application) ต่างๆ ของกรรมได้ เช่น กตดูรู้ดิน LDD on Farm ปุย รายแปลง เป็นต้น รวมไปถึงการมุ่งหวังให้เกษตรกรได้ใช้ประโยชน์จากสมาร์โฟนของตน ในการเข้าถึง ฐานข้อมูลการใช้ประโยชน์ที่ดิน เพื่อการตัดสินใจในการทำการเกษตรของตนเอง ได้อย่างเหมาะสม

๓. ฐานการวิเคราะห์ดิน การจำแนกชุดดินและการให้คำแนะนำ การใช้ประโยชน์ที่ดินเป็นฐานที่มี ศักยภาพในการตรวจวิเคราะห์ดินเบื้องต้น จากชุดตรวจวิเคราะห์ดินของกรรมฯ โดยเกษตรกรที่ได้องค์ความรู้ สามารถเก็บตัวอย่างดินและส่งตัวอย่างมาตรวจวิเคราะห์ในฐานเรียนรู้และสามารถขอรับผลการตรวจวิเคราะห์ สามารถประเมินการใช้ประโยชน์ที่ดินตามค่าวิเคราะห์ดิน ข้อจำกัดของกลุ่มชุดดิน ลักษณะทางภูมิศาสตร์ เพื่อ ลดปัจจัยเสี่ยงในการเกิดปัญหาทางการเกษตร เกษตรกรที่เข้ารับบริการได้รับคำตอบคำอธิบาย เพื่อนำไปปรับ ใช้ในแปลงเกษตรกรของตนได้

๔. ฐานเรียนรู้ที่นำองค์ความรู้งานพัฒนาที่ดินมาใช้ประโยชน์ไม่ว่าจะเป็นความรู้เรื่องการอนุรักษ์ดิน และน้ำ ความรู้เรื่องการปรับปรุงบำรุงดิน นำมาใช้สาธิตกับแปลงเกษตรอินทรีย์ได้อย่างเหมาะสมและการนำ แนวคิดเกษตรทฤษฎีใหม่มาใช้ การตลาดนำการผลิต การให้ปุ๋ยพร้อมน้ำ การตั้งเวลาให้น้ำพืชอัตโนมัติ ระบบ การให้น้ำชนิดต่าง ๆ ที่เหมาะสมกับพืช การใช้ประโยชน์จากสระน้ำในไร่นา เพื่อการผลิตพืชและพลังงาน สะอาดใช้โซล่าเซลล์ปั้มน้ำ เพื่อรดแปลงผัก ทั้งหมดจะนำเอาเทคนิคและวิธีการที่เหมาะสมมาสาธิต มุ่งหวังให้ เกษตรกรลดต้นทุน ลดเวลา ลดการจัดการทุกอย่างในแปลง โดยเกษตรกรสามารถควบคุมปัจจัยต่างๆ ได้

๕. ฐานเรียนรู้การใช้สารเร่ง พด.ต่าง ๆ เป็นฐานที่สาธิตการผลิตและการใช้ประโยชน์สารเร่ง พด. โดย มีการสาธิตจากหลังวิชาการเบื้องต้นและมีแนวทางสาธิตลักษณะต่าง ๆ ที่เกษตรกรสามารถปรับใช้ให้เหมาะสม กับพื้นที่ การเลือกใช้วัสดุที่เหมาะสมกับพื้นมาบริหารจัดการและที่สำคัญ คือ การใช้นวัตกรรมใหม่ๆ มาผลิต ดัดแปลง ให้สามารถผลิตปุ๋ยอินทรีย์ชนิดต่าง ๆ ที่มีต้นทุนต่ำทำง่ายรวดเร็ว ประหยัดแรงงานและเวลา

๖. ฐานเรียนรู้งานวิจัยเปรียบเทียบการใช้ประโยชน์ จากผลิตภัณฑ์ของกรรมพัฒนาที่ดินเป็นการ เปรียบเทียบทดสอบการเปลี่ยนแปลง ในการใช้ผลิตภัณฑ์ของกรรม โดยการเปรียบเทียบอาจจะวัดการ เปลี่ยนแปลงเชิงคุณภาพ ผลผลิตที่ได้รับ ต้นทุนที่เปลี่ยนแปลงไปและอาจรวมไปถึงความคุ้มค่าทางเศรษฐกิจที่ สามารถนำไปชี้แจง หรือเสนอให้ความรู้แก่เกษตรกร เพื่อเสริมสร้างความเข้าใจ เกษตรกรเปรียบเทียบได้ ระหว่างข้อดีและข้อเสียของการปรับปรุงบำรุงดินชนิดต่าง ๆ

๗. จัดทำเครือข่ายเกษตรกร ผ่านแอปพลิเคชัน โลก เฟสบุ๊คและเครือข่ายบัตรดินดี เพื่อการเชื่อมโยงการ เข้าถึงเกษตรกรและเจ้าหน้าที่

๔. ผลที่คาดว่าจะได้รับ

๑. เกษตรกรสามารถเข้าถึงองค์ความรู้งานพัฒนาที่ดินได้ง่าย ผ่านสมาร์โฟนของตน

๒. การที่เกษตรกรได้รับการให้บริการที่รวดเร็ว แก้ไขปัญหาการทำงานที่ล่าช้าไม่ตอบสนองต่อประชาชน สร้างความเชื่อมั่นต่อเกษตรกรที่มีต่อหน่วยงาน

๓. เกษตรกรสามารถประยุกต์ใช้วิธีการบริหารจัดการในการผลิตปุ๋ยอินทรีย์ โดยนำเอาเทคโนโลยีต่างๆ มาใช้ให้เกิดประโยชน์

๔. เกษตรกรมีเทคโนโลยีการผลิตพืชแบบใหม่ ที่ประหยัดเวลา ประหยัดแรงงาน ลดพื้นที่เพาะปลูกปลอดภัย ได้ผลผลิตสูง มีผลตอบแทนที่คุ้มค่า

๕. ได้เครือข่ายเกษตรกรที่เชื่อมโยงสามารถให้คำแนะนำระหว่างเจ้าหน้าที่ของรัฐ ไปสู่เกษตรกรและระหว่างเกษตรกรไปยังเพื่อนเกษตรกรในเครือข่าย ทำให้สามารถพัฒนาเทคนิคและวิธีการใหม่ๆ ได้เพิ่มมากขึ้น

๕. ตัวชี้วัดความสำเร็จ

๑. เกษตรกรมีความรู้ ความเข้าใจ สามารถเข้าถึงองค์ความรู้ การให้บริการของกรมพัฒนาที่ดินและสามารถนำเอานวัตกรรมของกรมพัฒนาที่ดินไปใช้ในพื้นที่การเกษตรของตนได้

๒. จำนวนเครือข่ายเกษตรกรที่ประสบความสำเร็จในการนำเอาองค์ความรู้ไปปรับใช้เน้นเกษตรกรยุคใหม่

๓. ลดสถานะการทำกรเกษตรขาดทุน สภาวะต้นทุนการผลิตสูง ค่าตอบแทนสูง โดยการเปรียบเทียบกับการพัฒนาในแต่ละช่วงปี

ลงชื่อ.....

(นายสยามเขต เล่าเหล็กพลี)

วันที่ ๒๗ / ๑๐ / ๒๕๕๕

ความเห็นของผู้บังคับบัญชาระดับกอง หรือสำนัก

(ระบุความเห็น)
.....

ลงชื่อ.....

(นายสมภาร มัชฌิม)

ผู้อำนวยการสำนักงานพัฒนาที่ดินเขต ๑

วันที่ ๒๗ / ๑๐ / ๒๕๕๕