

บทสรุปผู้บริหาร
รายงานสภาพการใช้ที่ดินและการเปลี่ยนแปลงการใช้ที่ดิน
จังหวัดกาญจนบุรี พ.ศ. 2554

ประเทศไทย เป็นประเทศเกษตรกรรม ที่มีประชากรประกอบอาชีพในภาคการเกษตรไม่น้อยกว่า 40 ล้านคน ใช้พื้นที่ทำการเกษตรไม่น้อยกว่าร้อยละ 62 ของเนื้อที่ทั้งประเทศ ซึ่งในปัจจุบันระบบการเกษตรส่วนใหญ่มี 2 ประเภท คือ ระบบการเกษตรแบบยังชีพแบบเข้ม หรือระบบการเกษตรกึ่งยังชีพกึ่งการค้า และระบบการเกษตรแบบการค้า ปัญหาต่างๆ ที่เกษตรกรไทยกำลังประสบในการประกอบอาชีพทางการเกษตรนอกเหนือจากภัยธรรมชาติ เช่น ฝนแล้ง หรือ น้ำท่วม ฯลฯ ได้แก่ ปัญหาเรื่องที่ดิน เนื้อที่ทรัพยากรดินเป็นทรัพยากรที่มีความสำคัญเป็นอย่างยิ่ง สามารถสร้างความมั่งคั่ง และกระจายความมั่นคงแก่ประชาชนส่วนใหญ่ได้ ที่ดินเป็นทรัพย์สินที่เพิ่มมูลค่าได้ถ้าได้รับการพัฒนา นอกจากนั้นที่ดินยังเป็นปัจจัยพื้นฐานของการเกษตร เป็นสิ่งที่จะนำมาซึ่งปัจจัยสำคัญต่อการดำรงชีวิตของประชากร เช่น อาหารที่อยู่อาศัย เครื่องนุ่งห่ม และยารักษาโรค เป็นต้น

ที่ดินเป็นทรัพยากรที่มีปริมาณจำกัด คือ ประเทศไทยมีเนื้อที่ประมาณ 321 ล้านไร่ มีการใช้ที่ดินเพื่อการเกษตรทุกประเภทมีจำนวนทั้งหมดประมาณ 133 ล้านไร่ (ประมาณร้อยละ 41.47 ของพื้นที่ทั้งหมด) ที่ดินเป็นทรัพยากรที่ไม่สามารถเพิ่มได้ แต่ความต้องการที่ดินมีเพิ่มขึ้นเรื่อยๆ โดยเฉพาะอย่างยิ่งที่ดินสำหรับใช้เพื่อการเกษตร ซึ่งนับวันจะมีอัตราส่วนน้อยลงเมื่อเทียบกับจำนวนประชากร ดังจะเห็นได้จากสัดส่วนของคนต่อที่ดินมีแนวโน้มลดต่ำลงเรื่อยๆ ทำให้มีผลกระทบต่อการใช้ที่ดิน และปัญหาที่ดินทำกินที่ไม่เพียงพอต่อการครองชีพ การเปลี่ยนแปลงสภาพการใช้ที่ดิน ทำให้สิ่งปกคลุมดินมีการเปลี่ยนแปลง จะมากหรือน้อยขึ้นอยู่กับความต้องการของการใช้ประโยชน์พื้นที่ การเพิ่มขึ้นหรือลดลงจะแปรผันตามปัจจัยทางด้านกายภาพ ชีวภาพ เศรษฐกิจและสังคมในแต่ละช่วงเวลา เช่น การขยายตัวของชุมชน หรือตัวเมือง สภาพราคาของผลผลิต เป็นต้น ซึ่งวิธีการที่ใช้ในการตรวจวัดความเปลี่ยนแปลงที่นิยมใช้ในปัจจุบัน คือ การนำเอาข้อมูลการรับรู้จากระยะไกลที่บันทึกไว้ 2 ช่วงเวลา มาเปรียบเทียบกัน โดยเฉพาะข้อมูลภาพถ่ายดาวเทียม เพราะดาวเทียมสามารถบันทึกข้อมูลซ้ำ บริเวณเดียวกันได้ในเวลาที่ต่างกัน บันทึกครอบคลุมได้ในบริเวณกว้างและสามารถบันทึกการสะท้อนของช่วงคลื่นที่ต่างกันได้ ทำให้สามารถแยกสิ่งที่แตกต่างกันของสิ่งปกคลุมดินได้ ดังนั้นการตรวจวัดความเปลี่ยนแปลงโดยใช้ข้อมูลภาพถ่ายดาวเทียมเชิงเลข จึงเป็นวิธีการของการได้มาซึ่งข้อมูลเชิงพื้นที่ที่มีประสิทธิภาพที่สนับสนุนให้แก่หน่วยงานที่จะนำไปพัฒนาพื้นที่ หรือใช้ใช้ประกอบการวางแผนการใช้ประโยชน์ที่ดิน

กาญจนบุรี เป็นจังหวัดที่ตั้งอยู่บริเวณภาคตะวันตกของประเทศไทย มีพื้นที่ประมาณ 12.18 ล้านไร่ ภูมิประเทศส่วนใหญ่เป็นป่า มีทั้งป่าเบญจพรรณและป่าดงดิบ มีแม่น้ำสายสำคัญ 2 สาย คือ แม่น้ำแควใหญ่ และแม่น้ำแควน้อยซึ่งไหลมาบรรจบกันเป็นแม่น้ำแม่กลองที่บริเวณอำเภอมะนังกาญจนบุรี แบ่งการ

ปกครองเป็น 13 อำเภอ ประชากรประมาณ 839,776 คน พืชเศรษฐกิจที่สำคัญ ได้แก่ ข้าว อ้อย สับปะรด มันสำปะหลัง ข้าวโพดเลี้ยงสัตว์ ยางพารา ฯลฯ สัตว์เศรษฐกิจที่สำคัญ ได้แก่ โคเนื้อ โคนม ไก่ไข่ เป็ดไข่ ไก่เนื้อ ฯลฯ โดยปัญหาที่เกิดขึ้นในจังหวัดกาญจนบุรีก็เช่นเดียวกับจังหวัดอื่นๆ คือ ปัญหาผลผลิตต่ำจากการใช้ที่ดินไม่เหมาะสมกับศักยภาพของพื้นที่ การบุกรุกพื้นที่ป่า ปัญหาดินเสื่อมโทรมจากการทำเกษตรกรรมอย่างต่อเนื่องของเกษตรกร ฯลฯ ดังนั้นเพื่อความ ถูกต้อง และ ความ รวดเร็ว ในการแก้ไขปัญหาก็มีความจำเป็นเป็นอย่างยิ่งที่จะต้องใช้เทคโนโลยีสารสนเทศภูมิศาสตร์ ศึกษา และวิเคราะห์การเปลี่ยนแปลงสภาพการใช้ที่ดินในช่วงเวลาต่างๆ เป็นข้อมูลพื้นฐานในงานวางแผนการใช้ที่ดินต่อไป

ตารางที่ 1 แสดงการใช้ประโยชน์ที่ดิน จังหวัดกาญจนบุรี ปี พ.ศ. 2551 – 2554

สัญลักษณ์	ประเภทการใช้ที่ดิน	เนื้อที่ (ไร่)		
		ปี 2551	ปี 2553	เปลี่ยนแปลง +เพิ่มขึ้น / -ลดลง
U	พื้นที่ชุมชนและสิ่งปลูกสร้าง	284,907	288,366	3,459
A	พื้นที่เกษตรกรรม	3,387,225	3,421,862	34,637
A1	- นาข้าว	526,231	515,482	- 10,749
A2	- พืชไร่	2,008,571	2,008,313	- 258
A3	- ไม้ยืนต้น	551,240	601,044	49,804
A4	- ไม้ผล	208,152	203,765	- 4,387
A5	- พืชสวน	75,918	76,081	163
A7	- ทุ่งหญ้าเลี้ยงสัตว์และโรงเรือนเลี้ยงสัตว์	8,777	9,352	575
A9	- สถานที่เพาะเลี้ยงสัตว์น้ำ	8,336	7,825	- 511
F	พื้นที่ป่าไม้	7,633,817	7,616,725	- 17,092
W	พื้นที่น้ำ	528,496	529,196	700
M	พื้นที่เบ็ดเตล็ด	342,523	320,819	- 21,704
รวมพื้นที่ทั้งหมด		12,176,968	12,176,968	

ที่มา : ส่วนวิเคราะห์สภาพการใช้ที่ดินที่ 1 สำนักนโยบายและแผนการใช้ที่ดิน กรมพัฒนาที่ดิน

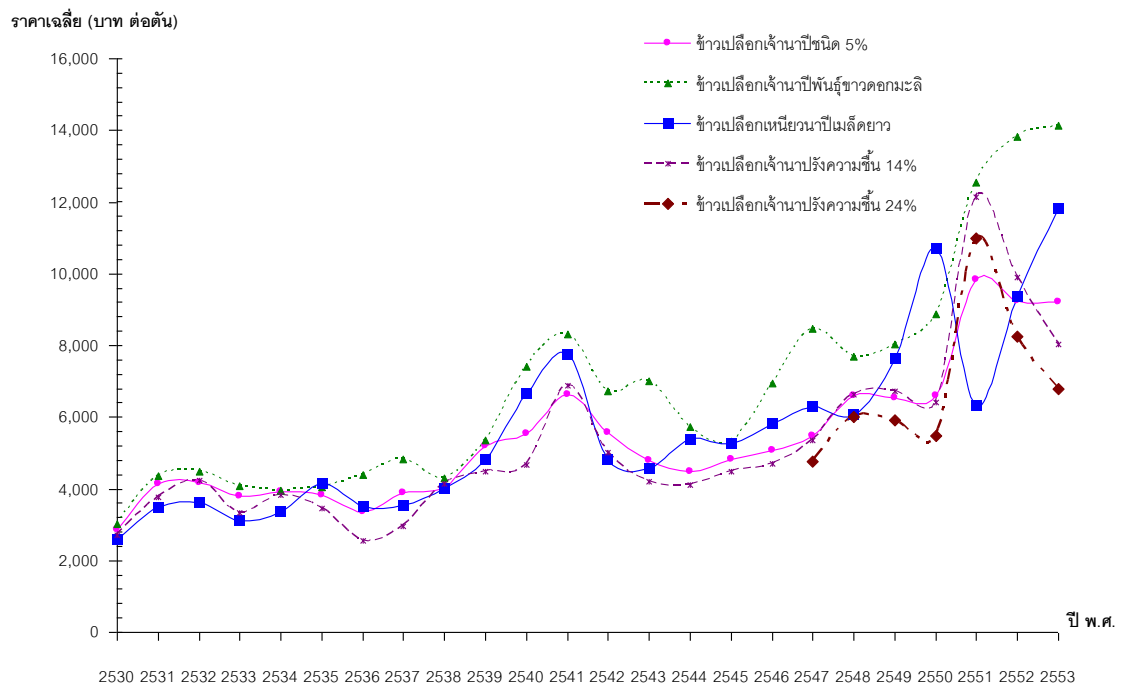
จากตารางที่ 1 แสดงให้เห็นว่าการใช้ประโยชน์ที่ดินส่วนใหญ่ในจังหวัดกาญจนบุรี ปี พ.ศ. 2551-2554 โดยภาพรวมนั้นไม่ค่อยมีการเปลี่ยนแปลง การใช้ประโยชน์ที่ดินที่มีการเปลี่ยนแปลงประมาณ

53,932 ไร่ โดยพื้นที่ที่เพิ่มขึ้น คือ พื้นที่ชุมชนและสิ่งปลูกสร้าง, พื้นที่เกษตรกรรม และพื้นที่น้ำ ส่วนพื้นที่ที่ลดลง คือ พื้นที่ป่าไม้และพื้นที่เบ็ดเตล็ด

ตารางที่ 2 แสดงการเปลี่ยนแปลงการใช้ประโยชน์ที่ดิน(ภาพรวม) จ. กาญจนบุรี ปี พ.ศ. 2551 – 2554

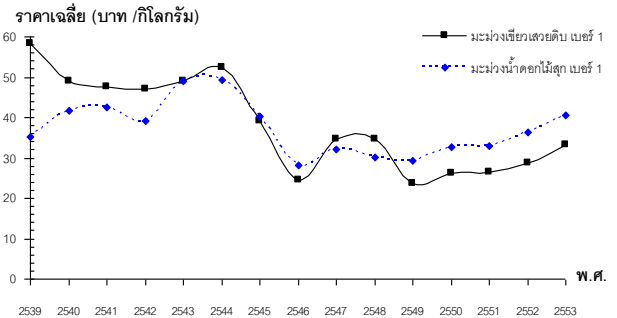
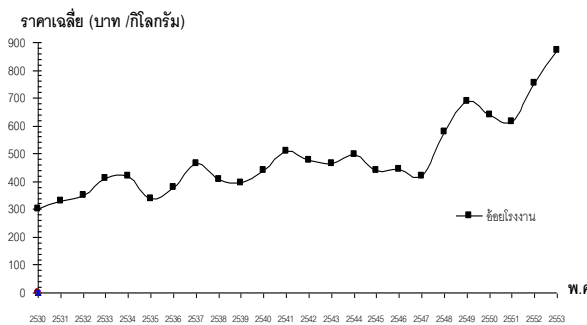
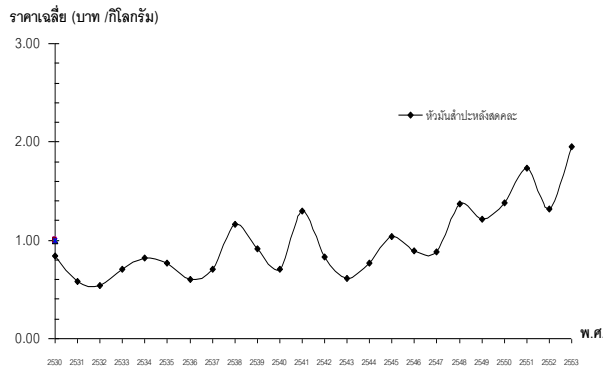
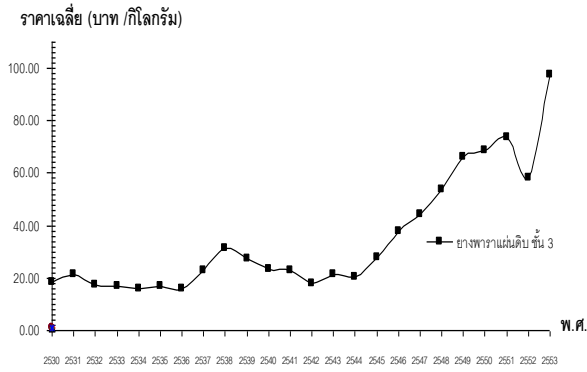
สภาพการใช้ที่ดิน พ.ศ. 2554 (ไร่)						
สภาพการใช้ที่ดิน พ.ศ. 2551 (ไร่)	เกษตรกรรม (A)	ป่าไม้ (F)	เบ็ดเตล็ด (M)	ชุมชน /สิ่งปลูกสร้าง (U)	แหล่งน้ำ (W)	ผลรวม
เกษตรกรรม (A)	3,381,724		1,154	3,724	623	3,387,225
ป่าไม้ (F)	16,870	7,616,725	160	62		7,633,817
เบ็ดเตล็ด (M)	22,774		319,505	167	77	342,523
ชุมชน /สิ่งปลูกสร้าง (U)	494			284,413		284,907
แหล่งน้ำ (W)					528,496	528,496
ผลรวม	3,421,862	7,616,725	320,819	288,366	529,196	12,176,968

ที่มา : ส่วนวิเคราะห์สภาพการใช้ที่ดินที่ 1 สำนักนโยบายและแผนการใช้ที่ดิน กรมพัฒนาที่ดิน



รูปที่ 1 แสดงราคาเฉลี่ย (บาท ต่อตัน) ของข้าวระหว่างปี พ.ศ. 2530 – 2553

(ที่มา : สำนักงานเศรษฐกิจการเกษตร กระทรวงเกษตรและสหกรณ์)



รูปที่ 2 แสดงราคาเฉลี่ย (บาทต่อกิโลกรัม) ของยางพารา มันสำปะหลัง มะม่วง และอ้อย ระหว่างปี พ.ศ. 2530-2553

(ที่มา : สำนักงานเศรษฐกิจการเกษตร กระทรวงเกษตรและสหกรณ์ (ยางพารา, มันสำปะหลัง และอ้อย))

(ที่มา : กรมการค้าภายใน กระทรวงพาณิชย์ (มะม่วง))

ปัจจัยที่มีผลต่อการเปลี่ยนแปลงสภาพการใช้ที่ดิน

การเปลี่ยนแปลงสภาพการใช้ที่ดินของจังหวัดกาญจนบุรีนั้น โดยภาพรวมแสดงให้เห็นว่ามีการเปลี่ยนแปลงสภาพการใช้ที่ดินเพียงเล็กน้อย จำนวน 463,522 ไร่ (3.81%) แต่เมื่อพิจารณาการเปลี่ยนแปลงสภาพการใช้ที่ดินเป็นประเภทการใช้ที่ดิน และรายชนิดพืชจะเห็นได้ว่า การเปลี่ยนแปลงที่มีทั้งแบบเพิ่มขึ้นและลดลง ซึ่งเกิดในพืชไร่เป็นหลัก โดยจะมีลักษณะการปลูกที่สลับไปมา ทั้งอ้อย มันสำปะหลัง และ

ข้าวโพด หรืออาจมีการปลูกไม้ยืนต้นเพิ่มขึ้น เช่น พืชกลุ่มพลังงาน (ยางพารา, ปาล์มน้ำมัน) และ ยุคาลิปตัส เป็นต้น ปัจจัยที่มีผลต่อการเปลี่ยนแปลงสภาพการใช้ที่ดินของเกษตรกรเรียงตามลำดับความสำคัญ ได้แก่

1. ปัจจัยทางด้านเศรษฐกิจ ประกอบด้วยหลายปัจจัย เช่น

1.1 ราคาผลผลิตทางการเกษตร มีแนวโน้มปรับตัวสูงขึ้นอย่างต่อเนื่อง ซึ่งเป็นสาเหตุหลักที่จูงใจให้เกษตรกรหันมาสนใจทำการเกษตรเพิ่มขึ้นอย่างต่อเนื่อง เช่น ราคาอ้อยที่ตั้งแต่ พ.ศ. 2550 นี้มีแนวโน้มสูงขึ้นอย่างต่อเนื่องอาจมีสาเหตุจากนโยบายส่งเสริมการใช้พลังงานทดแทนภายในประเทศ (ยางพารา, ปาล์มน้ำมัน) และความต้องการของต่างประเทศทั้งจีน หรือประเทศกลุ่ม ยุโรป ส่งผลให้ราคาสูงขึ้นอย่างต่อเนื่อง อีกทั้งในปัจจุบันนี้เกษตรกรได้มีการปรับตัวในการหารายได้เพิ่มเติมในขณะที่รอผลผลิต เช่น สับปะรด หรือ มันสำปะหลัง เป็นต้น

1.2 เงินทุน เป็นปัจจัยที่สำคัญยิ่งต่อการพัฒนาการเกษตร เนื่องจากเกษตรกรส่วนใหญ่ในประเทศไทยมีฐานะค่อนข้างยากจน เงินทุนที่จะนำมาลงทุนเพื่อทำการเกษตรทั้งในแง่เทคโนโลยีทางการเกษตร, การปรับปรุงบำรุงดิน นั้นค่อนข้างน้อย หรือ ปัจจัยการผลิตต่างๆ มีราคาสูงขึ้นมาก เช่น ปุ๋ยเคมี ยาฆ่าแมลง ฯลฯ ดังนั้นการพัฒนาทางการเกษตรจึงมีค่อนข้างน้อย

1.3 ความต้องการของตลาดและการขนส่ง มีผลต่อเกษตรกร คือ ในปัจจุบันนี้เกษตรกรมีการวางแผนการทำการเกษตรมากขึ้น โดยพยายามทำให้พืชออกผลผลิตตรงตามความต้องการของตลาดเพื่อให้มีราคาสูง นอกจากนี้ การขนส่ง หรือการ แลกเปลี่ยนสินค้าและเทคโนโลยี ซึ่งแบ่งตลาดออกเป็น 2 ระดับ คือ ตลาดท้องถิ่นทำหน้าที่รวบรวมผลผลิตในขั้นต้น การ แข่งขันต่ำ และตลาดต่างถิ่น เป็นตลาดในระดับที่ใหญ่กว่าท้องถิ่น มีการแข่งขันในระดับที่สูง มีสิ่งอำนวยความสะดวกที่สมบูรณ์ สามารถกำหนดราคาผลผลิตทางการเกษตรโดยพ่อค้าคนกลาง ส่วนการขนส่งเป็นการเชื่อมโยงระหว่างสินค้ากับตลาด ซึ่งค่าขนส่งนั้น จะนำไปคิดรวมกับราคาต้นทุนการผลิตด้วย

2. ปัจจัยทางกายภาพ ประกอบด้วยหลายปัจจัย เช่น สภาพภูมิประเทศ (ความสูงต่ำของพื้นที่ ความลาดชัน ฯลฯ), สภาพภูมิอากาศ (ความชื้น แสงแดด ลม ปริมาณฝน ฯลฯ), สมรรถนะของดิน (ปริมาณสารอาหารที่จำเป็นต่อการเติบโตของพืช ความเป็นกรด- ด่าง ความลึก ฯลฯ) ซึ่งเกษตรกรได้ใช้ปัจจัยต่างๆ เหล่านี้ประกอบการตัดสินใจเพื่อการเลือกชนิดพืชที่ปลูก เช่น เกษตรกรนิยมปลูกยางพาราเพิ่มขึ้นที่อำเภอสังขละบุรี , อำเภอทองผาภูมิ เพราะสภาพพื้นที่ที่มีดินที่อุดมสมบูรณ์ อากาศชื้น ปริมาณน้ำฝนสูง ซึ่งเหมาะแก่การปลูกยางพารา เป็นต้น

3. ปัจจัยทางด้านสังคม เช่น ขนาดของครัวเรือน, การขยายชุมชนเมือง หรือการขยายตัวของภาคอุตสาหกรรม ได้แก่ การมีครัวเรือนขนาดเล็กซึ่งเกิดจากการแยกครัวเรือนออกไป ทำให้แรงงานในภาคการเกษตรมีจำนวนน้อยลง คือ คนรุ่นหนุ่มสาวในชนบท หรือต่างจังหวัดได้ละทิ้งงานภาคการเกษตรที่เป็นงานหนัก แล้วหันมาทำงานที่โรงงานอุตสาหกรรมในเมืองแทน จึงทำให้ในปัจจุบันนี้แรงงานภาคเกษตรเหลือแต่ผู้สูงอายุแทน งานภาคเกษตรจึงขาดการดูแล และเอาใจใส่ ที่ดินที่มีอยู่จึงขาดการใช้ให้เกิดศักยภาพ

สูงสุด นอกจากนี้ยังเกิดปัญหาการบุกรุกป่าเพื่อขยายที่ทำกินทางการเกษตรของเกษตรกร โดยเกษตรกรนั้น มีนิสัยที่จะบุกรุกป่าเพื่อเปลี่ยนที่ทำกิน หรือการขาดที่ดินทำกินที่เป็นของตนเอง สิ่งต่างๆ เหล่านี้ล้วนส่งผลกระทบต่อประเภทการใช้ที่ดิน หรือลักษณะของการดำรงชีวิตของเกษตรกรได้

4. ปัจจัยด้านอื่นๆ

4.1 นโยบายทางการเกษตรภาครัฐ เช่น การส่งเสริมการใช้พลังงานทดแทน ,นโยบายช่วยเหลือการส่งออก นโยบายการประกันราคาพืชผลทางการเกษตร โดยมีพืชในโครงการนำร่อง เช่น ข้าว เป็นต้น

4.2 ความผันผวนของอัตราแลกเปลี่ยนเงินบาท ทั้งเงินบาทต่อดอลลาร์สหรัฐ หรือ เงินบาทต่อยูโร เนื่องจากภาวะวิกฤติของเศรษฐกิจโลกทั้งของประเทศไทยอเมริกา และประเทศกลุ่มยุโรป

4.3 ปัญหาภัยธรรมชาติ เช่น ปัญหาน้ำท่วม ปัญหาโรคแมลง เป็นต้น

4.4 สถานการณ์ของโลกเรามีแนวโน้มเกิดวิกฤตทั้งอาหารและพลังงาน หรือ การขยายตัวของประชากรเพิ่มขึ้น ดังนั้นความต้องการผลผลิตทางการเกษตรทั่วไปรวมทั้งพืชพลังงานทดแทนทั้งภายในและต่างประเทศสูงขึ้น