

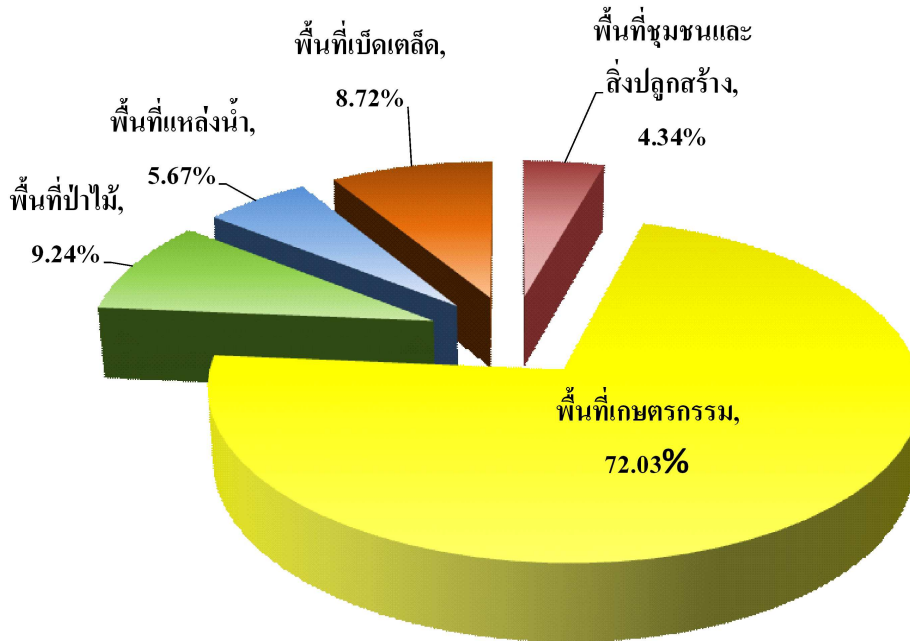
บทสรุปสำหรับผู้บริหาร
รายงานสภาพการใช้ที่ดินและการเปลี่ยนแปลงการใช้ที่ดิน
จังหวัดหนองคาย พ.ศ. 2553

จังหวัดหนองคาย เป็นจังหวัดชายแดนของประเทศไทยติดต่อกับสาธารณรัฐประชาธิปไตยประชาชนลาว ตั้งอยู่บริเวณริมฝั่งแม่น้ำโขง มีฝนตกชุกในช่วงฤดูฝน ทำให้หลายพื้นที่ของจังหวัดเหมาะสมสำหรับการทำประมงและเกษตรกรรม ตลอดช่วงทศวรรษที่ผ่านมา สภาพการใช้ที่ดินในจังหวัดหนองคายมีการเปลี่ยนแปลงอย่างต่อเนื่อง ดังนั้น การนำเทคโนโลยีสมัยใหม่ อย่างเช่น การสำรวจระยะไกล (Remote Sensing) และระบบสารสนเทศภูมิศาสตร์ (Geographic Information System-GIS) มาช่วยในการสำรวจ วิเคราะห์ และประมวลผลข้อมูล มีความสำคัญและช่วยให้การประเมินการเปลี่ยนแปลงการใช้ที่ดินเป็นไปอย่างมีประสิทธิภาพ การจัดทำรายงานสภาพการใช้ที่ดินและการเปลี่ยนแปลงการใช้ที่ดินนี้ มีวัตถุประสงค์เพื่อ 1) นำเสนอข้อมูลสภาพการใช้ที่ดินของจังหวัดหนองคายปี พ.ศ. 2553 และ 2) ติดตามการเปลี่ยนแปลงการใช้ที่ดินในปัจจุบันเปรียบเทียบกับข้อมูลสภาพการใช้ที่ดินจังหวัดหนองคาย ปี พ.ศ. 2551 ทั้งนี้ ผลที่คาดว่าจะได้รับการดำเนินงาน คือ 1) แผนที่เชิงเลขสภาพการใช้ที่ดินจังหวัดหนองคายปี พ.ศ. 2553 มาตรฐาน 1: 25,000 2) ฐานข้อมูลสภาพการใช้ที่ดินในรายละเอียดของจังหวัดหนองคาย ปี พ.ศ. 2553 และ 3) ผลวิเคราะห์การเปลี่ยนแปลงการใช้ที่ดินและปัจจัยที่มีผลต่อการเปลี่ยนแปลงการใช้ที่ดินของจังหวัดหนองคาย ซึ่งฐานข้อมูลและผลการดำเนินงานที่ได้สามารถนำไปใช้ต่อยอดในการวางแผนการใช้ที่ดิน และกำหนดทิศทางของแผนพัฒนาทางด้านการเกษตรทั้งในภาครัฐและภาคเอกชนต่อไป

สภาพการใช้ที่ดินจังหวัดหนองคาย ปี พ.ศ. 2553

จังหวัดหนองคายมีเนื้อที่ทั้งหมด 4,582,675 ไร่ หากพิจารณาลักษณะการใช้ที่ดินตามกลุ่มประเภทการใช้ที่ดิน พบว่า จังหวัดหนองคายมีพื้นที่เกษตรกรรมมากที่สุดถึง 3,300,731 ไร่ หรือร้อยละ 72.03 ของเนื้อที่จังหวัด รองลงมา ได้แก่ พื้นที่ป่าไม้ 423,403 ไร่ หรือร้อยละ 9.24 ของเนื้อที่จังหวัด พื้นที่เบ็ดเตล็ด เช่น ทุ่งหญ้าและไม้ละเมาะ ที่ลุ่ม และหาดทราย 399,797 ไร่ หรือร้อยละ 8.72 ของเนื้อที่จังหวัด พื้นที่น้ำ 260,009 ไร่ หรือร้อยละ 5.67 ของเนื้อที่จังหวัด และเนื้อที่น้อยที่สุดคือ พื้นที่ชุมชนและสิ่งปลูกสร้าง 198,735 ไร่ หรือร้อยละ 4.34 ของเนื้อที่จังหวัด หากพิจารณาในรายละเอียดของพื้นที่เกษตรกรรม พบว่า พืชเศรษฐกิจสำคัญของจังหวัดหนองคายที่มีเนื้อที่ปลูกมากที่สุด 5 อันดับแรก ได้แก่ ข้าว 1,762,684 ไร่ หรือร้อยละ 38.46 ของเนื้อที่จังหวัด ยางพารา

993,290 ไร่ หรือร้อยละ 21.67 ของเนื้อที่จังหวัด ยุคาลิปตัส 218,733 ไร่ หรือร้อยละ 4.77 ของเนื้อที่จังหวัด มันสำปะหลัง 80,207 ไร่ หรือร้อยละ 1.75 ของเนื้อที่จังหวัด และอ้อย 44,018 ไร่ หรือร้อยละ 0.96 ของเนื้อที่จังหวัด



แผนภูมิสภาพการใช้ที่ดินจังหวัดหนองคาย ปี พ.ศ. 2553

การเปลี่ยนแปลงการใช้ที่ดินจังหวัดหนองคาย ระหว่างปี พ.ศ. 2551 และปี พ.ศ. 2553

จังหวัดหนองคายมีพื้นที่ที่มีการเปลี่ยนแปลงการใช้ที่ดินทั้งหมด 175,621 ไร่ หรือร้อยละ 3.8 ของเนื้อที่จังหวัด ซึ่งการเปลี่ยนแปลงที่สำคัญและเห็นเด่นชัด ได้แก่ พื้นที่ไม้ยืนต้นเพิ่มขึ้น 137,710 ไร่ ในขณะที่มีการลดลงของพื้นที่พืชไร่ 62,320 ไร่ พื้นที่นา 53,206 ไร่ ไม้ผล 6,509 ไร่ และป่าไม้ 5,444 ไร่ และเมื่อดูในรายละเอียดของการเปลี่ยนแปลงการใช้ที่ดิน พบว่า ร้อยละ 96 ของพื้นที่ไม้ยืนต้นที่เพิ่มขึ้นเป็นการเพิ่มขึ้นของพื้นที่ยางพารา ซึ่งพบมากบริเวณอำเภอปากคาด อำเภอรัตนวาปี และอำเภอโซ่พิสัย

พื้นที่เดิมซึ่งเคยทำนา ปลูกมันสำปะหลัง อ้อย สับปะรด และกล้วย ส่วนใหญ่เปลี่ยนไปเป็นพื้นที่ยางพารา และบางส่วนเปลี่ยนไปเป็นพื้นที่ยูคาลิปตัสและปาล์มน้ำมัน สำหรับพื้นที่ป่าไม้มากกว่าร้อยละ 60 ของพื้นที่ป่าไม้ที่ลดลง เปลี่ยนไปเป็นพื้นที่ยางพารา ส่วนที่เหลือเปลี่ยนไปเป็นพื้นที่มันสำปะหลัง ข้าวโพด และสับปะรด สำหรับพื้นที่ชุมชนที่มีการขยายตัวเล็กน้อย พบว่าเกิดจากพื้นที่เดิมซึ่งเคยเป็นนาข้าว ทุ่งหญ้า และไม้ยืนต้น เปลี่ยนมาเป็นที่อยู่อาศัย องค์การบริหารส่วนตำบล

วัด อนามัย และ โรงงานอุตสาหกรรม เป็นต้น นอกจากนั้นยังพบการเปลี่ยนแปลงการใช้ที่ดินในส่วนอื่น ๆ เล็กน้อย ได้แก่ การเปลี่ยนแปลงระหว่างพื้นที่ปลูกพืชไร่ด้วยกัน เช่น การเปลี่ยนแปลงจากพื้นที่มันสำปะหลัง ไปเป็นพื้นที่สับปะรด หรือการเปลี่ยนแปลงจากพื้นที่นาข้าวไปเป็นพื้นที่อ้อย หรือการเปลี่ยนแปลงจากพื้นที่นาไร่และทุ่งหญ้าไปเป็นบ่อเลี้ยงปลาและโรงเรือนเลี้ยงไก่ บ่อน้ำ และพื้นที่ปลูกผัก เป็นต้น การเปลี่ยนแปลงการใช้ที่ดินสำคัญของจังหวัดหนองคายแสดงดังตารางต่อไปนี้

ตารางเปรียบเทียบการเปลี่ยนแปลงการใช้ที่ดินสำคัญของจังหวัดหนองคาย
ระหว่างปี พ.ศ. 2551 และปี พ.ศ. 2553

ประเภทการใช้ที่ดิน	เนื้อที่ (ไร่)		การเปลี่ยนแปลงการใช้ที่ดิน		
	การใช้ที่ดิน พ.ศ. 2551	การใช้ที่ดิน พ.ศ. 2553	เนื้อที่ (ไร่)	ร้อยละ	เพิ่ม (+)/ลด (-)
พื้นที่ชุมชนและสิ่งปลูกสร้าง	198,142	198,735	593	0.30	+
นาข้าว	1,814,089	1,762,684	51,405	2.83	-
ยางพารา	861,141	993,290	132,149	15.35	+
ยูคาลิปตัส	216,008	218,733	2,725	1.26	+
มันสำปะหลัง	92,200	80,207	11,993	13.01	-
อ้อย	55,215	44,018	11,197	20.28	-
กล้วย	19,370	15,088	4,282	22.11	-
สับปะรด	19,100	15,600	3,500	18.32	-
ปาล์มน้ำมัน	5,958	9,023	3,065	51.44	+
พื้นที่ป่าไม้	428,847	423,403	5,444	1.27	-
พื้นที่แหล่งน้ำ	259,973	260,009	36	0.01	+
พื้นที่เบ็ดเตล็ด	411,118	399,797	11,321	2.75	-

หมายเหตุ: ร้อยละการเปลี่ยนแปลงการใช้ที่ดินคำนวณจากเนื้อที่ที่เปลี่ยนแปลงเทียบกับเนื้อที่การใช้ที่ดินปี พ.ศ. 2551

ปัจจัยที่มีผลต่อการเปลี่ยนแปลงการใช้ที่ดิน

สำหรับปัจจัยที่มีผลต่อการเปลี่ยนแปลงการใช้ที่ดินของจังหวัดบุรีรัมย์ในปัจจุบัน เป็นปัจจัยทางด้านเศรษฐกิจและสังคมเป็นหลัก ได้แก่

1. **ความต้องการของตลาด** มีผลต่อการตัดสินใจลงทุนปลูกพืชแต่ละครั้งของเกษตรกร อย่างเช่น การเพิ่มขึ้นของพื้นที่ยางพาราในจังหวัดหนองคายมีความสอดคล้องกับการเพิ่มขึ้นของความต้องการผลิตภัณฑ์จากยางธรรมชาติทั้งในตลาดของประเทศไทยและตลาดโลก ข้อมูลจากสำนักงานกองทุนสงเคราะห์การทำสวนยาง พบว่า ความต้องการของตลาดโลกในการใช้ผลิตภัณฑ์จากยางธรรมชาติมีเพิ่มขึ้นอย่างต่อเนื่อง ตั้งแต่ปี พ.ศ. 2531 จาก 5,020 พันตัน เพิ่มสูงสุดเป็น 10,200 พันตัน ในปี พ.ศ. 2551 เป็นต้น
2. **นโยบายการส่งเสริมของรัฐบาล** มีทั้งนโยบายระดับประเทศและจังหวัด ยกตัวอย่างเช่น โครงการส่งเสริมการปลูกยางพาราพื้นที่ใหม่ โครงการนำร่องขยายพื้นที่ปลูกปาล์มในภาคตะวันออกเฉียงเหนือ และนโยบายของจังหวัดหนองคายในการเพิ่มพื้นที่สีเขียว เป็นต้น
3. **ราคาผลผลิต** เกษตรกรในจังหวัดหนองคายหันมาสนใจปลูกยางพาราและยูคาลิปตัส เนื่องจากเป็นการลงทุนที่ให้ผลกำไรอยู่ในระดับที่น่าพอใจและสูงกว่ากำไรที่ได้จากการปลูกพืชไร่ลงทุนหนึ่งครั้งสามารถเก็บผลผลิตได้หลายปีและราคามีแนวโน้มสูงขึ้น อย่างเช่น ราคายางแผ่นดิบที่เพิ่มขึ้นจากกิโลกรัมละ 40.19 บาท เป็น 102.58 บาท ตั้งแต่ปี พ.ศ. 2546 ถึงปัจจุบัน
4. **การเห็นแบบอย่างที่ประสบความสำเร็จ** หลังจากเกษตรกรในพื้นที่จังหวัดหนองคายเห็นความสำเร็จของเกษตรกรกลุ่มแรกที่ได้รับการส่งเสริมให้ปลูกยางพาราจากทางภาครัฐ หรือผู้ที่เคยไปทำงานในสวนยางพาราทางภาคใต้และเห็นผลกำไรที่ได้รับ ประชากรในจังหวัดจึงหันมาปลูกยางพาราแทนการทำไร่ไถนามากขึ้น
5. **การขยายการลงทุนของผู้ประกอบการและความใกล้ชิดแหล่งรับซื้อ** เช่น การลงทุนของ บริษัท ไทยรับเบอร์ลาเทคส์กรุ๊ป จำกัด บริษัท ไทยอีสเทิร์น รับเบอร์ จำกัด บริษัท ศรีตรัง แอโกรอินดัสทรี จำกัด (มหาชน) ในอุตสาหกรรมยาง และการขยายการลงทุนของ บริษัท แอ็ดวานซ์ อะโกร จำกัด (มหาชน) ในอุตสาหกรรมขึ้นไม้สับสำหรับผลิตเชื้อกระดาษและไม้อัดในภาคตะวันออกเฉียงเหนือ

นอกจากนั้นยังมีปัจจัยอื่นๆ ที่ทำให้เกิดการเปลี่ยนแปลงการใช้ที่ดินของจังหวัดหนองคายอีกเช่นกัน ได้แก่ การเข้ามาถือครองที่ดินของคนนอกพื้นที่ การสนับสนุนการเกษตรแบบมีสัญญา (Contract farming) และความก้าวหน้าด้านความรู้และเทคโนโลยีในการทำการเกษตร