

## หัวข้อเค้าโครงเรื่องของผลงาน (สายงานวิชาการเกษตร)

๑. ชื่อผลงาน การจัดทำแผนการใช้ที่ดินตำบลหนองหัวช้าง อำเภอพรเจริญ จังหวัดบึงกาฬ

### ๒. บทนำ/ความสำคัญของปัญหา

ตำบลหนองหัวช้างตั้งอยู่ในเขตอำเภอพรเจริญ จังหวัดบึงกาฬ มีพื้นที่ทั้งหมด ๗๑,๐๒๐ ไร่ เป็นพื้นที่ทำการเกษตร ๕๘,๙๙๐ ไร่ หรือร้อยละ ๘๒ ของพื้นที่ทั้งหมด เกษตรกรในพื้นที่ในการปลูกยางพาราร้อยละ ๖๕ ปลูกข้าวร้อยละ ๒๘ พืชอื่นๆ ร้อยละ ๗ ของพื้นที่ทำการเกษตร ซึ่งปัจจุบันตำบลหนองหัวช้าง ประสบปัญหาทรัพยากรดินเสื่อมโทรมขาดความอุดมสมบูรณ์ ซึ่งเกิดจากการใช้ทรัพยากรดินไม่เหมาะสมกับสมรรถนะของที่ดิน หรือการใช้ที่ดินผิดประเภทรวมถึงการใช้ที่ดินติดต่อกันเป็นเวลานาน ทำให้ดินมีความเสื่อมโทรมอย่างรวดเร็ว เพื่อให้การใช้ทรัพยากรดินเป็นไปอย่างเหมาะสม มีประสิทธิภาพจึงจำเป็นต้องมีการจัดทำแผนการใช้ที่ดินตำบลหนองหัวช้างเพื่อเป็นแนวทางในแก้ไขปัญหาด้านการจัดการทรัพยากรดิน และการวางแผนการใช้ที่ดิน ซึ่งสอดคล้องกับรัฐธรรมนูญแห่งราชอาณาจักรไทย พ.ศ.๒๕๖๐ มาตรา ๗๒ (๑) ที่ได้บัญญัติให้มีการวางแผนการใช้ที่ดินของประเทศให้เหมาะสมกับสภาพพื้นที่และศักยภาพของที่ดินตามหลักการพัฒนาอย่างยั่งยืน รวมถึงประกาศสำนักนายกรัฐมนตรีเรื่อง การประกาศแผนการปฏิรูปประเทศ ลงวันที่ ๖ เมษายน ๒๕๖๑ กำหนดให้มีการจัดทำแผนการใช้ที่ดินของชาติทั้งระบบ ตลอดจนนำแผนการใช้ที่ดินตำบลไปสู่การปฏิบัติลงในพื้นที่อย่างเป็นรูปธรรมในการวางแผนการใช้ที่ดินต้องอาศัยข้อมูลสภาพแวดล้อมต่าง ๆ ทั้งปัจจัยด้านกายภาพ เศรษฐกิจและสังคม และปัจจัยด้านนโยบายการบริหารจัดการพื้นที่มาวิเคราะห์ร่วมกัน เพื่อให้ทราบถึงปัญหาและความต้องการใช้ที่ดินในปัจจุบัน นำไปสู่การใช้ที่ดินด้านการเกษตรและการจัดการทรัพยากรธรรมชาติอย่างยั่งยืน

### ๓. วัตถุประสงค์

- ๓.๑ ศึกษาและวิเคราะห์สถานภาพทรัพยากรดิน/ที่ดิน และความต้องการพัฒนาทางด้านการเกษตรของชุมชนในพื้นที่ตำบลหนองหัวช้าง อำเภอพรเจริญ จังหวัดบึงกาฬ
- ๓.๒ ประเมินคุณภาพที่ดินสำหรับพืชเศรษฐกิจในพื้นที่ตำบล
- ๓.๓ กำหนดเขตการใช้ที่ดินตามศักยภาพของทรัพยากรดิน เพื่อใช้ในการวางแผนการใช้ที่ดิน และแนวทางการแก้ปัญหาในการใช้ที่ดิน

### ๔. ขอบเขตการศึกษา

- ๔.๑ ศึกษาในพื้นที่ขอบเขตตำบลหนองหัวช้าง อำเภอพรเจริญ จังหวัดบึงกาฬ
- ๔.๒ ศึกษาสภาพพื้นที่ ทรัพยากรธรรมชาติ การประเมินคุณภาพที่ดิน กำหนดเขตการใช้ที่ดินตามศักยภาพของทรัพยากรดิน
- ๔.๓ เขตเกษตรกรรมของตำบลหนองหัวช้าง และแนวทางการแก้ปัญหาในการใช้ที่ดิน

## ๕. ระยะเวลาและสถานที่ดำเนินการ

ระยะเวลาดำเนินการ เดือนมกราคม ปี พ.ศ. ๒๕๖๔ - กันยายน ปี พ.ศ. ๒๕๖๔  
สถานที่ดำเนินการ ตำบลหนองหัวช้าง อำเภอพรเจริญ จังหวัดบึงกาฬ

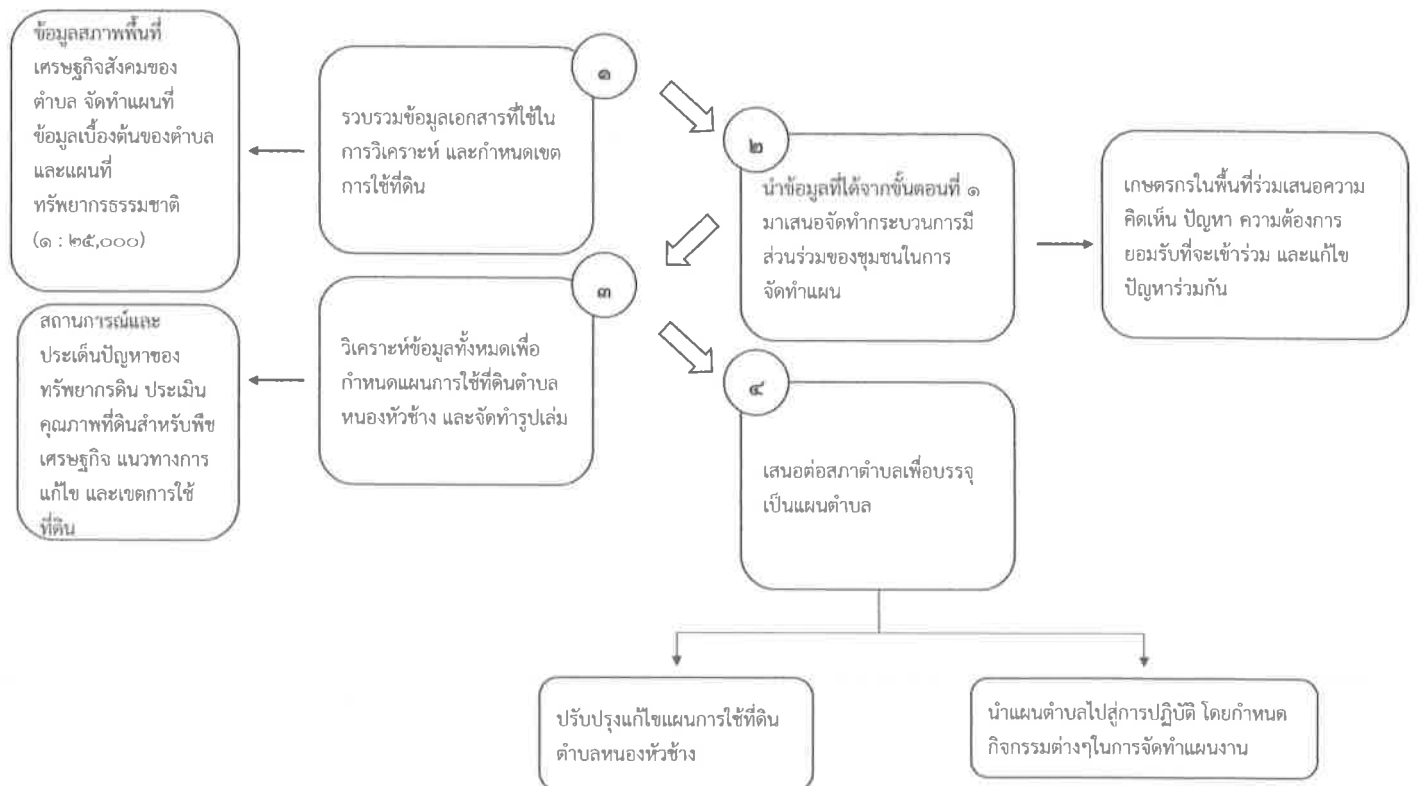
## ๖. ผู้ดำเนินการ

๖.๑ นางสาวกนกนิภา อ่ำสวัสดิ์ ตำแหน่งนักวิชาการเกษตรปฏิบัติการ มีหน้าที่รับผิดชอบรวบรวมข้อมูลทั่วไปของพื้นที่ จัดทำกระบวนการมีส่วนร่วมของชุมชน (PRA) เพื่อนำมาวิเคราะห์ปัญหาและความต้องการของชุมชนด้านการพัฒนาที่ดิน ประเมินคุณภาพที่ดินสำหรับพืชเศรษฐกิจ กำหนดเขตการใช้ที่ดิน พร้อมจัดทำแผนที่และรายงานแผนการใช้ที่ดินตำบลจirim ฉบับสมบูรณ์ ปฏิบัติงาน ๙๐%

๖.๒ นายธนเทพ ศรีบุญกุล ตำแหน่งเจ้าพนักงานการเกษตรปฏิบัติงาน มีหน้าที่รับผิดชอบร่วมในการติดต่อประสานงาน จัดประชาคม รวบรวมข้อมูลเพื่อนำมาวิเคราะห์และนำเสนอแก่ชุมชนให้เกิดการรับรู้และการนำไปใช้ประโยชน์ ปฏิบัติงาน ๕%

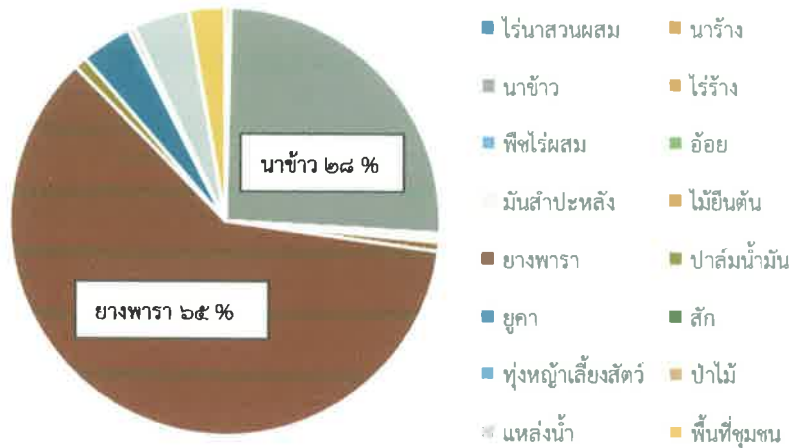
๖.๓ นายพันธกานต์ วันเคลื่อน ตำแหน่งนักวิชาการเกษตร มีหน้าที่รับผิดชอบร่วมในการติดต่อประสานงาน จัดประชาคม จัดทำแผนที่ ปฏิบัติงาน ๕%

## ๗. ขั้นตอนและวิธีการดำเนินงาน



๘. ผลการวิเคราะห์/ผลการศึกษา

๘.๑ สภาพการใช้ประโยชน์ที่ดินของตำบลหนองหัวช้าง อำเภอพรเจริญ จังหวัดบึงกาฬ



๘.๒ การประเมินคุณภาพที่ดินสำหรับพืชเศรษฐกิจโดยใช้คู่มือการประเมินคุณภาพที่ดินกรมพัฒนาที่ดินสามารถจำแนกชั้นความเหมาะสมทางกายภาพและข้อจำกัดของประเภทการใช้ที่ดินบนชุดดินหลักที่พบ ได้ดังนี้

หน่วยแผนที่ดิน	ยางพารา	ข้าว	ปาล์ม น้ำมัน
Chp-fsi-sIA (ชุดดินชุมพลบุรี)	N	S๒s	N
Nbn-sIA (ชุดดินหนองบุญมาก)	N	S๒ns	S๓os
Nn-sicIA (ชุดดินนครพนม)	N	S๒ns	S๓os
Pn-sIA (ชุดดินเพ็ญ)	N	S๒ns	N
Pp-gm-slB (ชุดดินโพนพิสัย)	N	S๓msn	N
Ppk-gclB (ชุดดินปลาปาก)	N	S๓msn	N
Ptk-sIA (ชุดดินพระทองคำ)	S๒os	N	N
Re-sIA (ชุดดินร้อยเอ็ด)	N	S๒s	S๓os
Ss-sicIA (ชุดดินศรีสงคราม)	N	S๒s	S๓os
Ndg-slB (ชุดดินโนนแดง)	S๓nos	S๒ns	N

ชั้นความเหมาะสม	ตัวย่อ
เหมาะสมสูง	S๑
เหมาะสมปานกลาง	S๒
เหมาะสมเล็กน้อย	S๓
ไม่เหมาะสม	N

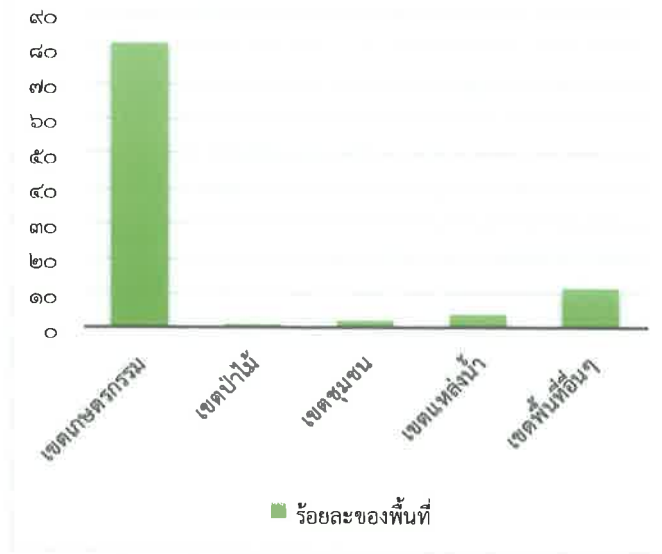
ชุดดินในตำบลหนองหัวช้าง



ค่าอินทรีย์วัตถุลักษณะ

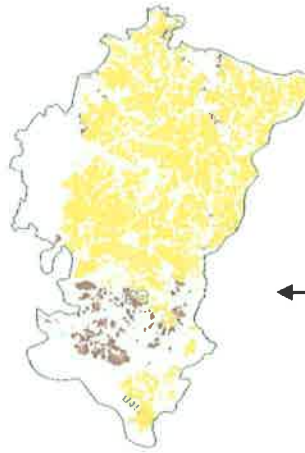
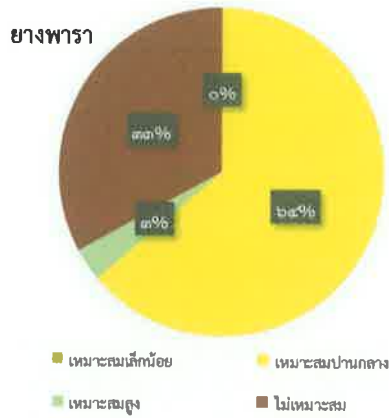
สัญลักษณ์	จำนวน	เนื้อ	
		ไร่	ตัน
๑	๑	๑,๒๒๖	๑,๒๒๖
๒	๑	๑,๒๒๖	๑,๒๒๖
๓	๑	๑,๒๒๖	๑,๒๒๖
๔	๑	๑,๒๒๖	๑,๒๒๖
๕	๑	๑,๒๒๖	๑,๒๒๖
๖	๑	๑,๒๒๖	๑,๒๒๖
๗	๑	๑,๒๒๖	๑,๒๒๖
๘	๑	๑,๒๒๖	๑,๒๒๖
๙	๑	๑,๒๒๖	๑,๒๒๖
๑๐	๑	๑,๒๒๖	๑,๒๒๖
๑๑	๑	๑,๒๒๖	๑,๒๒๖
๑๒	๑	๑,๒๒๖	๑,๒๒๖
๑๓	๑	๑,๒๒๖	๑,๒๒๖
๑๔	๑	๑,๒๒๖	๑,๒๒๖
๑๕	๑	๑,๒๒๖	๑,๒๒๖
๑๖	๑	๑,๒๒๖	๑,๒๒๖
๑๗	๑	๑,๒๒๖	๑,๒๒๖
๑๘	๑	๑,๒๒๖	๑,๒๒๖
๑๙	๑	๑,๒๒๖	๑,๒๒๖
๒๐	๑	๑,๒๒๖	๑,๒๒๖
๒๑	๑	๑,๒๒๖	๑,๒๒๖
๒๒	๑	๑,๒๒๖	๑,๒๒๖
๒๓	๑	๑,๒๒๖	๑,๒๒๖
๒๔	๑	๑,๒๒๖	๑,๒๒๖
๒๕	๑	๑,๒๒๖	๑,๒๒๖
๒๖	๑	๑,๒๒๖	๑,๒๒๖
๒๗	๑	๑,๒๒๖	๑,๒๒๖
๒๘	๑	๑,๒๒๖	๑,๒๒๖
๒๙	๑	๑,๒๒๖	๑,๒๒๖
๓๐	๑	๑,๒๒๖	๑,๒๒๖
๓๑	๑	๑,๒๒๖	๑,๒๒๖
๓๒	๑	๑,๒๒๖	๑,๒๒๖
๓๓	๑	๑,๒๒๖	๑,๒๒๖
๓๔	๑	๑,๒๒๖	๑,๒๒๖
๓๕	๑	๑,๒๒๖	๑,๒๒๖
๓๖	๑	๑,๒๒๖	๑,๒๒๖
๓๗	๑	๑,๒๒๖	๑,๒๒๖
๓๘	๑	๑,๒๒๖	๑,๒๒๖
๓๙	๑	๑,๒๒๖	๑,๒๒๖
๔๐	๑	๑,๒๒๖	๑,๒๒๖
๔๑	๑	๑,๒๒๖	๑,๒๒๖
๔๒	๑	๑,๒๒๖	๑,๒๒๖
๔๓	๑	๑,๒๒๖	๑,๒๒๖
๔๔	๑	๑,๒๒๖	๑,๒๒๖
๔๕	๑	๑,๒๒๖	๑,๒๒๖
๔๖	๑	๑,๒๒๖	๑,๒๒๖
๔๗	๑	๑,๒๒๖	๑,๒๒๖
๔๘	๑	๑,๒๒๖	๑,๒๒๖
๔๙	๑	๑,๒๒๖	๑,๒๒๖
๕๐	๑	๑,๒๒๖	๑,๒๒๖
๕๑	๑	๑,๒๒๖	๑,๒๒๖
๕๒	๑	๑,๒๒๖	๑,๒๒๖
๕๓	๑	๑,๒๒๖	๑,๒๒๖
๕๔	๑	๑,๒๒๖	๑,๒๒๖
๕๕	๑	๑,๒๒๖	๑,๒๒๖
๕๖	๑	๑,๒๒๖	๑,๒๒๖
๕๗	๑	๑,๒๒๖	๑,๒๒๖
๕๘	๑	๑,๒๒๖	๑,๒๒๖
๕๙	๑	๑,๒๒๖	๑,๒๒๖
๖๐	๑	๑,๒๒๖	๑,๒๒๖
๖๑	๑	๑,๒๒๖	๑,๒๒๖
๖๒	๑	๑,๒๒๖	๑,๒๒๖
๖๓	๑	๑,๒๒๖	๑,๒๒๖
๖๔	๑	๑,๒๒๖	๑,๒๒๖
๖๕	๑	๑,๒๒๖	๑,๒๒๖
๖๖	๑	๑,๒๒๖	๑,๒๒๖
๖๗	๑	๑,๒๒๖	๑,๒๒๖
๖๘	๑	๑,๒๒๖	๑,๒๒๖
๖๙	๑	๑,๒๒๖	๑,๒๒๖
๗๐	๑	๑,๒๒๖	๑,๒๒๖
๗๑	๑	๑,๒๒๖	๑,๒๒๖
๗๒	๑	๑,๒๒๖	๑,๒๒๖
๗๓	๑	๑,๒๒๖	๑,๒๒๖
๗๔	๑	๑,๒๒๖	๑,๒๒๖
๗๕	๑	๑,๒๒๖	๑,๒๒๖
๗๖	๑	๑,๒๒๖	๑,๒๒๖
๗๗	๑	๑,๒๒๖	๑,๒๒๖
๗๘	๑	๑,๒๒๖	๑,๒๒๖
๗๙	๑	๑,๒๒๖	๑,๒๒๖
๘๐	๑	๑,๒๒๖	๑,๒๒๖
๘๑	๑	๑,๒๒๖	๑,๒๒๖
๘๒	๑	๑,๒๒๖	๑,๒๒๖
๘๓	๑	๑,๒๒๖	๑,๒๒๖
๘๔	๑	๑,๒๒๖	๑,๒๒๖
๘๕	๑	๑,๒๒๖	๑,๒๒๖
๘๖	๑	๑,๒๒๖	๑,๒๒๖
๘๗	๑	๑,๒๒๖	๑,๒๒๖
๘๘	๑	๑,๒๒๖	๑,๒๒๖
๘๙	๑	๑,๒๒๖	๑,๒๒๖
๙๐	๑	๑,๒๒๖	๑,๒๒๖
๙๑	๑	๑,๒๒๖	๑,๒๒๖
๙๒	๑	๑,๒๒๖	๑,๒๒๖
๙๓	๑	๑,๒๒๖	๑,๒๒๖
๙๔	๑	๑,๒๒๖	๑,๒๒๖
๙๕	๑	๑,๒๒๖	๑,๒๒๖
๙๖	๑	๑,๒๒๖	๑,๒๒๖
๙๗	๑	๑,๒๒๖	๑,๒๒๖
๙๘	๑	๑,๒๒๖	๑,๒๒๖
๙๙	๑	๑,๒๒๖	๑,๒๒๖
๑๐๐	๑	๑,๒๒๖	๑,๒๒๖

๘.๓ แผนการใช้ที่ดิน  
 การกำหนดเขตการใช้ที่ดินได้กำหนดออกเป็น ๕ เขต ดังนี้



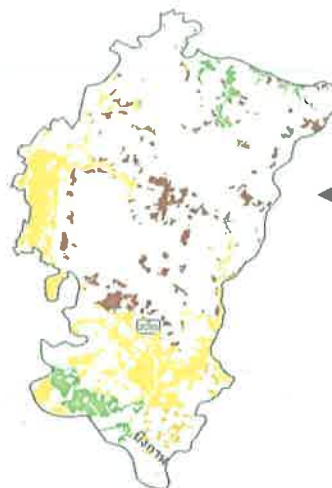
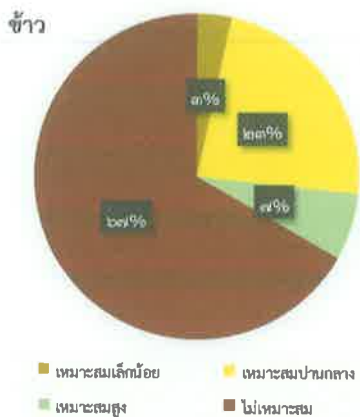
โดยส่วนใหญ่จะเป็นเขตเกษตรกรรมร้อยละ ๘๒ ของพื้นที่ตำบล ซึ่งมีสภาพการใช้ที่ดินในการปลูก  
 ยางพาราร้อยละ ๖๕ ทำนาร้อยละ ๒๘ ของพื้นที่ในเขตเกษตรกรรม

ชั้นความเหมาะสมของที่ดิน



พื้นที่เพาะปลูกยางพาราตามชั้นความ  
เหมาะสม

ประเภท	ร้อยละ
เหมาะสมสูง	๐.๒๙
เหมาะสมปานกลาง	๙๐.๙
ไม่เหมาะสม	๘.๗๕
เหมาะสมเล็กน้อย	๐.๐๕



พื้นที่เพาะปลูกข้าวตามชั้นความ  
เหมาะสม

ประเภท	ร้อยละ
เหมาะสมสูง	๑๔.๒๘
เหมาะสมปานกลาง	๕๘.๔๐
ไม่เหมาะสม	๒๓.๒๙
เหมาะสมเล็กน้อย	๓.๕๓

\* ค่าตัวเลขได้มาจากการคำนวณด้วยระบบ  
 สารสนเทศทางภูมิศาสตร์ (โปรแกรม agri-map-  
 online.moac.go.th)



## ๙. สรุป และข้อเสนอแนะ

### ๙.๑ สรุป

ตำบลหนองหัวช้าง อำเภอยางชุมน้อย จังหวัดศรีสะเกษ มีเนื้อที่ ๗๑,๒๐๒ ไร่ ทรัพยากรดินที่พบ ส่วนใหญ่เป็นดินที่ดอน และมีสภาพการใช้ที่ดินเป็นพื้นที่การเกษตร ๕๘,๙๙๐ ไร่ หรือร้อยละ ๘๒ ของพื้นที่ตำบล พืชเศรษฐกิจหลักที่ปลูกมาก ได้แก่ ยางพารา ข้าว และปาล์มน้ำมัน ผลจากการใช้คู่มือการประเมินคุณภาพ ที่ดิน ได้จำแนกชั้นความเหมาะสมทางกายภาพและข้อจำกัดของประเภทการใช้ที่ดินสำหรับพืชเศรษฐกิจที่ สำคัญ ได้แก่ ยางพารา พบว่า ชุดดินส่วนใหญ่จัดอยู่ในชั้นที่ไม่มีความเหมาะสม ข้าว พบว่า ชุดดินส่วนใหญ่จัด อยู่ในชั้นที่มีความเหมาะสมปานกลาง ปาล์มน้ำมัน พบว่า ชุดดินส่วนใหญ่จัดอยู่ในชั้นที่ไม่มีความเหมาะสม แผนการใช้ที่ดินได้กำหนดออกเป็น ๕ เขต ส่วนใหญ่เป็นพื้นที่เขตเกษตรกรรมร้อยละ ๘๒ ของพื้นที่ตำบล จาก การคำนวณของโปรแกรม agri-map-online แสดงสภาพการใช้ที่ดินในการปลูกยางพาราร้อยละ ๖๕ ไร่ ตา นาร้อยละ ๒๘ ซึ่งพื้นที่เพาะปลูกของพืชทั้ง ๒ จัดอยู่ในชั้นความเหมาะสมปานกลาง (S2) มากที่สุดร้อยละ ๙๑ และร้อยละ ๕๙ ตามลำดับ

### ๙.๒ ข้อเสนอแนะ

แผนการใช้ที่ดินตำบลจะต้องมีการบูรณาการกับหน่วยงานในพื้นที่ เพื่อให้ได้มาซึ่งแผนการใช้ที่ดินที่ เหมาะสม มีประสิทธิภาพเป็นที่ยอมรับ ได้รับการสนับสนุนจากหน่วยงานต่างๆ ในทุกมิติไม่ว่าจะเป็นเรื่องของ การบริหารจัดการน้ำ การส่งเสริมอาชีพ การแปรรูปสินค้า กองทุนสหกรณ์ต่างๆ และสามารถปรับเปลี่ยน ปรับปรุงแผนไปตามสถานการณ์ที่เกิดขึ้นได้ในอนาคต

## ๑๐. ประโยชน์ที่ได้รับ

๑๐.๑ สามารถนำข้อมูลใช้เป็นแนวทางการจัดการดินในพื้นที่ทำการเกษตรได้อย่างมีประสิทธิภาพ

๑๐.๒ เจ้าหน้าที่หรือหน่วยงานต่างๆสามารถนำข้อมูลไปใช้สำหรับงานวิจัย ค้นคว้า ทดลองต่างๆ ที่เกี่ยวกับทรัพยากรดินในพื้นที่

๑๐.๓ ใช้เป็นแนวทางในการแนะนำ ส่งเสริมให้เกษตรกรมีการใช้ที่ดินได้อย่างเหมาะสมกับสภาพพื้นที่ ทำให้ได้ผลตอบแทนต่อหน่วยพื้นที่สูงสุด และเป็นไปอย่างยั่งยืน

๑๐.๔ ใช้เป็นข้อมูลพื้นฐานในการวางแผนพัฒนา ปรับปรุง แก้ปัญหาด้านการเกษตร ให้แก่องค์กรปกครองส่วนท้องถิ่น และหน่วยงานราชการที่เกี่ยวข้อง

ขอรับรองว่าผลงานดังกล่าวข้างต้นเป็นความจริงทุกประการ

ลงชื่อ.....

( นางสาวกนกนิกา อ่ำสวัสดิ์ )

ผู้เสนอผลงาน  
วันที่ ๑๙ / ก.ค. / ๖๕

ขอรับรองว่าสัดส่วนหรือลักษณะงานในการดำเนินการของผู้เสนอข้างต้นถูกต้องตรงกับความ  
จริงทุกประการ

ลงชื่อ.....

( นายธนเทพ ศรีบุญกุล )

ผู้ร่วมดำเนินการ  
วันที่ ๑๙ / ก.ค. / ๖๕

ลงชื่อ.....

( นายพันธกานต์ วันเคลื่อน )

ผู้ร่วมดำเนินการ  
วันที่ ๑๙ / ก.ค. / ๖๕

ได้ตรวจสอบแล้วขอรับรองว่าผลงานดังกล่าวข้างต้นถูกต้องตรงกับความเป็นจริงทุกประการ

ลงชื่อ.....

( นายพิชิตพล คาคบัว )

ตำแหน่ง ผู้อำนวยการสถานีพัฒนาที่ดินบึงกาฬ

วันที่ ๑๙ / ก.ค. / ๖๕

(ผู้บังคับบัญชาที่ควบคุมดูแลการดำเนินการ)

ลงชื่อ.....

( นายสากล ญฤทธิ )

ตำแหน่ง ผู้อำนวยการสำนักงานพัฒนาที่ดินเขต ๕

วันที่ ๒๐ / ก.ค. / ๖๕

## ข้อเสนอแนวความคิดการพัฒนาหรือปรับปรุงงาน

ของ นางสาวกนกนิภา อ่ำสวัสดิ์  
เพื่อประกอบการแต่งตั้งให้ดำรงตำแหน่ง นักวิชาการเกษตรชำนาญการ ตำแหน่งเลขที่ ๘๑๓  
สถานีพัฒนาที่ดินบึงกาฬ สำนักงานพัฒนาที่ดินเขต ๕

๑. เรื่อง อบรมและสาธิตการใช้แอปพลิเคชันระบบสารสนเทศเชิงพื้นที่เพื่อวางแผนการใช้ที่ดินเกษตรกรรายแปลง (LDD On Farm) แก่เกษตรกรผู้การเป็น “Smart Farmer”

### ๒. หลักการและเหตุผล

ปัจจุบันการทำกรเกษตรมีการแข่งขันสูงในด้านของการผลิตสินค้าทางการเกษตร เนื่องจากสภาพทางเศรษฐกิจที่ตกต่ำ ประชากรส่วนใหญ่หันมาทำการเกษตรเพื่อเลี้ยงชีพเพิ่มมากขึ้น ส่งผลให้มีการผลิตสินค้าเกษตรในพื้นที่ที่ไม่เหมาะสม เกษตรกรขาดความรู้ในการวางแผนการใช้ที่ดินที่ถูกต้อง ทำให้ต้นทุนการผลิตสูงกว่าผลตอบแทนที่ได้ เกษตรกรควรมีการเปลี่ยนแปลงไปสู่การทำกรเกษตรรูปแบบใหม่ “Smart Farmer” ที่มีการนำเทคโนโลยีที่เข้าถึงได้ง่าย และรวบรวมข้อมูลต่างๆที่เกี่ยวข้องกับการทำกรเกษตร เข้ามาใช้ในการวางแผนตั้งแต่ขั้นตอนการผลิตจนถึงการจำหน่าย

กรมพัฒนาที่ดินเห็นความสำคัญของปัญหาที่เกษตรกรเข้าถึงข้อมูลการวางแผนการทำกรเกษตรได้ยาก และไม่ครอบคลุม จึงได้มีการขับเคลื่อนผลักดันนโยบายปฏิรูปภาคกรเกษตร โดยการจัดทำแอปพลิเคชันระบบสารสนเทศเชิงพื้นที่เพื่อวางแผนการใช้ที่ดินเกษตรกรรายแปลง (LDD On Farm) ซึ่งเป็นแอปพลิเคชันที่สามารถช่วยให้เกษตรกร และบุคคลทั่วไป ใช้ในการวางแผนการใช้ที่ดินของตนเองได้อย่างถูกต้อง สามารถเข้าถึงข้อมูลได้อย่างรวดเร็ว ทุกที่ทุกเวลา และสะดวกในการนำข้อมูลไปใช้ ซึ่งสอดคล้องกับนโยบายกระทรวงเกษตรและสหกรณ์ที่ให้มีการพัฒนาระบบฐานข้อมูลกรเกษตร ให้การแนะนำ และถ่ายทอดความรู้ให้แก่เกษตรกร

วัตถุประสงค์เพื่ออบรมและสาธิตการใช้แอปพลิเคชัน LDD On Farm ให้เกษตรกรสามารถเข้าถึงข้อมูลทรัพยากรดินได้อย่างรวดเร็ว จัดกรดินรายแปลงโดยสามารถวิเคราะห์ข้อมูล วางแผนการใช้ที่ดินที่เหมาะสมได้ด้วยตนเอง พัฒนาตนเองสู่การเป็น Smart Farmer และสร้างเครือข่ายต่อยอดต่อไปได้

### ๓. บทวิเคราะห์/แนวความคิด/ข้อเสนอ และข้อจำกัดที่อาจเกิดขึ้นและแนวทางแก้ไข



#### ๔. ผลที่คาดว่าจะได้รับ

๑. เกษตรกรสามารถเข้าใช้งานแอปพลิเคชันระบบสารสนเทศเชิงพื้นที่เพื่อวางแผนการใช้ที่ดินเกษตรกรรายแปลง (LDD On Farm) ได้ทันทีทุกที่ผ่านอินเทอร์เน็ต โดยไม่ต้องสืบค้นข้อมูลจากหลายๆแหล่ง และสามารถกระจายความรู้ออกไปได้ในวงกว้าง

๒. เกษตรกรสามารถใช้แอปพลิเคชัน LDD On Farm เป็นเครื่องมือเพื่อใช้ประกอบการตัดสินใจในการวางแผนการทำเกษตร ส่งผลให้สามารถลดค่าใช้จ่ายจากการใช้ปุ๋ย และสารเคมี รวมถึงการลดต้นทุนในขั้นตอนการผลิต

#### ๕. ตัวชี้วัดความสำเร็จ

๑. ระดับความพึงพอใจ และความเข้าใจในการเข้าใช้แอปพลิเคชัน LDD On Farm

๒. จำนวนเกษตรกรที่เพิ่มขึ้นในการใช้แอปพลิเคชัน LDD On Farm จากการต่อยอดของกลุ่มเกษตรกรเป้าหมาย

ลงชื่อ..... นรภกษิณ

( นางสาวกนกนิกา อ่ำสวัสดิ์ )

วันที่ ๑๙ / ๑๑ / ๖๕  
ผู้ขอประเมิน

ความเห็นของผู้บังคับบัญชาระดับกอง หรือสำนัก

(ระบุความเห็น) .....

เห็น: 155/๖๕/๖๕/๖๕

ลงชื่อ.....

( นายสากล ฤทธิ )

ผู้อำนวยการสำนักงานพัฒนาที่ดินเขต ๕

วันที่ ๒๐ / ๑๑ / ๖๕