



เส้นทางสัมประสมประสบการณ์และผลงาน
(CAREER PATH)

สำหรับ

ชื่อตำแหน่งเป้าหมาย

ผู้อำนวยการกองเทคโนโลยีชีวภาพทางดิน

หน่วยงานสังกัด

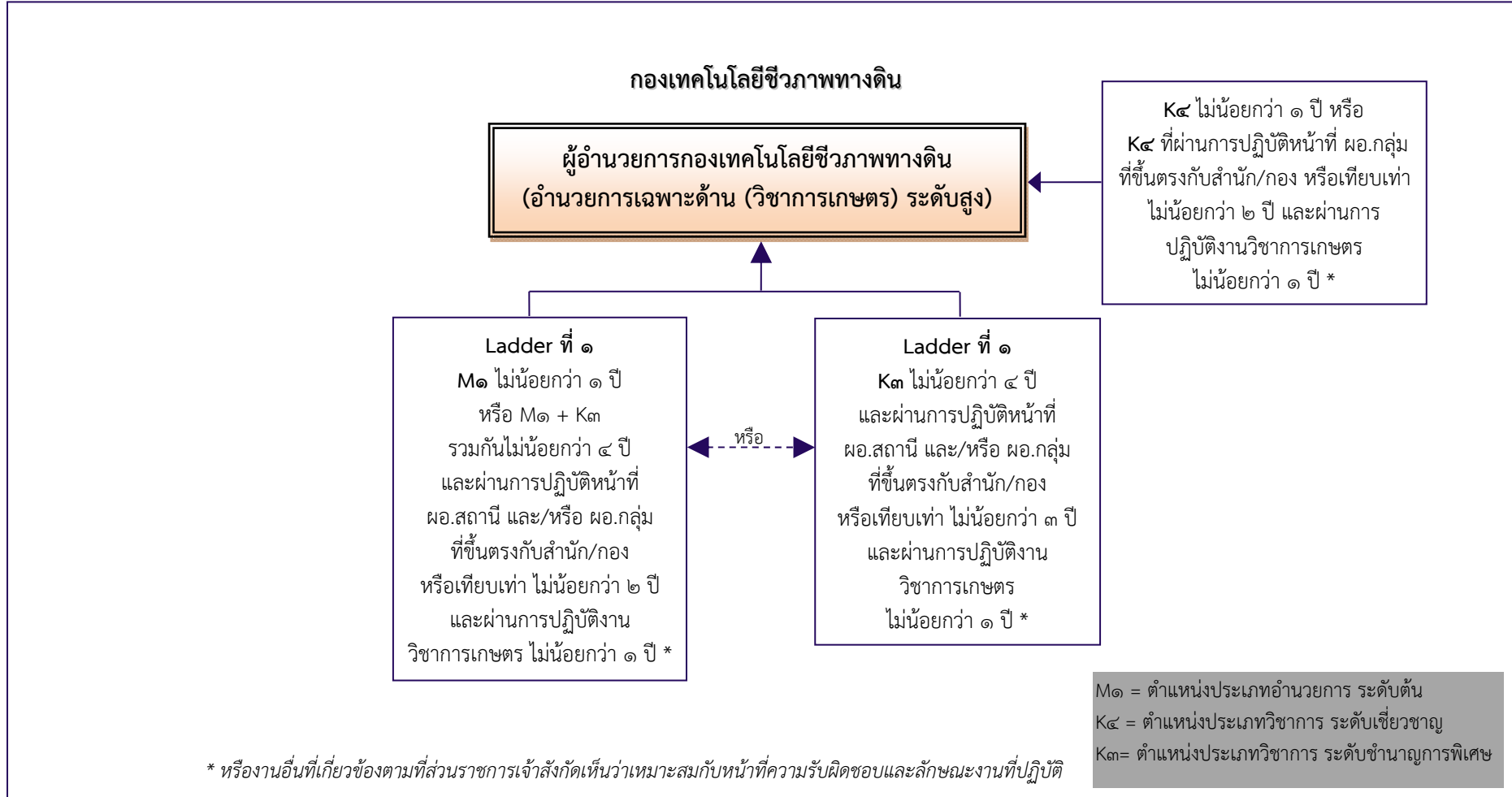
กองเทคโนโลยีชีวภาพทางดิน

ชื่อส่วนราชการ

กรมพัฒนาที่ดิน

(ฉบับสมบูรณ์ อ.ก.พ.กรม ให้ความเห็นชอบในการประชุม ครั้งที่ ๒/๒๕๖๑ เมื่อวันที่ ๒๗ มิถุนายน ๒๕๖๑)

ภาพแสดงเส้นทางส่งเสริมประสบการณ์และผลงานของผู้มีศักยภาพ (Career Chart)



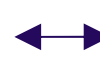
ตำแหน่งเป้าหมาย .. ระบุ
- ชื่อตำแหน่ง
- หน่วยงานสังกัด



ตำแหน่งในเส้นทางก้าวหน้า .. ระบุ
- ชื่อตำแหน่ง
- หน่วยงานสังกัด
- ระยะเวลาในการถือครองตำแหน่ง



ดำรงตำแหน่ง
ตามทิศทางลูกศร



ดำรงตำแหน่งได้
ก่อนก็ได้



หรือ ดำรงตำแหน่งใด
ตำแหน่งหนึ่ง

เกณฑ์เบื้องต้น เพื่อคัดสรรผู้มีศักยภาพเข้าสู่ Career Path

- มีวุฒิการศึกษาระดับปริญญาตรีหรือคุณวุฒิอย่างอื่นที่เทียบได้ในระดับเดียวกันขึ้นไป ในสาขาวิชาเกษตรศาสตร์ สาขาวิชาวิทยาศาสตร์ชีวภาพ สาขาวิชาวิทยาศาสตร์กายภาพ สาขาวิชาเทคโนโลยีการผลิตพืช สาขาวิชาเทคโนโลยีชีวภาพ หรือสาขาวิชาวิทยาการสิ่งแวดล้อมและทรัพยากรธรรมชาติ และคุณสมบัติตามที่ ก.พ. กำหนด
- คะแนนการประเมินผลการปฏิบัติงานอยู่ในระดับดีมากขึ้นไป ไม่น้อยกว่า ๒ รอบการประเมินย้อนหลัง ๒ ปี
- ผ่านการอบรมหลักสูตรทางด้านการบริหารจัดการ อย่างน้อย ๑ หลักสูตร ซึ่งจัดโดยสถาบันที่เป็นที่ยอมรับ โดยมีระยะเวลาฝึกอบรมต่อหลักสูตร ไม่น้อยกว่า ๖๐ ชั่วโมง หรือ ผ่านการอบรมหลักสูตรทางด้านวิชาการเกษตร อย่างน้อย ๒ หลักสูตร โดยมีระยะเวลาฝึกอบรมรวมกัน ไม่น้อยกว่า ๓๐ ชั่วโมง
- ผ่านการเป็นคณะกรรมการ หรือคณะอนุกรรมการ หรือคณะทำงาน หรือคณะอนุกรรมการ ทั้งภายในและภายนอกหน่วยงาน อย่างน้อย ๑ คณะ

ตำแหน่งเป้าหมาย (CRITICAL POSITION)

ชื่อตำแหน่ง	ผู้อำนวยการกองเทคโนโลยีชีวภาพทางดิน	หน่วยงาน	กองเทคโนโลยีชีวภาพทางดิน
-------------	-------------------------------------	----------	--------------------------

หน้าที่รับผิดชอบหลัก (KEY RESPONSIBILITIES)

ปฏิบัติงานในฐานะผู้อำนวยการกอง ในการวางแผน บริหารจัดการ จัดระบบงาน อำนวยการ สั่งราชการ มอบหมาย กำกับ แนะนำ ตรวจสอบ ประเมินผลงาน ตัดสินใจ และแก้ปัญหาตามภารกิจ ที่ต้องใช้ความรู้ ความชำนาญเฉพาะด้าน ซึ่งลักษณะหน้าที่ความรับผิดชอบและคุณภาพของงานสูงมากเป็นพิเศษ ในด้านวิชาการเกษตรโดยเฉพาะทางเทคโนโลยีชีวภาพทางดิน เพื่อให้การดำเนินงานของกองเทคโนโลยีชีวภาพทางดิน มีประสิทธิภาพและสามารถบรรลุผลสำเร็จตามแผนยุทธศาสตร์ และภารกิจของกรมพัฒนาที่ดิน

ผลสัมฤทธิ์หลัก (KEY RESULT AREAS: KRAs)	ตัวชี้วัดผลการปฏิบัติงานหลัก (KEY PERFORMANCE INDICATORS: KPIs)
๑. ผลงานวิจัยและนวัตกรรมเทคโนโลยีชีวภาพทางดิน	<ul style="list-style-type: none"> □ ร้อยละความสำเร็จในการดำเนินโครงการวิจัย □ ระดับความสำเร็จในการพัฒนาระบบงานวิจัย
๒. ผลงานทางวิชาการมีการนำไปใช้ประโยชน์	<ul style="list-style-type: none"> □ จำนวนผลงานทางวิชาการที่มีการเผยแพร่และนำไปใช้ประโยชน์
๓. ผู้รับบริการมีความพึงพอใจต่อการให้บริการ	<ul style="list-style-type: none"> □ ร้อยละของระดับความพึงพอใจของผู้รับบริการ
๔. การบริหารแผนงาน/งบประมาณ มีประสิทธิภาพ	<ul style="list-style-type: none"> □ ร้อยละของการเบิกจ่ายเงินงบประมาณรายจ่ายภาพรวม □ ระดับความสำเร็จในการดำเนินการทำให้ถูกต้องเป็นปัจจุบันสำหรับข้อมูลแผนงานและผลงานที่จัดส่งให้กองแผนงานในแต่ละเดือน

ความรู้ที่จำเป็น สำหรับตำแหน่งเป้าหมายนี้ (KNOWLEDGE)	ทักษะที่จำเป็น สำหรับตำแหน่งเป้าหมายนี้ (SKILLS)	สมรรถนะที่คาดหวังสำหรับตำแหน่งเป้าหมายนี้ (COMPETENCIES)	
		ชื่อสมรรถนะ (COMPETENCY NAME)	ระดับสมรรถนะที่คาดหวัง (PROFICIENCY LEVEL)
<p>ความรู้ที่ใช้ในการปฏิบัติงาน</p> <ul style="list-style-type: none"> □ วิชาการพัฒนาที่ดิน <p>ความรู้กฎหมายและกฎระเบียบราชการ</p> <ul style="list-style-type: none"> □ กฎหมายที่เกี่ยวข้องในการปฏิบัติงานพัฒนาที่ดิน □ กฎหมายที่เกี่ยวข้องกับการบริหารราชการแผ่นดิน 	<ul style="list-style-type: none"> □ ทักษะการใช้คอมพิวเตอร์ □ ทักษะการใช้ภาษาอังกฤษ 	<p>สมรรถนะหลัก</p> <ul style="list-style-type: none"> □ การมุ่งผลสัมฤทธิ์ □ บริการที่ดี □ การส่งสมความเชี่ยวชาญในงานอาชีพ □ การยึดมั่นในความถูกต้องชอบธรรมและจริยธรรม □ การทำงานเป็นทีม <p>สมรรถนะทางการบริหาร</p> <ul style="list-style-type: none"> □ สภาวะผู้นำ □ วิสัยทัศน์ □ การวางกลยุทธ์ภาครัฐ □ ศักยภาพเพื่อนำการปรับเปลี่ยน □ การควบคุมตนเอง □ การสอนงานและการมอบหมายงาน <p>สมรรถนะเฉพาะตามลักษณะงานที่ปฏิบัติ</p> <ul style="list-style-type: none"> □ การตรวจสอบความถูกต้องตามกระบวนการงาน □ การมองภาพองค์รวม □ การใส่ใจและพัฒนาผู้อื่น 	<ul style="list-style-type: none"> • ระดับ ๔ • ระดับ ๔ • ระดับ ๔ • ระดับ ๔ • ระดับ ๔ • ระดับ ๒ • ระดับ ๒ • ระดับ ๒ • ระดับ ๒ • ระดับ ๒ • ระดับ ๔ • ระดับ ๔ • ระดับ ๔

ตำแหน่งในเส้นทางก้าวหน้า (LADDER POSITION)	
ชื่อตำแหน่ง ผู้เชี่ยวชาญ	หน่วยงาน กรม/สำนัก/กอง ตามโครงสร้างตามกฎกระทรวง
ระยะเวลาขั้นต่ำในการถือครองตำแหน่ง	ระดับเชี่ยวชาญ ไม่น้อยกว่า ๑ ปี หรือ ระดับเชี่ยวชาญ ที่ผ่านการปฏิบัติหน้าที่ผู้อำนวยการกลุ่ม หรือเทียบเท่า ไม่น้อยกว่า ๒ ปี

หน้าที่รับผิดชอบหลัก (KEY RESPONSIBILITIES)
มีหน้าที่รับผิดชอบปฏิบัติงานที่ใช้หลักวิชาการที่ลึกซึ้งที่มีความยุ่งยากและซับซ้อนมากในการปฏิบัติงาน ต้องอาศัยความรู้ ความเชี่ยวชาญ และประสบการณ์สูง และเป็นที่ยอมรับในวงการวิชาการ

ผลสัมฤทธิ์หลัก (KEY RESULT AREAS: KRAs)	ตัวชี้วัดผลการปฏิบัติงานหลัก (KEY PERFORMANCE INDICATORS: KPIs)
๑. การให้คำปรึกษาด้านวิชาการเฉพาะด้านแก่บุคคลภายในและภายนอก มีประสิทธิภาพและบรรลุวัตถุประสงค์	□ ระดับความสำเร็จของการให้คำปรึกษาด้านวิชาการเฉพาะด้าน
๒. โครงการวิจัยเฉพาะด้านบรรลุผลสำเร็จตามแผนงานที่ได้กำหนดไว้	□ ระดับความสำเร็จของโครงการวิจัยที่รับผิดชอบ
๓. ผลงานทางวิชาการมีการนำไปใช้ประโยชน์	□ จำนวนผลงานทางวิชาการที่มีการเผยแพร่และนำไปใช้ประโยชน์

ความรู้ที่จำเป็นสำหรับตำแหน่ง (KNOWLEDGE)	ทักษะที่จำเป็นสำหรับตำแหน่ง (SKILLS)	สมรรถนะที่คาดหวังสำหรับตำแหน่ง (COMPETENCIES)	
		ชื่อสมรรถนะ (COMPETENCY NAME)	ระดับสมรรถนะที่คาดหวัง (PROFICIENCY LEVEL)
<u>ความรู้ที่ใช้ในการปฏิบัติงาน</u> □ วิชาการเกษตร หรือ □ ความรู้ที่ใช้ในการปฏิบัติงานที่กรมกำหนด <u>ความรู้กฎหมายและกฎระเบียบราชการ</u> □ กฎหมายที่เกี่ยวข้องในการปฏิบัติงาน พัฒนาที่ดิน □ กฎหมายที่เกี่ยวกับการบริหารราชการ แผ่นดิน □ หรือความรู้ทางกฎหมายที่กรมกำหนด	□ ทักษะการใช้คอมพิวเตอร์ □ ทักษะการใช้ภาษาอังกฤษ	<u>สมรรถนะหลัก</u> □ การมุ่งผลสัมฤทธิ์ □ บริการที่ดี □ การส่งมอบความเชี่ยวชาญในงานอาชีพ □ การยึดมั่นในความถูกต้องชอบธรรมและจริยธรรม □ การทำงานเป็นทีม <u>สมรรถนะเฉพาะตามลักษณะงานที่ปฏิบัติ</u> □ การใส่ใจและพัฒนาผู้อื่น □ การตรวจสอบความถูกต้องตามกระบวนการ □ การคิดวิเคราะห์ □ หรือสมรรถนะอื่นๆ ของผู้เชี่ยวชาญ อย่างน้อย ๓ สมรรถนะ	• ระดับ ๔ • ระดับ ๔ • ระดับ ๔ • ระดับ ๔ • ระดับ ๔ • ระดับ ๔ • ระดับ ๔ • ระดับ ๔
เกณฑ์พิจารณาประสบการณ์และผลงาน เพื่อก้าวไปสู่ตำแหน่งงานลำดับต่อไป (PERFORMANCE MEASURES) : ตำแหน่งผู้อำนวยการกองเทคโนโลยีชีวภาพทางดิน			
□ มีวุฒิการศึกษาระดับปริญญาตรีหรือคุณวุฒิอย่างอื่นที่เทียบได้ในระดับเดียวกันขึ้นไป ในสาขาวิชาเกษตรศาสตร์ สาขาวิชาวิทยาศาสตร์ชีวภาพ สาขาวิชาวิทยาศาสตร์กายภาพ สาขาวิชาเทคโนโลยีการผลิตพืช สาขาวิชาเทคโนโลยีชีวภาพ หรือสาขาวิชาวิทยาการสิ่งแวดล้อมและทรัพยากรธรรมชาติ และคุณสมบัติตามที่ ก.พ. กำหนด □ ระดับเชี่ยวชาญ ไม่น้อยกว่า ๑ ปี หรือ ระดับเชี่ยวชาญ ที่ผ่านการปฏิบัติหน้าที่ผู้อำนวยการกลุ่ม ที่ขึ้นตรงกับสำนัก/กอง ตามโครงสร้างตามกฎกระทรวง หรือเทียบเท่า ไม่น้อยกว่า ๒ ปี □ ผ่านการปฏิบัติงานวิชาการเกษตร หรืองานอื่นที่เกี่ยวข้องตามที่ส่วนราชการเจ้าสังกัดเห็นว่าเหมาะสมกับหน้าที่ความรับผิดชอบและลักษณะงานที่ปฏิบัติ ไม่น้อยกว่า ๑ ปี □ คะแนนการประเมินผลการปฏิบัติงานอยู่ในระดับดีมากขึ้นไป ไม่น้อยกว่า ๒ รอบการประเมินย้อนหลัง ๒ ปี □ ผ่านการอบรมหลักสูตรนักบริหารระดับกลาง - สูง ของกระทรวงเกษตรและสหกรณ์ หรือหลักสูตรทางการบริหารจัดการ อย่างน้อย ๑ หลักสูตร ซึ่งจัดโดยสถาบันที่เป็นที่ยอมรับ โดยมีระยะเวลาฝึกอบรมต่อหลักสูตร ไม่น้อยกว่า ๖๐ ชั่วโมง □ ผ่านการเป็นคณะกรรมการ หรือคณะอนุกรรมการ หรือคณะทำงาน หรือคณะอนุกรรมการ ทั้งภายในและภายนอกหน่วยงาน อย่างน้อย ๑ คณะ			

ตำแหน่งในเส้นทางก้าวหน้า (LADDER POSITION)	
ชื่อตำแหน่ง ผู้อำนวยการกอง	หน่วยงาน กองในส่วนกลาง
ระยะเวลาขั้นต่ำในการถือครองตำแหน่ง	ผู้อำนวยการระดับต้น ไม่น้อยกว่า ๑ ปี หรือ ผู้อำนวยการระดับต้นและประภทวิชากรระดับชำนาญการพิเศษ รวมกันไม่น้อยกว่า ๔ ปี และผ่านการปฏิบัติหน้าที่ ผู้อำนวยการกลุ่ม หรือเทียบเท่า ไม่น้อยกว่า ๒ ปี

หน้าที่รับผิดชอบหลัก (KEY RESPONSIBILITIES)
มีหน้าที่รับผิดชอบปฏิบัติงานเกี่ยวกับการวางแผน บริหารจัดการ จัดระบบงาน อำนวยการ สั่งราชการ มอบหมาย กำกับ แนะนำ ตรวจสอบ ประเมินผลงาน ตัดสินใจ แก้ปัญหาในงานของหน่วยงานที่รับผิดชอบ ซึ่งลักษณะหน้าที่ความรับผิดชอบและคุณภาพของงานสูงมาก โดยมีลักษณะงานที่ปฏิบัติในด้านวางแผน ด้านบริหารงาน ด้าน บริหารทรัพยากรบุคคล และด้านบริหารทรัพยากรและงบประมาณ

ผลสัมฤทธิ์หลัก (KEY RESULT AREAS: KRAs)	ตัวชี้วัดผลการปฏิบัติงานหลัก (KEY PERFORMANCE INDICATORS: KPIs)
๑. การบริหารงานบรรลุเป้าหมายและผลสัมฤทธิ์ตามที่กำหนด	□ ระดับความสำเร็จของการปฏิบัติงานตามภารกิจหลักของหน่วยงาน
๒. การบริหารแผนงาน/งบประมาณมีประสิทธิภาพ	□ ร้อยละของการเบิกจ่ายเงินงบประมาณรายจ่ายภาพรวม □ ระดับความสำเร็จในการดำเนินการทำให้ถูกต้องเป็นปัจจุบันสำหรับข้อมูลแผนงานและ ผลงานที่จัดส่งให้กองแผนงานในแต่ละเดือน
๓. ผู้รับบริการมีความพึงพอใจต่อการให้บริการ	□ ร้อยละของระดับความพึงพอใจของผู้รับบริการ

ความรู้ที่จำเป็นสำหรับตำแหน่ง (KNOWLEDGE)	ทักษะที่จำเป็นสำหรับตำแหน่ง (SKILLS)	สมรรถนะที่คาดหวังสำหรับตำแหน่ง (COMPETENCIES)	
		ชื่อสมรรถนะ (COMPETENCY NAME)	ระดับสมรรถนะที่คาดหวัง (PROFICIENCY LEVEL)
<p>ความรู้ที่ใช้ในการปฏิบัติงาน</p> <ul style="list-style-type: none"> □ วิชาการเกษตร หรือ □ ความรู้ที่ใช้ในการปฏิบัติงานที่กรมกำหนด <p>ความรู้กฎหมายและกฎระเบียบราชการ</p> <ul style="list-style-type: none"> □ กฎหมายที่เกี่ยวข้องในการปฏิบัติงานพัฒนาที่ดิน □ กฎหมายที่เกี่ยวข้องกับการบริหารราชการแผ่นดิน □ หรือความรู้ทางกฎหมายที่กรมกำหนด 	<ul style="list-style-type: none"> □ ทักษะการใช้คอมพิวเตอร์ □ ทักษะการใช้ภาษาอังกฤษ 	<p>สมรรถนะหลัก</p> <ul style="list-style-type: none"> □ การมุ่งผลสัมฤทธิ์ □ บริการที่ดี □ การส่งมอบความเชี่ยวชาญในงานอาชีพ □ การยึดมั่นในความถูกต้องชอบธรรมและจริยธรรม □ การทำงานเป็นทีม <p>สมรรถนะทางการบริหาร</p> <ul style="list-style-type: none"> □ สภาวะผู้นำ □ วิสัยทัศน์ □ การวางกลยุทธ์ภาครัฐ □ ศักยภาพเพื่อนำการปรับเปลี่ยน □ การควบคุมตนเอง □ การสอนงานและการมอบหมายงาน <p>สมรรถนะเฉพาะตามลักษณะงานที่ปฏิบัติ</p> <ul style="list-style-type: none"> □ การตรวจสอบความถูกต้องตามกระบวนการงาน □ การมองภาพองค์รวม □ การใส่ใจและพัฒนาผู้อื่น □ หรือสมรรถนะอื่นๆ อย่างน้อย ๓ สมรรถนะ 	<ul style="list-style-type: none"> • ระดับ ๓ • ระดับ ๓ • ระดับ ๓ • ระดับ ๓ • ระดับ ๓ • ระดับ ๑ • ระดับ ๑ • ระดับ ๑ • ระดับ ๑ • ระดับ ๑ • ระดับ ๑ • ระดับ ๓ • ระดับ ๓ • ระดับ ๓ • ระดับ ๓

เกณฑ์พิจารณาประสิทธิผลและผลงาน เพื่อก้าวไปสู่ตำแหน่งงานลำดับต่อไป (PERFORMANCE MEASURES) : ตำแหน่งผู้อำนวยการกองเทคโนโลยีชีวภาพทางดิน

- มีวุฒิการศึกษาระดับปริญญาตรีหรือคุณวุฒಿಯ่างอื่นที่เทียบได้ในระดับเดียวกันขึ้นไป ในสาขาวิชาเกษตรศาสตร์ สาขาวิชาวิทยาศาสตร์ชีวภาพ สาขาวิชาวิทยาศาสตร์กายภาพ สาขาวิชาเทคโนโลยีการผลิตพืช สาขาวิชาเทคโนโลยีชีวภาพ หรือสาขาวิชาวิทยาการสิ่งแวดล้อมและทรัพยากรธรรมชาติ และคุณสมบัติตามที่ ก.พ. กำหนด
- ดำรงตำแหน่งผู้อำนวยการระดับต้น ไม่น้อยกว่า ๑ ปี หรือ ผู้อำนวยการระดับต้นและประเภทวิชาการระดับชำนาญการพิเศษ รวมกันไม่น้อยกว่า ๔ ปี และผ่านการปฏิบัติหน้าที่ ผอ. สถานี และ/หรือ ผอ.กลุ่ม ที่ขึ้นตรงกับสำนัก/กอง หรือเทียบเท่ามาแล้ว ไม่น้อยกว่า ๒ ปี
- ผ่านการปฏิบัติงานวิชาการเกษตร หรืองานอื่นที่เกี่ยวข้องตามที่ส่วนราชการเจ้าสังกัดเห็นว่าเหมาะสมกับหน้าที่ความรับผิดชอบและลักษณะงานที่ปฏิบัติ ไม่น้อยกว่า ๑ ปี
- คะแนนการประเมินผลการปฏิบัติงานอยู่ในระดับดีมากขึ้นไป ไม่น้อยกว่า ๒ รอบการประเมินย้อนหลัง ๒ ปี
- ผ่านการอบรมหลักสูตรนักบริหารระดับกลาง - สูง ของกระทรวงเกษตรและสหกรณ์ หรือหลักสูตรทางด้านการบริหารจัดการ อย่างน้อย ๑ หลักสูตร ซึ่งจัดโดยสถาบัน ที่เป็นที่ยอมรับ โดยมีระยะเวลาฝึกอบรมต่อหลักสูตร ไม่น้อยกว่า ๖๐ ชั่วโมง
- ผ่านการเป็นคณะกรรมการ หรือคณะอนุกรรมการ หรือคณะทำงาน หรือคณะอนุกรรมการ ทั้งภายในและภายนอกหน่วยงาน อย่างน้อย ๑ คณะ

ตำแหน่งในเส้นทางก้าวหน้า (LADDER POSITION)	
ชื่อตำแหน่ง	ผู้อำนวยการกลุ่ม
หน่วยงาน	สำนัก/กอง ตามโครงสร้างตามกฎกระทรวง
ระยะเวลาขั้นต่ำในการถือครองตำแหน่ง	ระดับชำนาญการพิเศษ ไม่น้อยกว่า ๔ ปี และผ่านการปฏิบัติหน้าที่ผู้อำนวยการกลุ่ม หรือเทียบเท่า ไม่น้อยกว่า ๓ ปี

หน้าที่รับผิดชอบหลัก (KEY RESPONSIBILITIES)
มีหน้าที่รับผิดชอบกำกับ แนะนำ ตรวจสอบการปฏิบัติงานของผู้ร่วมปฏิบัติงาน โดยใช้ความรู้ ความสามารถ ประสบการณ์ และความชำนาญงานสูงมากในงานวิชาการ ปฏิบัติงานที่ต้องตัดสินใจหรือแก้ปัญหาที่ยากมาก และปฏิบัติงานอื่นตามที่ได้รับมอบหมาย

ผลสัมฤทธิ์หลัก (KEY RESULT AREAS: KRAS)	ตัวชี้วัดผลการปฏิบัติงานหลัก (KEY PERFORMANCE INDICATORS: KPIS)
๑. ผลงานวิจัยและนวัตกรรมที่พัฒนาที่ต้น	□ ร้อยละความสำเร็จในการดำเนินโครงการวิจัย
๒. ผลงานทางวิชาการที่มีการนำไปใช้ประโยชน์	□ จำนวนผลงานทางวิชาการที่มีการเผยแพร่และนำไปใช้ประโยชน์
๓. ผู้รับบริการมีความพึงพอใจต่อการให้บริการ	□ ร้อยละของระดับความพึงพอใจของผู้รับบริการ
๔. บุคลากรในบังคับบัญชาที่มีสมรรถนะในการปฏิบัติงาน	□ ร้อยละของบุคลากรในบังคับบัญชาที่ได้รับการพัฒนาอย่างน้อย ๑ เรื่อง/คน/๖ เดือน
๕. หน่วยงานมีการถ่ายทอด (Cascading) ตัวชี้วัดและเป้าหมายระดับหน่วยงาน สู่ระดับบุคคล	□ ระดับความสำเร็จของการถ่ายทอด (Cascading) ตัวชี้วัดและเป้าหมายระดับหน่วยงานสู่ระดับบุคคล

ความรู้ที่จำเป็นสำหรับตำแหน่ง (KNOWLEDGE)	ทักษะที่จำเป็นสำหรับตำแหน่ง (SKILLS)	สมรรถนะที่คาดหวังสำหรับตำแหน่ง (COMPETENCIES)	
		ชื่อสมรรถนะ (COMPETENCY NAME)	ระดับสมรรถนะที่คาดหวัง (PROFICIENCY LEVEL)
<p>ความรู้ที่ใช้ในการปฏิบัติงาน</p> <ul style="list-style-type: none"> □ วิชาการเกษตร หรือ □ ความรู้ที่ใช้ในการปฏิบัติงานที่กรมกำหนด <p>ความรู้กฎหมายและกฎระเบียบราชการ</p> <ul style="list-style-type: none"> □ กฎหมายที่เกี่ยวข้องในการปฏิบัติงานพัฒนาที่ดิน □ กฎหมายที่เกี่ยวกับการบริหารราชการแผ่นดิน □ หรือความรู้ทางกฎหมายที่กรมกำหนด 	<ul style="list-style-type: none"> □ ทักษะการใช้คอมพิวเตอร์ □ ทักษะการใช้ภาษาอังกฤษ 	<p>สมรรถนะหลัก</p> <ul style="list-style-type: none"> □ การมุ่งผลสัมฤทธิ์ □ บริการที่ดี □ การส่งมอบความเชี่ยวชาญในงานอาชีพ □ การยึดมั่นในความถูกต้องชอบธรรมและจรรยาบรรณ □ การทำงานเป็นทีม <p>สมรรถนะเฉพาะตามลักษณะงานที่ปฏิบัติ</p> <ul style="list-style-type: none"> □ การใส่ใจและพัฒนาผู้อื่น □ การตรวจสอบความถูกต้องตามกระบวนการงาน □ การคิดวิเคราะห์ □ หรือสมรรถนะอื่นๆ อย่างน้อย ๓ สมรรถนะ 	<ul style="list-style-type: none"> • ระดับ ๓ • ระดับ ๓ • ระดับ ๓ • ระดับ ๓ • ระดับ ๓ • ระดับ ๓ • ระดับ ๓ • ระดับ ๓ • ระดับ ๓
<p>เกณฑ์พิจารณาประสพการณ์และผลงาน เพื่อก้าวไปสู่ตำแหน่งงานลำดับต่อไป (PERFORMANCE MEASURES) : ตำแหน่งผู้อำนวยการกองเทคโนโลยีชีวภาพทางดิน</p>			
<ul style="list-style-type: none"> □ มีวุฒิการศึกษาระดับปริญญาตรีหรือคุณวุฒิต่างอื่นที่เทียบได้ในระดับเดียวกันขึ้นไป ในสาขาวิชาเกษตรศาสตร์ สาขาวิชาวิทยาศาสตร์ชีวภาพ สาขาวิชาวิทยาศาสตร์กายภาพ สาขาวิชาเทคโนโลยีการผลิตพืช สาขาวิชาเทคโนโลยีชีวภาพ หรือสาขาวิชาวิทยาการสิ่งแวดล้อมและทรัพยากรธรรมชาติ และคุณสมบัติตามที่ ก.พ. กำหนด □ ดำรงตำแหน่งระดับชำนาญการพิเศษ ไม่น้อยกว่า ๔ ปี □ ผ่านการปฏิบัติหน้าที่ผู้อำนวยการกลุ่ม ที่ขึ้นตรงกับสำนัก/กอง ตามโครงสร้างตามกฎกระทรวง หรือเทียบเท่า ไม่น้อยกว่า ๓ ปี □ ผ่านการปฏิบัติงานวิชาการเกษตร หรืองานอื่นที่เกี่ยวข้องตามที่ส่วนราชการเจ้าสังกัดเห็นว่าเหมาะสมกับหน้าที่ความรับผิดชอบและลักษณะงานที่ปฏิบัติ ไม่น้อยกว่า ๑ ปี □ คะแนนการประเมินผลการปฏิบัติงานอยู่ในระดับดีมากขึ้นไป ไม่น้อยกว่า ๒ รอบการประเมินย้อนหลัง ๒ ปี □ ผ่านการอบรมหลักสูตรนักบริหารระดับกลาง - สูง ของกระทรวงเกษตรและสหกรณ์ หรือหลักสูตรทางการบริหารจัดการ อย่างน้อย ๑ หลักสูตร ซึ่งจัดโดยสถาบันที่เป็นที่ยอมรับ โดยมีระยะเวลาฝึกอบรมต่อหลักสูตร ไม่น้อยกว่า ๖๐ ชั่วโมง □ ผ่านการเป็นคณะกรรมการ หรือคณะอนุกรรมการ หรือคณะทำงาน หรือคณะอนุกรรมการ ทั้งภายในและภายนอกหน่วยงาน อย่างน้อย ๑ คณะ 			